



2020-2021学年 本科教学质量报告



二〇二一年十一月

敬業博學
求實創新

季羨林



目 录

学校概况.....	1
第一部分 本科教育基本情况.....	3
一、办学定位目标及发展目标.....	3
二、本科人才培养目标与服务面向.....	3
三、本科专业设置.....	3
四、在校生规模.....	4
五、本科生源质量.....	5
第二部分 师资与教学条件.....	7
一、师资队伍.....	7
二、教学条件.....	9
第三部分 教学建设与改革.....	12
一、专业建设.....	12
二、课程建设.....	15
三、教材建设.....	19
四、教学改革.....	21
五、实践教学.....	26
六、第二课堂.....	28
七、学生创新创业教育.....	29
第四部分 专业培养能力.....	31
一、专业培养目标.....	31
二、专业课程体系建设.....	32
三、立德树人落实机制.....	32
四、专任教师数量和结构.....	33
五、实践教学.....	33
第五部分 质量保障体系.....	35
一、人才培养中心地位落实到位.....	35

二、教学质量保障体系不断完善.....	35
三、日常监控及运行情况.....	37
四、质量信息分析及利用.....	37
五、持续改进.....	38
六、专业评估与认证.....	40
第六部分 学生学习效果.....	41
一、毕业情况、学位授予情况.....	41
二、就业情况.....	41
三、学生学习满意度情况.....	41
四、社会用人单位对毕业生评价.....	42
五、毕业生成就.....	43
第七部分 特色发展.....	45
一、深入推进“新师范”建设.....	45
二、推进产教融合协同育人培养模式改革.....	46
第八部分 问题与对策.....	48
一、进一步调整优化专业结构.....	48
二、进一步提升教师队伍建设水平.....	48
三、进一步加强课程建设.....	49
附件:本科教学质量报告支撑数据.....	50

学校概况

聊城大学是山东省属综合性大学，坐落在国家级历史文化名城——山东省聊城市。1970年山东师范学院迁至聊城办学，1974年山东师范学院聊城分院建立，1981年经国务院批准更名为聊城师范学院，2002年经教育部批准更名为聊城大学。2012年学校被确定为山东省首批应用型人才培养特色名校。学校拥有硕士、学士学位授予权，具有硕士研究生推免资格，并与海内外诸多高校合作培养博士学位研究生。传承百年办学传统，独立办学近半个世纪，学校秉承“敬业、博学、求实、创新”的校训，发扬“崇教、尚学、敦厚、奋进”的聊大精神，为国家建设和经济社会发展培养了大批优秀人才，20万名校友遍布海内外。

学校现设25个学院，9个研究院所，22个一级学科硕士学位授权点，10个硕士专业学位授权点，34个硕士专业学位授权领域，94个本科专业。学科专业涵盖哲学、经济学、法学、教育学、文学、历史学、理学、工学、农学、管理学、艺术学、医学等12大学科门类。目前，化学、工程学、材料科学入围ESI全球排名前1%。

学校现有全日制在校本科生、研究生、留学生3.4万余人。教职工2311人，专任教师1718人，具有博士学位970人，正高级岗位人员231人，副高级岗位人员724人。现有双聘院士、“973”首席科学家4人，“泰山学者”特聘专家、泰山产业领军人才等5人，海外高层次专家5人，享受国务院政府特殊津贴专家10人，全国优秀教师、师德标兵、优秀教育工作者、优秀共青团干部、山东省有突出贡献的中青年专家、智库高端专家、齐鲁文化英才、教学名师、高等学校首席专家等56人，国家级教学团队、省级优秀教学团队8个，黄大年式教师团队2个。

学校坚持以教学为中心，不断深化“因材施教、分类培养”人才培养模式改革；积极构建学生自主选择、多样化发展的专业平台，全面提高教育教学质量。学校现有国家级特色专业4个，国家一流本科专业建设点6个，通过教育部师范类专业认证专业3个，教育部“卓越农林人才教育培养计划”、国家级第一批本科专业综合改革试点专业2个，山东省“卓越工程师教育培养计划”3个，山东省高水平应用型立项建设专业（群）8个，山东省应用型人才培养特色名校省级重点建设专业24个，省级品牌特色专业12个，省级一流本科专业建设点24个。国家级一流本科课程、国家级精品课程、国家级双语教学示范课程、国家级精品视频公开课7门，省级精品课程30门，省级一流本科课程40门，省级思政“金课”2门。省部级及以上教研教改课题78项，国家级规划教材4部。全国首届教学成果一等奖1项，国家教学成果奖二等奖6项，省级教学成果奖82项。“挑战杯”全国大学生课外学术科技作品竞赛、国际大学生数学建模竞赛、“创青春”全国大学生创业大赛、中华龙舟大赛等各项竞赛活动中，在校生每年获得奖励5000余人次。

学校学术水平不断提升，形成了基础文理学科、教师教育学科、新兴学科和交叉学科协调发展，教师教育学科优势特色明显的学科专业布局。学校拥有教育部国别和区域研究机构、国家工程技术研究中心 4 个，山东省重点实验室、山东省工程技术研究中心、山东省工程实验室 6 个，山东省哲学社会科学规划研究基地、山东省理论工程重点研究基地 6 个，山东省重点新型智库、山东省外事智库 2 个，山东省高校重点实验室 3 个，山东省重点人文社科研究基地 2 个，山东省协同创新中心 4 个。山东省一流学科立项建设学科、山东省文化艺术科学重点学科、山东省重点学科 12 个，山东省高校优势科研创新团队、山东省高校优势学科人才团队 2 个。近年来，获得国家自然科学二等奖、国家科技进步二等奖、国家技术发明奖 6 项，全国高校优秀科研成果奖 4 项，省部级奖励 140 余项；获批国家级课题 317 项，省部级课题 699 项，发表高水平学术论文 9900 余篇，出版专著、译著 230 余部。举办高水平国际学术会议 20 余次。服务社会能力持续攀升，获得发明专利 350 余项，转移转化 60 余项，创造经济效益 6 亿余元。

学校坚持开放式办学理念，大力实施国际化办学战略，积极开展国际合作与交流，国际化办学水平不断提高。与俄美波意日韩等 20 多个国家和地区的 100 多所高校和研究机构开展了包括师生交流、联合科研、合作办学博士联培、海外办学等在内的 160 多个项目，目前有 30 多个国家的外籍师生在校工作或学习。在约旦和萨摩亚共建 2 所孔子学院，受教育部委托先后在萨摩亚、汤加两国开展教育援外项目。学校建有省部级以上国别和区域研究中心 2 个，“太平洋岛国研究中心”和“北冰洋研究中心”逐渐发展成为国内有影响力的重点新型智库；与国外高校和单位共建了“中俄数学联合研究中心”“知识工程与术语学中法联合研究中心”等 10 个国际合作研究机构。

学校占地面积近 3000 亩，校舍面积 77 余万平方米，教学科研仪器设备总值 7.51 亿元。图书馆总面积近 5 万平方米，现有纸质藏书 260.89 万册，中外文期刊 1950 种，电子图书 310 万种，电子期刊 3.78 万种，各类中外文数据库 60 个。校园环境优雅，湖光山色，四季常青，教学相长、学风浓郁，是读书治学的理想场所，享有“学在聊大”的美誉。

学校先后荣获“全国绿化模范单位”“全国厂务公开民主管理先进单位”“全国大学生社会实践先进单位”“全国大学生志愿服务西部优秀项目办”“全国大学生心理健康教育先进单位”“全国示范文学校园”“中国最美校歌”“全国大中专学生志愿者暑期‘三下乡’社会实践活动优秀单位”“山东省教育先进单位”“山东省文明校园”等荣誉称号。学校坚持“质量立校、人才强校、学术兴校、特色亮校、开放活校”的发展战略，围绕立德树人这一根本任务，全力推动高质量内涵发展、融合发展、特色发展，努力将学校建设成为国内知名、特色鲜明的一流区域高水平应用型大学！

第一部分 本科教育基本情况

一、办学定位目标及发展目标

（一）发展目标定位

以社会需求为导向，以服务区域经济社会发展为宗旨，把学校建设成为国内知名、特色鲜明的一流区域高水平应用型大学。

（二）办学类型定位

应用型大学。

（三）办学层次定位

以本科教育为主，积极发展研究生教育。

（四）学校发展目标

到 2025 年，学校核心办学指标取得突破性进展，人才培养质量显著提高，学术创新水平大幅提升，学校治理体系与治理能力明显增强，服务国家战略和区域的能力显著提升，博士学位授权单位力争实现实质性突破，形成相对完善的应用型人才培养体系、学术创新体系、开放发展体系、文化制度体系，努力把聊城大学建设成为国内知名、特色鲜明的一流区域高水平应用型大学。到 2035 年，学校办学条件得到根本性改善，资源基础进一步夯实；学术水平得到显著提升，办学层次实现新跃升；教师队伍的结构趋于合理，人才工作取得新进展；学科专业结构逐步优化，学科专业呈现新格局；教师教育特色更加鲜明，高水平应用型人才培养体系与特色初步形成，教育教学争取新成绩；学校治理体系日益完善，治理能力明显增强，治理效能得到新提升；服务区域的能力与影响显著提升，科研服务实现新突破；建设成为国际知名、特色鲜明的国内一流应用型大学。

二、本科人才培养目标与服务面向

依据办学定位，学校主动适应国家、社会和学生的要求和期望，科学制定本科人才培养目标及服务面向。

（一）本科人才培养目标

培养信念执著、品德优良、知识丰富、本领过硬，富有创新精神、实践能力和良好发展潜质的高素质应用型专门人才。

（二）服务面向

立足山东，侧重鲁西，辐射中原，面向全国，主动服务区域经济社会发展。

三、本科专业设置

目前学校有本科专业 94 个，涵盖哲学、经济学、法学、教育学、文学、历史学、理学、工学、农学、管理学、艺术学、医学等 12 个学科门类，获批国家级一流本科专业 6 个、山东省一流本科专业 18 个，山东省高水平应用型专业群 8 个（涵盖 35 个专业）、

服务新旧动能转换对接产业专业群 1 个（涵盖 4 个专业）。教师教育类专业 17 个，非教师教育类专业 78 个，形成了教师教育类专业、基础文理类专业和农工经管法类专业协调发展的专业布局（见图 1-1）。

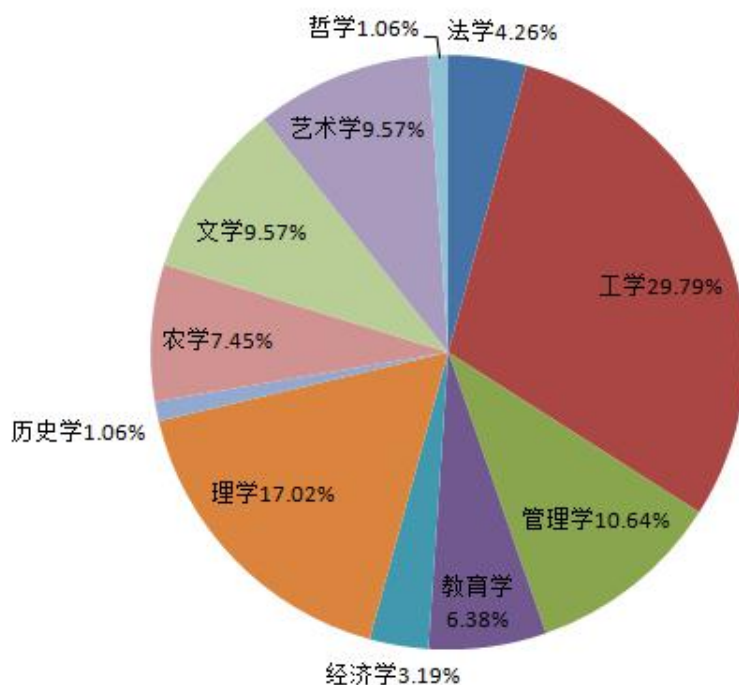


图 1-1 本科专业结构布局

2021 年，学校主动适应区域经济社会发展需求，建立专业动态调整机制，新增 1 个本科专业智慧农业，停招减招特色不明显、学科优势不突出、社会需求不足的专业，共停招人文地理与城乡规划、自然地理与资源环境、电子信息科学与技术、材料化学、信息管理与信息系统、安全工程、社会体育指导与管理、国际经济与贸易、朝鲜语、汽车服务工程、电子商务、物理管理、种子科学与工程等 13 个专业，撤销信息与计算科学、政治学与行政学 2 个专业。以教师教育为底色、基础文理为优势、工农经管法艺体为生长点，多学科门类协调发展的专业体系日臻完善。

四、在校生规模

学校现有全日制在校生数 34134 人，其中本科在校生 31419 人，硕士研究生 2533 人，本科留学生 126 人；预科生 56 人。本科生数占全日制在校生总数的比例为 92.05%。夜大（业余）学生 102 人，函授学生 23317 人，折合在校生人数 38293.8 人。各类在校生的情况如表 1-1 所示。

表 1-1 各类学生人数一览表（单位：人）

普通本 科生数	普通 高职 (含 专科) 生数	硕士 研究生数		博士研 究生数		留 学 生 数	普 通 预 科 生 数	进 修 生 数	成 人 脱 产 学 生 数	夜 大 (业 余) 学 生 数	函 授 学 生 数	网 络 学 生 数	自 考 学 生 数
		全 日 制	非 全 日 制	全 日 制	非 全 日 制								
31419	0	2533	354	0	0	126	56	0	0	102	23317	0	0

五、本科生源质量

2021年我校本科招生计划7760人，比去年减少200人。共有82个专业面向山东、天津、重庆、河北等27个省市、自治区招生（北京、上海、青海、宁夏未安排招生计划）。其中省内计划6503人，省外计划1112人，不作分省计划145人（含运动训练单独招生计划、高水平计划、少数民族预科转入计划，录取时根据生源情况安排分省计划）。

2021年共录取各类新生7844人（男3253人，女4591人），其中普通本科7760人，“3+2”贯通培养转段28人（专升本），少数民族预科生56人（面向新疆招生本科预科班）。省内新生6574人，包括本科提前批595人，普通类常规批5125人、艺术类534人、体育类140人、“3+2”分段培养28人（专升本）、“3+4”贯通培养135人（春季高考）、运动训练单招17人。省外新生1270人，包括普通类1112人，运动训练43人，高水平运动员4人，少数民族预科转入55人，少数民族预科56人。（山东生源占83.81%，省外生源占16.19%）。

2021年是山东省实施“3+3”新高考改革的第二年，仍实行“专业+学校”报考模式，按照平行志愿填报。普通类常规批包含普通专业和对应的校企合作专业，不包含艺术体育类专业，共录取5125人，占录取总数的65%，其中普通专业录取4445人，校企合作专业录取680人。普通类2020年新生位次中位数为132073（对应成绩为520分），2021年新生位次中位数为127705（对应成绩为511分），2021年比2020年提升4368个位次。普通类专业成绩中位数为511分，校企合作办学成绩中位数为493分，成绩中位数相差18分，相差39123个位次。

山东省普通类提前批公费师范生的生源质量明显高于常规批，生物科学专业录取平均分最高为553.48分，依次为英语、汉语言文学、数学与应用数学、历史学、化学、地理科学、思想政治教育、物理学、小学教育、学前教育，学前教育录取平均分524.93。公费师范生分就业市之间录取平均差异较大，平均分最高577.83分（面向青岛就业），平均分最低533.21（面向枣庄就业）。公费师范生新生成绩中位数为543分，委培师范生新生成绩中位数为530分，普通师范生成绩中位数为528分，公费师范生和委培师范

生成成绩分布离散性明显高于普通师范生。公费农科生（植物保护专业）录取最高分为 554 分，最低分为 510 分，平均分为 521.4 分，生源质量比 2020 年有大幅提升。

我校在省外录取实行高考综合改革的省份共 11 个。“3+3”模式改革省份有 3 个，其中浙江普通类录取最低分超出一段线 65 分，天津超出普通本科线 52 分，海南超出本科批分数线 98 分；“3+1+2”模式改革省份有 8 个，其中湖北（物理科目组）、辽宁普通类（物理科目组）超出本科线 100 分以上，其他省份大多数科类超出本科线 80 分以上。未实行综合改革省份有 15 个，其中黑龙江文史理工类、河南文史类和安徽文史类、江西文史类、内蒙古文史类录取最低分已达到或高于当地一本线。

艺术体育类专业生源质量总体比较稳定，但因国家政策调整，艺术类的广播电视编导专业文化录取最低控制线提高至一段线，双上线生源严重不足。我校广播电视编导（中外合作办学）专业 80 个计划只录取了 16 人。

总体上看，我校生源数量充足，生源质量稳中有升，省内多个录取批次的最高录取位次提升明显。省外高分段考生数量显著增加，在新高考改革省份中，我校生源质量优势明显。但在现有高考录取模式下，录取分数扁平化趋势明显。

第二部分 师资与教学条件

一、师资队伍

(一) 师资数量及结构

学校不断扩大师资队伍规模，持续优化专任教师职称、年龄结构、学缘结构、学历学位结构，形成了一支以校内为主，兼职为辅的教师队伍。学校现有各级各类高层次人才近百人，其中双聘院士、“973”首席科学家4人，“泰山学者”特聘专家、泰山产业领军人才等5人，海外高层次人才5人，享受国务院政府特殊津贴专家10人，全国优秀教师、师德标兵、优秀教育工作者、优秀共青团干部、山东省有突出贡献的中青年专家、智库高端专家、齐鲁文化英才、教学名师、高等学校首席专家等56人。

截至目前，学校教职工2311人，其中，专任教师1718人，外聘教师463人。专任教师中，具有研究生学位（硕士和博士）的专任教师1598人，占专任教师总数的93.02%；具有高级职称的专任教师838人，占专任教师总数的48.78%；“双师型”教师265人，占专任教师的比例为15.42%；45岁以下青年教师1138人，占专任教师的比例为66.24%。教师队伍职称、学位、年龄结构详见图2-1、2-2、2-3。



图 2-1 2021 年专任教师职称结构图

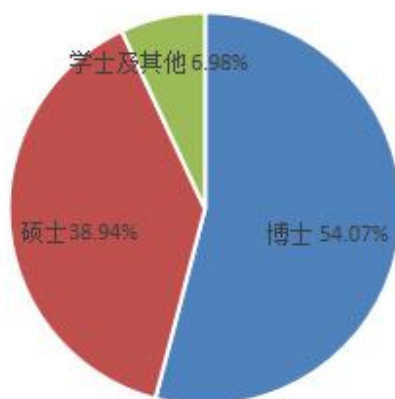


图 2-2 2021 年专任教师最高学位结构图

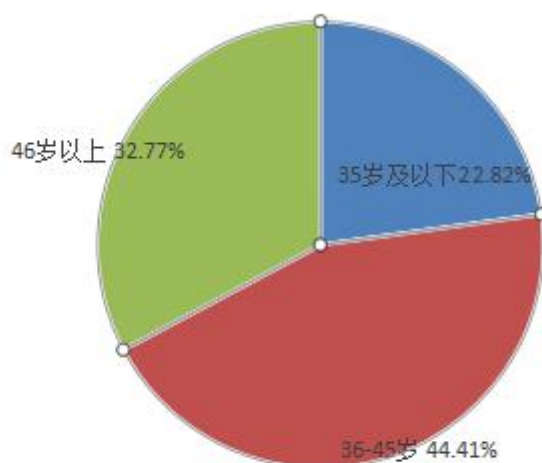


图 2-3 2021 年专任教师年龄结构图

（二）生师比

本学年现有专任教师 1718 人，外聘教师 463 人，折合教师总数 1949.5 人，折合在校生 38293.8 人，生师比为 19.64:1。

（三）本科生主讲教师情况

加强师德师风建设，不断提升教师职业道德水平。学校成立教师工作部，专职负责教师队伍思想政治、师德师风及教师能力提升工作。学校制定了《聊城大学落实〈严禁教师违规收受学生及家长礼品礼金等行为的规定〉实施方案》《聊城大学师德失范行为负面清单及处理办法（试行）》《聊城大学教师宣誓活动实施办法》《聊城大学新入职教师职业准入制度实施办法》等规章制度，制度红利不断释放，规范效用初步显现。

构建完善教师培训体系，教师教学能力明显提升。完成了 125 位教师 2020 年山东省高等学校教师岗前培训考试暨教师资格笔试培训；开展了 123 名新入职教师暑期集中培训与常态培训工作，实现了新入职教师上岗培训全覆盖。开展青年教师课堂教学竞赛、老教师教学观摩竞赛等活动，开展教学名师评选，强化德艺双馨的教学名师培育，2020 年王桂清、范丽亚、高国元三位教师获省级教学名师荣誉称号。在山东省第八届青年教师教学竞赛中取得了一等奖 1 人、二等奖 3 人、三等奖 2 人、优秀奖 2 人的好成绩。

（四）教授为本科生上课情况

学校认真落实教授为本科生授课的基本教学制度，出台文件《关于进一步加强教授为本科生上课的规定》，将承担本科教学任务作为教授聘用、晋级与考核的基本条件。

本学年高级职称教师承担的课程门数为 2145，占总课程门数的 59.65%；课程门次数为 4092，占开课总门次的 53.41%。正高级职称教师承担的课程门数为 499，占总课程

门数的 13.88%；课程门次数为 763，占开课总门次的 9.96%。其中教授职称教师承担的课程门数为 479，占总课程门数的 13.32%；课程门次数为 739，占开课总门次的 9.65%。副高级职称教师承担的课程门数为 1804，占总课程门数的 50.17%；课程门次数为 3410，占开课总门次的 44.51%。其中副教授职称教师承担的课程门数为 1731，占总课程门数的 48.14%；课程门次数为 3235，占开课总门次的 42.23%（详见图 2-4）。

承担本科教学的具有教授职称的教师有 195 人，主讲本科课程的教授比例为 87.44%。

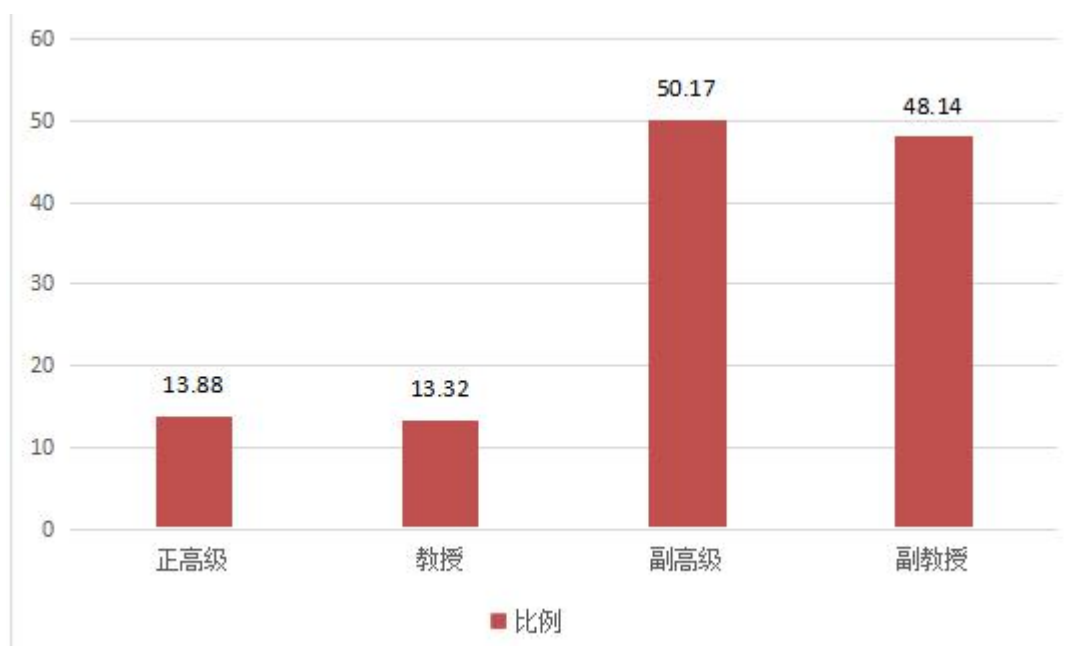


图 2-4 各职称类别教师承担课程门数占比 (%)

二、教学条件

（一）教学经费

学校按照优先保证刚性支出的预算原则，不断加大教育经费投入，合理统筹规划自有经费与财政专项经费开支内容，科学进行经费分配，对经费使用进行实际监控与分析，不断提高资金执行进度和使用效益，不断改善教学条件，确保教学质量。2020 年学校教育教学日常运行支出为 6553.33 万元。因 2020 年新冠肺炎疫情原因，本科学生的实验课程和实习工作受到不同程度的影响，经费支出比 2019 年有所减少。2020 年本科实验经费支出为 420.83 万元，本科实习经费支出为 210.33 万元。生均本科教学日常运行支出为 2085.79 元，生均本科实验经费为 133.94 元，生均实习经费为 66.94 元。

（二）教学用房

学校不断完善教学设施使用和管理机制，优化资产配置，保障办学的各项需求。据2021年统计，学校总占地面积238.98万平方米，产权占地面积为183.6万平方米，学校总建筑面积为91.11万平方米。

学校现有教学行政用房面积（教学科研及辅助用房+行政办公用房）共466597.35平方米，其中教室面积136653.76平方米（含智慧教室面积2542.4平方米），实验室及实习场所面积215065.68平方米。拥有体育馆面积9221.0平方米。拥有运动场面积96995.19平方米。

按全日制在校生34090人算，生均学校占地面积为58.53（平方米/生），生均建筑面积为22.65（平方米/生），生均教学行政用房面积为14.78（平方米/生），生均实验、实习场所面积5.89（平方米/生），生均体育馆面积0.23（平方米/生），生均运动场面积3.07（平方米/生）。学校各类教学及辅助用房基础设施齐备，拥有现代化的多媒体教室、语音室等各种规格的教室，能满足学校的日常教学运行。详见表2-1。

表2-1 各生均面积详细情况

类别	总面积（平方米）	生均面积（平方米）
占地面积	2389792.03	70.01
建筑面积	911134.26	26.69
教学行政用房面积	466597.35	13.67
实验、实习场所面积	215065.68	6.30
体育馆面积	9221.0	0.27
运动场面积	96995.19	2.84

（三）教学科研仪器设备

学校现有教学、科研仪器设备资产总值7.5142亿元，生均教学科研仪器设备值1.96万元。2020年新增教学科研仪器设备值11398.9万元，新增值达到教学科研仪器设备总值的17.88%。

本科教学实验仪器设备3814台（套），合计总值0.948亿元，其中单价10万元以上的实验仪器设备186台（套），总值5235.39万元，按本科在校生31419人计算，本科生均实验仪器设备值3017.28元。生均教学科研仪器设备值符合《普通高等学校基本办学条件指标（试行）》，能满足教学需求。

学校有省部级实验教学中心3个，省部级虚拟仿真实验教学项目3个，基础实验室79个，专业实验室127个，实验室总面积达14.5万平方米，实验课开出率达到100%。本学年计算机公共实验中心承担实验教学上机课89门，工作量83万人时；承担教务处、继续教育学院、研究生处、教师发展中心宣传部等单位的培训、比赛、考试等12项活

动，为 1.3 万余人提供上机服务；教师教育技能实训中心承担全校师范类专业的微格教学实训任务，承办各级各类教学比赛和学术讲座 40 余次，服务师生 5200 余人，年工作量 20 万余人时。同时，作为山东省教师教育基地，接受兄弟院校观摩参观 16 次，充分发挥了示范作用。

（四）图书资料

截至 2021 年 9 月，学校拥有图书馆 2 个，图书馆总面积达到 48752 平方米，阅览室座位数 6918 个。图书馆拥有纸质图书 260.89 万册，当年新增 28097 册，生均纸质图书 68.13 册；拥有电子期刊 151.60 万册，学位论文 1036.02 万册，音视频 79577.68 小时。2020 年图书流通量达到 9.15 万本册，电子资源访问量 3149.54 万次，当年电子资源下载量 346.49 万篇次。

图书馆坚持“主动服务、精准服务和创新服务”的理念，通过提升业务发展层次、创新服务模式，让广大师生享受到更优质的服务，为学校教学科研活动提供坚实的保障。多措并举，夯实文献资源保障。采书过程中，优化图书荐购方式，积极开展师生网络选书活动，通过学科馆员联系对口学院等多途径发动师生参与网络选书，增强了文献资源建设的针对性。广泛征集限时免费资源，拓宽师生资源获取渠道。主动与出版社、数据商联系，向学院师生推送 42 项国内外限时免费学术资源。加强数字资源服务，增加了 VPN 和 CARSI 校外读者访问通道，完成了万方等数据库的本地镜像工作。加强图书馆网站建设，开展“阅读风华”特色网站建设。继续发挥微信公众平台宣传推介功能。全年推送图文消息 196 条，微信公众号的累计关注人数已达 40082 人。

（五）信息化建设

深度融合、简化流程，构建全校共享、高效畅通的“数字聊大”信息化服务平台。学校统筹全校行政及业务部门的需求，重点打通人力资源、教务、研究生、科研、资产、财务、学工、团委等数据源业务管理系统与数字化校园高速公路对接的最后一公里，全面融合业务与数据，把各业务系统的数据安全高效地同步到“数字聊大”大数据分析平台，通过“数字聊大”统一门户认证平台和企业微信移动端，提供灵活、便捷、高效的数据服务和应用，实现校园数字化资源全面共享。

简化流程，逐步完善以人为本、简洁高效的网上办事大厅。以方便师生办事为中心，全面推进主要业务流程的梳理和优化，进一步简化办事程序，设计运行主要业务网上办事流程，努力提升服务质量和效率，真正落实“让数据多跑路、教师少跑腿”的目标。目前共设计线上流程 51 个，“数字聊大”网上办事大厅线上运行 46 个，2020 年完成 14657 人次线上业务办理。如：教师教育技能实训中心预约使用线上审批 121 次、计算机公共实验中心预约使用线上审批 298 次、设备配置调拨线上审批 111 次、采购线上审批 95 次。线上工作流程极大方便了师生的业务办理，提高了办事效率。

第三部分 教学建设与改革

一、专业建设

(一) 专业结构调整

学校主动适应区域经济社会发展的人才需求，建立专业调整动态机制，加强学科专业内涵建设，切实提高专业办学水平。2021年新增智慧农业1个本科专业。根据人才市场需求和办学实际，2021年停招13个专业，实际招生81个专业。专业结构日趋科学合理，专业办学特色更加凸显，办学效益进一步提高。

(二) 专业优势与特色

学校坚持以服务区域经济社会发展需要为导向，强化优势特色专业建设。现有国家级特色专业建设点4个、国家一流本科专业建设点6个、省级品牌特色专业建设点12个、省级一流本科专业建设点18个、校级品牌特色专业32个。机械设计制造及其自动化获批国家综合改革试点专业，园林专业获批国家首批卓越农林人才培养计划项目、山东省应用型人才培养支持计划建设项目。小学教育、数学与应用数学和物理学专业已通过教育部师范类专业二级认证。以教师教育为底色、基础文理为优势、工农经管法艺体为生长点，多学科门类协调发展的专业体系日臻完善。（详见表3-1）

表3-1 聊城大学省级及以上优势特色专业一览表

序号	专业名称	优势专业类型	获批时间
1	思想政治教育	国家特色专业 省级特色专业 山东省应用型人才培养特色名校重点建设专业 省高水平应用型自筹经费立项建设专业（群） 省级一流专业建设点	2008 2006 2012 2017 2019
2	历史学	国家特色专业 省级特色专业 山东省应用型人才培养特色名校重点建设专业 国家级一流专业建设点	2010 2006 2012 2020
3	化学	国家特色专业 省级特色专业 国家级一流专业建设点	2007 2006 2020
4	汉语言文学	国家特色专业 省级特色专业 山东省应用型人才培养特色名校重点建设专业 省高水平应用型自筹经费立项建设专业（群） 国家级一流专业建设点	2009 2006 2012 2017 2019
5	机械设计制造及其自动化	国家综合改革试点专业 省高水平应用型重点立项建设专业（群） 省级一流专业建设点	2013 2016 2019

6	园林	国家第一批“卓越农林人才”教育培养计划改革试点项目 省级应用型人才培养专业发展支持计划 省高水平应用型自筹经费立项建设专业（群） 省级一流专业建设点	2014 2015 2017 2019
7	自然地理与资源环境	省高水平应用型自筹经费立项建设专业（群）	2017
8	制药工程	山东省应用型人才培养特色名校重点建设专业	2012
9	植物保护	省高水平应用型自筹经费立项建设专业（群）	2017
10	应用心理学	省高水平应用型自筹经费立项建设专业（群）	2017
11	应用化学	省高水平应用型自筹经费立项建设专业（群）	2017
12	英语	山东省应用型人才培养特色名校重点建设专业 省高水平应用型自筹经费立项建设专业（群）	2012 2017
13	音乐学	山东省应用型人才培养特色名校重点建设专业	2012
14	信息与计算科学	省级特色专业 省高水平应用型重点立项建设专业（群）	2012 2016
15	小学教育	省高水平应用型自筹经费立项建设专业（群） 国家级一流专业建设点	2017 2019
16	物理学	省级品牌专业 省高水平应用型重点立项建设专业（群） 省级一流专业建设点	2009 2016 2020
17	土木工程	山东省应用型人才培养特色名校重点建设专业 省级一流专业建设点	2012 2019
18	通信工程	省级特色专业 山东省应用型人才培养特色名校重点建设专业 省高水平应用型重点立项建设专业（群） 国家级一流专业建设点	2013 2012 2016 2019
19	数学与应用数学	省级特色专业 山东省应用型人才培养特色名校重点建设专业 省高水平应用型自筹经费立项建设专业（群） 国家级一流专业建设点	2011 2012 2017 2020
20	视觉传达设计	山东省应用型人才培养特色名校重点建设专业 省一流专业建设点	2012 2020
21	生物制药	省高水平应用型重点立项建设专业（群） 省级一流专业建设点	2016 2019
22	生物科学	省级特色专业 省高水平应用型重点立项建设专业（群） 省级一流专业建设点	2011 2016 2019
23	生物工程	山东省应用型人才培养特色名校重点建设专业 省高水平应用型重点立项建设专业（群）	2012 2016
24	社会体育指导与管理	山东省应用型人才培养特色名校重点建设专业	2012
25	软件工程	山东省应用型人才培养特色名校重点建设专业 省高水平应用型重点立项建设专业（群） 省级一流专业建设点	2012 2016 2019

26	秘书学	省高水平应用型自筹经费立项建设专业（群）	2017
27	旅游管理	山东省应用型人才培养特色名校重点建设专业	2012
28	经济学	省级特色专业 山东省应用型人才培养特色名校重点建设专业 省高水平应用型自筹经费立项建设专业（群） 省级一流专业建设点	2013 2012 2017 2019
29	教育学	省级品牌专业 山东省应用型人才培养特色名校重点建设专业 省高水平应用型自筹经费立项建设专业（群）	2010 2012 2017
30	教育技术学	省高水平应用型自筹经费立项建设专业（群） 省级一流专业建设点	2017 2019
31	计算机科学与技术	省高水平应用型重点立项建设专业（群）	2016
32	机械电子工程	省高水平应用型重点立项建设专业（群）	2016
33	会计学	省高水平应用型自筹经费立项建设专业（群）	2017
34	化学工程与工艺	山东省应用型人才培养特色名校重点建设专业 省级卓越工程师教育培养项目 省高水平应用型自筹经费立项建设专业（群）	2012 2013 2017
35	行政管理	山东省应用型人才培养特色名校重点建设专业	2012
36	汉语国际教育	省高水平应用型自筹经费立项建设专业（群）	2017
37	国际经济与贸易	省高水平应用型自筹经费立项建设专业（群）	2017
38	广播电视编导	山东省应用型人才培养特色名校重点建设专业 省级一流专业建设点	2012 2020
39	高分子材料与工程	省级特色专业 省高水平应用型自筹经费立项建设专业（群）	2012 2017
40	法学	山东省应用型人才培养特色名校重点建设专业	2012
41	动物医学	山东省应用型人才培养特色名校重点建设专业 省高水平应用型重点立项建设专业（群）	2012 2016
42	电子信息工程	省高水平应用型重点立项建设专业（群）	2016
43	地理科学	山东省应用型人才培养特色名校重点建设专业 省高水平应用型自筹经费立项建设专业（群）	2012 2017
44	车辆工程	山东省应用型人才培养特色名校重点建设专业 省级卓越工程师教育培养项目 省高水平应用型重点立项建设专业（群） 省级一流专业建设点	2012 2013 2016 2020
45	材料科学与工程	山东省应用型人才培养特色名校重点建设专业 省级卓越工程师教育培养项目 省高水平应用型重点立项建设专业（群） 省级一流专业建设点	2012 2013 2016 2019

46	材料化学	省高水平应用型自筹经费立项建设专业（群）	2017
47	运动训练	省级一流专业建设点	2019
48	美术学	省级一流专业建设点	2019
49	哲学	省级一流专业建设点	2020

二、课程建设

（一）思政课程和课程思政建设

紧紧围绕立德树人根本任务，建立健全“党委统一领导、党政部门通力配合、教学单位组织落实”的领导体制和工作机制，深入推进课程思政，构建“三全”育人体系。出台《聊城大学关于全面推进课程思政建设实施意见》（聊大委[2021]29号），坚持课堂教学为思想政治教育的主阵地、主渠道，通过深化课程思政教育教学改革，深入挖掘课程思政教育资源，优化课程思政教学设计，在知识传授、能力培养中强调价值引领，在价值中凝聚知识底蕴、优化能力结构，做到“课程门门有思政、教师人人讲育人”，全面实施课程思政建设。在教师教育课程模块中开设“习近平总书记关于教育的重要论述研究”专题内容，推动习近平新时代中国特色社会主义思想进课堂、进大学生头脑；学校领导班子成员通过新生第一课、毕业思政课等形式带头上思政课，每学期深入思政课堂听课。出台《聊城大学领导干部听课制度实施办法》（聊大校发[2021]60号），明确领导干部听课及听思政课的学时要求。

2021年，获批山东省课程思政示范课程6门，山东省全省大中小学学校思政课“金课”建设2门，评选校级课程思政示范课程37门、院级课程思政示范课程74门。（详见表3-2、3-3）

表3-2 山东省课程思政示范课程统计表

课程名称	课程负责人	课程团队其他主要成员	专业类名称
光学	王文军	刘云龙、吕太国、牟娟、杜倩倩	物理学
美学原理	刘晋		哲学
世界古代史	陈德正	孙学美、倪学德、王志鹏、胡长江、张思、李增洪、丛振	历史学
现代教育技术	高国元	杨凤梅、李娟	教育学
小学语文课程与教学论	王建峰		小学教育
政治经济学	公维才	马莉、巨荣良、王全美、桂河清、王金河、徐鹏杰、高小雅	经济学类

表 3-3 山东省全省学校思政课“金课”建设名单

序号	课程名称	主讲教师	团队成员
1	马克思主义基本原理概论	马莉、王红霞、姬长军	曹正春、俄亚靡
2	中国近现代史纲要	陈士军、黄昊、刘媛	董怀良、张淑娟

（二）课程结构与规模

本学年，学校共开设本科生通识必修课、通识选修课、专业课共 3598 门、7665 次。其中专业课 3433 门，通识必修课 50 门，通识选修课 118 门，开设实验的专业课程共有 410 门。近两学年开课班额情况见表 3-4。

表 3-4 近两学年班额统计情况

班额	学年	公共必修课 (%)	公共选修课 (%)	专业课 (%)
30 人及以下	本学年	2.05	3.02	15.99
	上学年	3.33	7.87	11.61
31-60 人	本学年	10.89	8.05	33.52
	上学年	14.61	18.98	30.87
61-90 人	本学年	48.65	28.19	34.44
	上学年	48.42	23.61	36.16
90 人以上	本学年	38.42	60.74	16.06
	上学年	33.64	49.54	21.36

（三）优质课程资源丰富

学校围绕立德树人根本任务，紧密结合时代发展需求，结合本科专业教学质量国家标准、专业认证标准、一流专业建设标准等，坚持价值引领、知识探究和能力培养有机统一，持续优化通识教育、专业教育、创新创业教育和生涯教育“四位一体”课程体系，编制每个专业每门课程的课程标准，推进学科专业德育建设。优化课程内容，创新教学方法与教学模式，推进课程与信息技术融合，加大课程建设支持力度，丰富了学校的优质课程资源。截至 2021 年，学校立项校级一流培育课程 123 门，认定校级一流本科课程 51 门，获批 2 门国家级、40 门省级一流本科课程（详见表 3-5、3-6）。

表 3-5 2020 年聊城大学国家级一流本科课程名单（2 门）

序号	课程名称	课程负责人	团队成员	课程类型
1	光学	王文军	刘云龙、吕太国、牟娟、杜倩倩	线下一流课程
2	现代教育技术	高国元	杨凤梅、李娟	线上线下混合式一流课程

表 3-6 2020 年聊城大学省级一流本科课程名单（40 门）

序号	课程名称	课程负责人	团队成员	课程类型
1	材料力学	赵 岭	唐 娟、赵艳荣	线下一流课程
2	财政学	匡 萍		线下一流课程
3	单片机原理与应用	田存伟	邹瑞滨、赵 红	线下一流课程
4	光学	王文军	刘云龙、吕太国、牟娟、杜倩倩	线下一流课程
5	国际共产主义运动史	陈兆芬	刘子平、李华锋	线下一流课程
6	机械设计	郭安福		线上线下混合式一流课程
7	基础会计学	周 琳		线下一流课程
8	教师职业基本技能微格教学训练	房元霞	姜 晶、金秋、谷焕春、刘兰之	线下一流课程
9	平面设计原理	孙秀霞	崔若健、王青嵩、刘 澈	线下一流课程
10	普通昆虫学（二）	王桂清	祝国栋、张蕾蕾	线下一流课程
11	汽车电器与电子控制系统	惠鸿忠	黄贤广、楚晓华、陈林林、冯德赢	线下一流课程
12	世界古代史	陈德正	孙学美、张思、王志鹏、胡长江	线下一流课程
13	数据结构	桑红燕	韩玉艳、张振领、郑丽萍	线下一流课程
14	体操	张永虎	高 健	线下一流课程
15	微生物学	杜秀菊		线上线下混合式一流课程
16	文学概论	殷学明	孔令辉、赵宪章、杨春忠、谭德生	线下一流课程
17	现代教育技术	高国元	杨凤梅、李 娟	线上线下混合式一流课程
18	小学语文课程与教学论	王建峰	于源溟、邵怀领、陈 霞	线下一流课程
19	运筹学	范丽亚	辛祥鹏、胡 凯、杨 静、韩红燕	线下一流课程



序号	课程名称	课程负责人	团队成员	课程类型
20	自然地理学(二)	刘子亭	姚敏、陶宝先、李如雪、张保华	线下一流课程
21	古树养护与复壮虚拟仿真实验	高祥斌	郭尚敬、张秀省、吕福堂、任秋萍、刘守柱	虚拟仿真
22	混合动力系统虚拟仿真实验	郭宏亮	郭伟强、黄贤广、王超、李兵	虚拟仿真
23	龙舟训练理论与实践	陈翀	陈翀, 张雪临, 吕艳丽, 张春燕, 王梁	社会实践课程
24	音乐治疗实践	王海华	王海华, 牟艳丽, 潘佩佩, 蔡勇刚, 吕清林	社会实践课程
25	大气污染控制工程	王岩	王岩, 邓焕广, 曹建荣, 李珊珊	线上线下混合式课程
26	电视节目制作技术	李焕芹	李焕芹, 郭峰, 吕爱杰, 赵厚福	线上线下混合式课程
27	钢结构设计原理	杨秀英	杨秀英, 赵庆双, 高树飞	线上线下混合式课程
28	高等数学	宋颖	宋颖, 樊树芳, 夏建伟	线上线下混合式课程
29	计算机组成原理	段朋	段朋, 王贤勇, 李树榜, 师庆玲, 张彪	线上线下混合式课程
30	美国文学	张慧	张慧, 刘凤山, 鹿清霞	线上线下混合式课程
31	美学原理	刘晋	刘晋, 朱玉超, 李德芳, 延玥	线上线下混合式课程
32	汽车构造	吴海荣	吴海荣, 包春江	线上线下混合式课程
33	生物化学	冀芦沙	冀芦沙, 程波	线上线下混合式课程
34	生物化学	王琪琳	王琪琳	线上线下混合式课程
35	细胞生物学	侍福梅	侍福梅, 李洁, 李成萍	线上线下混合式课程
36	中国近现代史纲要	陈士军	陈士军, 李士峰, 黄昊, 邓广, 杨玉青	线上线下混合式课程
37	教育学概论	满忠坤	满忠坤, 侯爱荣, 岳建军, 李慧慧	线下课程
38	鲁迅研究	卢军	卢军, 隋清娥, 刘勇, 杨有楠	线下课程
39	中国古代史(上下)	李桂民	李桂民, 官士刚, 马越, 高海云, 翟桂金	线下课程
40	光纤预制棒制备及光纤拉制虚拟仿真实验	张丙元	范鑫烨, 房文敬, 纪红柱, 张霞	虚拟仿真课程

三、教材建设

（一）加强“马工程”重点教材使用

加强马克思主义理论研究和建设工程重点教材的使用管理，定期组织“马工程”重点教材任课教师参加省里培训，鼓励教师开展“马工程”重点教材相应课程的教学改革创新。目前学校哲学社会科学相关专业的公共基础课和核心课程选用已出版的“马工程”重点教材的比例达 100%。

（二）教材选用质量高

认真执行学校教材选用制度，对教材的管理、选用等提出明确要求，要求各专业优先使用最新出版的国家级规划教材、教育部教指委推荐教材、省部级获奖教材，以及马克思主义理论研究和建设工程重点教材。2020—2021 学年，学校共使用教材 1600 多种，选用近三年出版的省部级及以上规划教材、重点推荐教材、精品教材等优质教材的比例为 96%。

（三）加强自编教材建设

教材建设初见成效，学校每年立项建设 10 部校级规划教材，每部资助 4 万元经费。2018—2021 年共立项建设 50 部校级规划教材，公开出版教材 40 余部。2020 年评选出聊城大学优秀教材 10 部，其中王文军主编的《光学》教材获批山东省优秀教材。鼓励骨干教师编写具有地方本科高校专业特色的教材或讲义，支持教师为学生提供教学参考书和参考文献目录，加强教学大纲、课件、课外习题等教学资源建设。2020、2021 年立项建设校级规划教材、优秀教材（详见表 3-7、3-8）。

表 3-7 聊城大学校级规划教材建设项目

项目编号	项目名称	主持人	资助经费(万元)	年度
JC202001	大学生廉洁教育读本	于学强	4	2020
JC202002	生物工程虚拟仿真实训指导教程	冯 玮	4	2020
JC202003	驴病学	刘文强	4	2020
JC202004	常微分方程	刘玉堂	4	2020
JC202005	金属材料专业英语	李玉超	4	2020
JC202006	体能训练理论与方法	陈 翀	4	2020
JC202007	光电信息科学与工程导论	范鑫焯	4	2020
JC202008	无线通信网络导论	赵海勇	4	2020
JC202009	教育技术学研究方法导论	徐连荣	4	2020

项目编号	项目名称	主持人	资助经费(万元)	年度
JC202010	中国概况	韩玉平	4	2020
JC202101	《政治经济学》课程思政教学案例	公维才	4	2021
JC202102	《美学原理》课程思政教学案例设计与运用	刘 晋	4	2021
JC202103	《国际公法学》课程思政教学案例	刘海江	4	2021
JC202104	《财政学》课程思政教学案例集	匡 萍	4	2021
JC202105	基于课程思政与专业教学协同设计的土木工程 工程专业课程教学案例集	赵庆双	4	2021
JC202106	普通昆虫学实验指导	刘守柱	4	2021
JC202107	混凝土结构设计原理	张绪涛	4	2021
JC202108	启发探究式无机及分析化学实验	张宪玺	4	2021
JC202109	电视导演创作实务	郭玉真	4	2021
JC202110	跟我学练普通话	邢梅萍	4	2021
JC202111	影视后期特效原理及实践	何德民	4	2021
JC202112	结构力学	孟昭博	4	2021
JC202113	中国民间美术导论	张兆林	4	2021
JC202114	园林计算机辅助设计(AutoCAD)	于守超	4	2021
JC202115	大学物理实验	刘云龙	4	2021
JC202116	环境土壤学实验教程与研究方法	翟 胜	4	2021
JC202117	固体物理学	王长征	4	2021
JC202118	生物学课程标准与教材研究	李妹芳	4	2021
JC202119	自然地理学野外实习教程	刘子亭	4	2021
JC202120	大学生创新创业基础教程与实践指南	刘 洁	4	2021

表 3-8 聊城大学 2020 年度优秀教材名单

序号	教材名称	第一主编	出版单位	教材 ISBN 号
1	光学	王文军	科学出版社	9787030308909
2	现代教育技术	杨凤梅	高等教育出版社	9787040473476
3	旅游统计分析教程	宋立杰	中国社会科学出版社	9787520334204
4	汽车拆装实习教程	包春江	电子工业出版社	9787121276248
5	风景园林管理与法规	张秀省	重庆大学出版社	9787568918985
6	初等数论	赵建立	上海交通大学出版社	9787313127518
7	大学语文	石兴泽	高等教育出版社	9787040340259
8	化工安全与环保	温路新	科学出版社	9787030647979
9	近世代数	姚炳学	科学出版社	9787030554833
10	园林绿地建植与养护	高祥斌	重庆大学出版社	9787562478973

四、教学改革

(一) 教学改革与研究水平持续提升

学校坚持“问题导向、改革创新、突出重点、注重实效”，坚持教学改革问题源于教学实践、教学改革项目融于教学实践、改革研究成果用于教学改革实践，不断深化教学改革，加大力度支持教学改革研究项目，本学年拟立项校级项目 64 项，其中重点 10 项、面上 30 项、自筹 14 项（学院匹配经费）、微专业建设专项 10 项；拟推荐省级项目 11 项，其中重点 6 项、面上 5 项（详见表 3-9）。

表 3-9 聊城大学 2021 年校级教学改革项目拟立项项目名单

序号	学院名称	项目名称	主持人	职称	拟立项类型
1	材料科学与工程学院	工程教育专业认证背景下材料类专业应用型人才培养模式研究	李伟	副教授	重点
2	地理与环境学院	运河文化融入地理类课程思政教学案例库建设研究	李春平	副教授	重点
3	计算机学院	面向新工科计算机类专业“11223”人才培养模式的研究与实践	李成友	副教授	重点
4	教务处	地方高校公费师范生培养质量评价体系的构建与实施	王桂清	教授	重点
5	教育科学学院	人际神经科学视角下高水平应用型大学课堂教学质量测评研究与实践	赵立军	副教授	重点
6	外国语学院	基于阅读材料文体差异的高校英语级阶阅读教学研究与实践	刘风山	教授	重点



7	马克思主义学院	习近平新时代中国特色社会主义思想“三进”模式研究——基于“262”模块化教学的分析	杨守宝	副教授	重点
8	商学院	新文科建设背景下地方高校经管类专业融合发展的研究与实践	公维才	教授	重点
9	医学院	基于培养医学本科生应用创新能力中心的新医科课程体系建设研究	王敏	副教授	重点
10	政治与公共管理学院	政治学、经济学与哲学专业创新创业教育体系与实践研究	刘晋	副教授	重点
11	传媒技术学院	后疫情时代“在地国际化”理念下中外合作办学专业人才培养模式研究	秦建波	讲师	面上
12	传媒技术学院	基于输出驱动的动画专业研究性教学模式改革与实施	刘燕	讲师	面上
13	创新创业学院	融合“数学、大数据、师范”教育的专业课程体系构建与实践研究	牛传择	副教授	面上
14	大学生心理健康教育中心	朋辈心理教学模式引入大学生心理健康教育课程的应用研究	曹晖	副教授	面上
15	法学院	习近平法治思想在《刑事诉讼法学》教学中的融合与展开研究	王乐龙	讲师	面上
16	化学化工学院	“课程美育”教育模式的探索与实践——以通识课程《化妆品化学》为例	刘杰	副教授	面上
17	机械与汽车工程学院	工程教育认证视角下应用型大学交通运输专业课程体系整体优化研究与实践	张兰江	讲师	面上
18	机械与汽车工程学院	区域综合性大学涉农机械专业多学科校企协同育人模式研究与实践	赵颖	教授	面上
19	计算机学院	基于教师视角的应用型高校本科课堂教学质量提升路径研究与实践	段朋	副教授	面上
20	计算机学院	新工科背景下计算机科学与技术专业专创融合改革与实践	桑红燕	教授	面上
21	教务处	基于 FAHP- GRA 的校企合作绩效综合评价研究与实践	曾宪禄	讲师	面上



22	教育科学学院	中美比较视域下学前教育本科课程体系优化策略与实践探索	周平	副教授	面上
23	教育科学学院	卓越小学全科教师培养课程体系整体优化研究与实践	李玉峰	副教授	面上
24	建筑工程学院	应用型培养模式下土木工程专业实验教学改革创新与实践	孟昭博	教授	面上
25	历史文化与旅游学院	国家级一流本科课程导向下《中国古代史》课程建设路径及其实践研究	李桂民	教授	面上
26	马克思主义学院	新文科理念下课程思政教学案例的优化与实践	陈兆芬	教授	面上
27	美术与设计学院	探究式教学为主导的《壁画设计》课程实践教学应用领域拓展性研究	王洪香	副教授	面上
28	农学院	一流课程建设驱动下动物医学专业中兽医学教学改革与实践	褚秀玲	副教授	面上
29	生命科学学院	专业认证背景下生物学教育实习网络交互指导评价体系研究	郭彦	副教授	面上
30	数学科学学院	新工科背景下基于“线上线下混合”模式的《高等数学》教学改革研究	宋颖	副教授	面上
31	数学科学学院	一流区域高水平应用型大学数据科学与大数据技术专业产教融合人才培养	赵军圣	副教授	面上
32	商学院	融合创新创业教育的《社会主义市场经济理论》课程教学设计与实践	王全美	副教授	面上
33	体育学院	基于 OBE 理念的排球课程“线上线下+课内课外”一体化教学模式探索	徐兰君	讲师	面上
34	外国语学院	新文科背景下英语师范专业课程体系优化调整与金课建设	秦洪庆	副教授	面上
35	文学院	新文科背景下基于“课程思政”理念的《中国古代文学》教学资源库建设	杜季芳	副教授	面上
36	医学院	基于产业发展需求的口腔医学技术专业实践教学研究	蒿文嵩	主治医师	面上
37	音乐与舞蹈学院	新文科视域下传统音乐文化在高校教学体系中“点-线-面”的教学研究与	王蒙蒙	讲师	面上



38	音乐与舞蹈学院	地方高校音乐学专业实践类课程改革研究	王海华	副教授	面上
39	政治与公共管理学院	新文科背景下《西方哲学史》线上线下混合式一流本科课程及其数字化教	孟伟	教授	面上
40	质量学院	地方高校质量管理工程专业应用型人才 培养模式创新与实践	郝琳娜	副教授	面上
41	材料科学与工程学院	金属材料工程专业“三位一体”实践 创新型人才培养模式构建	陈辉	副教授	自筹
42	大学外语教育学院	国际化多元人才培养模式下 公共外语选修课程建设研究与实践	牛淑杰	讲师	自筹
43	地理与环境学院	基于线上线下混合式教学的课程思政 研究——以《环境学概论》为例	王浩	讲师	自筹
44	法学院	高等学校产学研协同育人机制研究	孙洁丽	副教授	自筹
45	高等教育研究院	智能化教学工具应用伦理规范研究	贾保先	副教授	自筹
46	化学化工学院	化工专业校内实习实训教学模式及运 行机制创新研究与实践	袁青	副教授	自筹
47	建筑工程学院	土木工程专业课程思政元素挖掘与融 入路径研究	张保良	副教授	自筹
48	历史文化与旅游学院	新文科背景下旅游管理专业应用型人 才培养体系优化研究	孔繁嵩	讲师	自筹
49	美术与设计学院	《楷书技法》应用性实践教学研究	李永辉	讲师	自筹
50	外国语学院	深度学习视角下《对外汉语教学法》 线上线下混合式教学模式应用研究与	张璐	讲师	自筹
51	文学院	新文科背景下《现代汉语》课程思政 教学实践与探索	董秀梅	副教授	自筹
52	物理科学与信息工程 学院	科学创新思维与科学伦理教育并重的 《电动力学》课程内容改革	杨震山	教授	自筹
53	物理科学与信息工程 学院	基于师范认证的物理学应用型人才培 养研究	张桂清	副教授	自筹
54	药学院	以培养应用型人才为导向的制药工程 专业建设	王学堃	讲师	自筹

表 3-10 聊城大学 2021 年拟立项校级微专业建设研究项目名单

序号	学院名称	项目名称	主持人	职务	职称	拟立项类型
1	传媒技术学院	视频设计与影像表达微专业建设研究	李焕芹	院长	教授	微专业专项
2	机械与汽车工程学院	智能制造微专业建设研究	郭宏亮	院长助理	教授	微专业专项
3	计算机学院	Web 安全微专业建设研究	赵海勇	系主任	讲师	微专业专项
4	农学院	智慧农业微专业建设研究	褚鹏飞	系主任	副教授	微专业专项
5	商学院	智能财税微专业建设研究	张延辉	系主任	副教授	微专业专项
6	生命科学学院	绿色生物制造微专业建设研究	冯玮	系主任	讲师	微专业专项
7	生物制药研究院	现代医药与健康微专业建设研究	刘敏	副院长	教授	微专业专项
8	数学科学学院	数据处理能力与数学素养微专业建设研究	范丽亚	副院长	教授	微专业专项
9	体育学院	运动健康管理微专业建设研究	陈翀	系主任	副教授	微专业专项
10	质量学院	汽车质量管理工程微专业建设研究	李辉	系主任	副教授	微专业专项

近年,我校围绕立德树人根本任务不断提升人才培养质量,充分调动广大教职员工的积极性、创造性,深入开展教育教学改革,强化教育教学成果的培育、完善、应用、推广,效果显著,成绩突出。2018年以国家级教学成果奖申报为契机,在评选校级教学成果奖20项的基础上,全面系统总结学校人才培养教学改革成果,参评山东省和国家级教学成果奖,获评山东省高等教育教学成果奖19项,其中特等奖1项,一等奖5项,二等奖13项;以马春林书记领衔的《地方高校“学生中心、目标导向、分类培养”一流本科教学体系的研究与实践》教学成果,获国家级教学成果奖二等奖。

(二) 人才培养体系日趋完善

学校以立德树人为根本任务,以“学生中心、因材施教、分类培养”为核心持续深化培养模式改革,实施“三二N”人才培养模式改革,构建“卓越型应用人才”“专长型应用人才”“创新创业型人才”等分类培养体系。

修订人才培养方案,在现有培养方案中嵌入微专业课程模块,扩大学生个性发展的自主选择权。科学设置课程体系,推进通识教育、专业教育、创新创业教育不断一体化。

设置了季羨林学院，实施本科生荣誉学位制度，培养拔尖人才。设置了创新创业学院，统筹创新创业教育。2019年与北京农科院赵春江院士团队共同创建了“卓越智慧农林人才培养实验班”、与优秀企业合作实施卓越人才培养。完善学分制改革及教学管理模式，建立健全符合校情的选课制，最大限度地赋予学生学习自主权。全面实施双专业双学位主辅修制，教育部备案第二学士学位专业29个。2016年获批国家发展和改革委员会“十三五”产教融合发展工程规划项目、山东省高水平应用型大学建设单位，2017年获批硕士研究生免试推荐单位。

五、实践教学

坚持以培养学生实践能力为重点，开足开好教学计划规定的实验课程，不断加大实验室开放力度，优化实习实训条件，广泛开展社会实践活动，狠抓毕业论文（设计）质量；实践教学环节规范、体系完善。

（一）实践教学体系整体优化

1. 实践教学体系完善

我校实践教学体系包括基础实践、专业实践、综合实践三个模块。基础实践旨在培养学生基础性技能，主要包括基础实验（结合有关学科专业基础课程进行实验教学）、金工实习、电工实习、劳动教育实践等；专业实践旨在培养学生掌握基本的专业技能和方法，提高学生科学思维能力，主要包括专业实习实训（如认知实习、课程实习、生产实习、临床实习、社会调查、工程测量、艺术写生、实习支教等）、课程论文（设计）、专业实验（包括验证性、综合性、设计性实验）等；综合实践旨在培养学生综合运用知识分析解决专业和社会实际问题的能力，主要包括毕业实习、毕业论文（设计），以及创新实践、创业实践、社会实践等第二课堂实践。

2. 实践教学比重不断加大

理工农类专业实践教学总学分不低于毕业总学分的25%，人文社科类专业实践教学总学分不低于毕业总学分的15%，教师教育专业实习时间不少于半年。鼓励实验课程单独设课，增加实验学时学分比重。把专业性社会实践活动纳入本科人才培养方案，计入毕业总学分。鼓励部分专业通过开设暑期小学期，加强专业实习。学生获得职业资格证书、考试等级证书、学科竞赛奖励、国家专利，发表学术论文等，计算创新创业学分，可免修对应课程。

3. 加强实践教学过程管理

为加强本科实践教学过程管理，制定了本科生实习计划和实习督导记录表，出台了新的实践教学管理制度和教学事故认定与处理办法，明晰了校院与指导教师的岗位职责，切实加强了校级实习教学督导组实习教学督导工作。为加大“校友邦”大学生实习

实践管理平台使用力度，本学年进行了大数据分析，撰写了《聊城大学“校友邦”实习管理平台使用情况分析报告》，使实践教学管理向信息化和精细化又迈进了一步。

（二）实验教学改革不断深化

1. 实验资源规划合理

按照“同类合并、集中管理、资源共享、开放使用”的原则，对全校实验室建设进行统一规划，优化结构布局，提高利用效率。成立 20 个校级实验教学中心、3 个省级实验教学示范中心，由实验管理中心统筹全校实验资源进行统一配置与管理，满足实验教学及学生课外科技创新活动基本需求。

2. 不断完善实验教学体系

完善实验教学体系，更新实验教学内容。整合实验内容，推行 16 学时以上实验独立设课，构建“基础、专业、综合”多层次实验教学体系。精简演示、验证性实验，增加综合性、设计性和研究性实验。鼓励教师将科研成果、学科发展前沿融入实验教学内容。本学年第二学期受疫情影响，学生返校较晚，很多实验课程未及时开展。学校重视实验室开放利用，要求各专业实验室、微机室和图书资料室等均向本科生开放，给学生提供更多参与教师科研项目和自主确定研究内容的机会，引导学生自主学习、自主研究。学生根据自己的兴趣提出自选实验项目，提前预约开放实验项目，到实验室做模拟实验、预习课程，在教师的指导下完成教学计划内的实验内容。

3. 加强实验教学管理制度和评价体系建设，深入学院开展听课和调研工作，完成了《聊城大学实验教学存在问题分析报告》，起草完成了《聊城大学实验教学质量标准与管理办法》《聊城大学实验课程建设质量标准》草稿。组织国家虚拟仿真实验教学项目的申报工作，现有 3 门虚拟仿真课程被评为省级一流课程。

（三）实习实训效果突出，毕业论文（设计）质量稳步提升

1. 实习实训效果突出

加强实习实训基地建设。以学院为主体，学校协调配合，加强产学研结合，积极与地方政府部门、企事业单位合作建设实习基地，拓宽大学生实习实训平台。到 2021 年，在校外共建立 492 个稳定的非师范专业实习基地，新建教师教育专业实习基地 258 个，补聘校外教育实习指导教师 428 人。与聊城市政府不断深化校地合作共建，强化了实习、见习、研习“三习贯通”的师范教育实践教学体系建设，进一步完善了“大学—地方政府—中小学”三位一体教师教育机制。

加强实习实训导师队伍建设。学校先后修订完善了《聊城大学教职工进修学习管理办法》、《聊城大学教师服务地方管理办法》等办法，鼓励教师通过考察研修、技术指导、咨询服务等方式到企事业单位生产一线参加生产实践挂职锻炼。同时采取主动“走出去”和积极“引进来”的措施，积极引进“双师型”师资，具有工程技术专业工作经历的优先引进，切实推动高校与企业、科研院所协同育人机制。聘任 35 名行业企业专

家为产业教授，承担专业人才培养，聘任了 767 名产学研基地管理骨干、工程师、注册会计师等担任本科生生产见习、专业实习、毕业论文（设计）指导教师。

2. 毕业论文（设计）质量稳步提升

加强了毕业论文（设计）质量标准建设，完善了本科生毕业论文（设计）管理规定，对选题、开题、撰写要求、评阅、答辩与成绩评定、指导教师配备等作出明确要求。要求各学院选配学术水平高、实践能力强、教学经验丰富的高素质教师担任指导教师，鼓励实行“理论+实践”双导师制。毕业论文（设计）选题强调多样化、内容新、有特色、“一人一题”，同时加强毕业论文（设计）中期检查与质量过程检查。本学年全面提升了本科毕业论文（设计）的规范化、信息化管理水平，全面启用“中国知网大学生毕业设计（论文）管理系统”。

六、第二课堂

积极推进第二课堂与第一课堂相衔接，不断完善第二课堂育人体系和保障体系，大力扶持学生社团发展，鼓励学生开展各种健康向上的校园文化、科技创新活动，育人成效显著。

（一）“第二课堂成绩单”制度助力青年成长成才

出台《聊城大学“第二课堂成绩单”制度实施细则》，印制《聊城大学“第二课堂成绩单”制度导读》和“到梦空间”管理、使用指南；组建“第二课堂成绩单”制度宣讲团，累计培训学生 24000 余人次。2019 年度，激活“到梦空间”账户 30359 人，累计发布第二课堂活动 10631 项，学生参与活动 805874 人次，生成成长记录 1163235 条，切实发挥第二课堂协同育人作用。

（二）校园活动精彩纷呈

组织开展第 35 届大学生科技文化艺术节，举办“青春战‘疫’”网络文化作品征集大赛、“最美逆行者”原创诗歌云朗诵会、“与爱同行”校园歌手大赛、荧光夜跑等文体艺术类活动 30 余项；开展“青春心向党 奋进新征程”庆祝中国共产党成立 100 周年系列校园文化活动，举办了“一堂微党课”红色云旅行、“红动齐鲁 我心向党”红色故事分享会、“中国梦 新时代 跟党走”主题演讲比赛、“重温红色旋律 唱响校园强音”师生大合唱、“革命经典咏流传”校园歌手大赛、五四青春诗剧、书画摄影展等主题文体活动，大大营造了学党史、铭党情、颂党恩的浓郁校园氛围。举办“光岳讲堂”8 期，“博雅大讲堂”5 期，“博雅云鉴赏”3 期，提升学术文化内涵，增强美育氛围；开展阳光体育运动，深入推进“三走”，举办了大学生春季广播体操大赛、“起舞中国梦”团支部舞蹈大赛、校园篮球友谊赛、荧光夜跑、趣味接力赛等体育活动，鼓励学生积极参加体育锻炼，增强身体素质。持续推进书香校园建设，举办第九届大学生读书节，举办中华美文诵读大赛、国学达人挑战赛、文学作品经典诵读会等活动 20 余项，举办“湖畔书谭”“书香讲坛”等高品质读书类活动 11 期；遴选 32 项作品参加全省第七届

大学生艺术展演，23项作品获奖，学校获评优秀组织奖。

（三）优质社团发展规范

制定《聊城大学学生社团规范化建设与高质量发展实施方案》，加强学生社团规范化管理，推动社团高质量发展。顺利完成社团纳新、年审工作，并结合年审情况注销、成立、升级部分学生社团；组织第十一届社团文化节，23项社团活动获学校精品社团活动立项。1个社团获评山东省大学生优秀科技社团，2名学生干部获评山东省大学生优秀科技社团干部。

七、学生创新创业教育

学校制定了深化大学生创新创业教育改革实施意见，成立了创新创业学院，统筹学生创新创业工作，形成了“课程+基地+项目+团队+竞赛”五位一体的大学生创新创业教育体系。

（一）不断优化创新创业课程体系

学校2012年修订的本科专业人才培养方案设立“创新创业教育”通识教育选修课程模块，开设“创新学”、“创业基础”等10门课程供学生自主选择，设立6个创新创业学分，鼓励大学生积极参加学科竞赛、考取职业资格证书等，并把大学生创新创业教育理念融入专业教育全过程。建立校内外创新创业教育“双百”导师库。通过学院申报，遴选了110人为校内创新创业导师；经省厅有关部门推荐，筛选联络了100名校外导师，组成校外导师库。

（二）加强大学生创新创业实践激励机制建设

设立大学生创新创业教育专项基金，实施大学生科技创新“攀登计划”，支持本科生开展创新创业项目研究与实践。自2014年开始学校拨专款设立大学生创新创业训练计划项目，2016年内立项200项，其中69项获批国家级立项；2017年内立项200项，获批国家级项目82项。2018年内立项200项，获批国家级项目49项；2019年内立项232项，获批省级以上项目78项；2020年内立项240项，57项获省级以上项目。

以大学生创新创业训练计划和学科竞赛为抓手，提升竞赛项目水平，推进大学生创新创业教育与专业教学相融合。修订《聊城大学大学生学科竞赛管理办法》（聊大校发〔2018〕76号），加大奖励力度，大力支持学生参加学科竞赛活动；2016年启动“一专业一竞赛”工程，各学院积极依托专业举办学科竞赛活动，现统计在册的竞赛活动已达135项；依照高等教育学会公布的大学生竞赛排行榜赛事，2020年启动“一专业一竞赛”校级综合赛事立项，两批共立项37项，学校专项经费支持赛事举办，极大推动了我校大学生竞赛能力和水平。在学校积极推动下，聊城大学在全国大学生学科竞赛排行榜上的位次逐年提升，2020年更是前进77位，进步幅度位居山东省同类高校前列。

（三）强化大学生创新创业教育条件保障

学校依托品牌文化活动“创新·创业·就业大讲堂”，邀请企业家、投资人等创业成功人士以及校友企业家等分享创业经历，为学生解疑答惑，激励在校大学生学习创业精神。

学校注重将创新创业指导教师队伍建设与应用型人才培养特色名校“双师素质型”教师队伍建设一体化推进，支持学生成立各种创新创业团队，鼓励教师参与、指导团队建设。加强在职教师培训与兼职教师聘任，2020年举办了大学生学科竞赛指导能力提升培训班和新入职教师创新创业教育工作培训，学校目前有220余人持有创业咨询师、职业指导师、培训师等资质证书。

我校积极参与由中国技术创业协会创新创业专家工作委员会组织的全国高校“国创导师工作站”申报，基于我校在大学生双创教育工作中取得的既有成绩，获批全国首批50家“国创导师工作站”之一。

第四部分 专业培养能力

一、专业培养目标

（一）人才培养目标定位

学校以习近平新时代中国特色社会主义思想 and 十九大精神为指导，以立德树人为根本任务，在综合分析国家重大战略需求、山东经济社会发展需要、山东省高等教育布局和我校办学传统优势特色以及学校发展美好愿景的基础上，确定了学校人才培养总体目标为：培养信念执著、品德优良、知识丰富、本领过硬，富有创新精神、创业意识、创新创业能力和良好发展潜质的高素质应用型专门人才。

（二）专业培养方案特点

本科专业人才培养方案是学校组织本科教育教学活动、实现人才培养目标的基本纲领。学校就制订 2022 版本科专业人才培养方案提出了具体指导意见，具有以下特点：

1. 坚持“立德树人”。不断完善思政课程与课程思政教学体系，把“立德树人”融入德智体美劳“五育”教育教学各环节，贯通学科体系、教学体系、教材体系、管理体系，推进全程全员全方位育人，实现价值塑造、知识传授与能力培养“三位一体”，培养德智体美劳全面发展的社会主义建设者和接班人。

2. 推进“四个融合”。人才培养方案在传承和做强做优专业特色的基础上，结合高水平应用型大学建设要求，推进本科生培养与研究生培养、专业建设与学科建设、教学与科研、育人与育才“四个融合”的教育教学改革。

3. 坚持学生中心。坚持“以生为本”，落实“四个回归”，尊重学生成长成才规律，充分考虑当代大学生的人格特点、心理需求和学习特点，为学生充分发展自己的志趣、特长与潜能创造条件。充分发挥综合性大学优势，优化“因材施教、分类培养”人才培养模式和课程体系，注重学生个性发展，满足学生成长成才和社会对人才的多样化需求。

4. 坚持产出导向。把握新一轮科技革命、产业变革和未来经济社会发展对专业人知识、能力、素质等方面的新要求，以突出能力培养的产出导向教育理念为指导，立足学科专业建设基础和办学优势，科学确定各专业的培养目标和毕业要求。

5. 坚持质量标准。认真落实《普通高等学校本科专业类教学质量国家标准》、专业认证、本科教学审核性评估、行业准入等重要规范、标准和要求，注重课程的前瞻性、知识的系统性、结构的严谨性，处理好课程与课程、理论教学与实践教学、课内教学与课外指导的关系。

6. 进一步突出实践教学。强化实践教学环节，深化实践教学方法改革，增强学生的创新实践能力，提高实践教学学分占总学分比例，理工农医等专业实践学分比重不低于 30%，人文社科等专业实践学分比重不低于 20%。理工农医类专业要加大对实验课程内容的调整与整合，16 学时及以上的实验课程要独立设课；不足 16 学时的实验课程，一般

应在优化、整合后独立设置。对理论教学、实验教学、专业实习实训、毕业论文（设计）、社会实践活动、就业创业指导等教学环节，要统筹兼顾、一体化设计，理论教学与实践教学一体化开设的课程要单独注明实践教学所占的学时、学分，第一课堂与第二课堂要紧密联系，通过政产学研用结合与兴趣小组带动，提高学生的实践创新能力。

二、专业课程体系建设

学校坚持“立足行业、面向社会、强化应用、突出实践”，参照专业认证标准和行业指导标准、规范，立足学校办学优势与特色，积极吸纳优秀企业家、专业技术人才共同参与人才培养课程体系论证。工科类专业依据《工程教育专业认证标准》科学设置课程，农工经管类专业课程设置强化实践应用，基础文理类专业课程设置做到理论与实践并重，师范类专业依据《师范类专业认证标准》科学设置课程做到学术性与师范性并重。深化“五育”并举，加强思想政治教育、体育美育、劳动教育，处理好德智体美劳“五育”关系。厚植学科基础，拓宽专业口径，凝练核心课程，强化实践课程，科学合理优化“通识教育+专业教育+多元特色实践”的“厚基础、重实践、强能力”专业人才培养课程体系，适度降低培养方案总学分总学时，提高选修课程数量及在总学分中比例。立足教育教学全过程，优化课程体系结构和教学环节，加大课程重组和整合力度，精减与人才培养目标相关度较低的课程，整体优化教学内容，提高教学效率。鼓励学院跨学科专业探索综合应用能力培养，开设产教协同课程、项目化课程、学科交叉课程，实施因材施教，为学生个性、全面发展提供多样化选择。

本学年，学校共开设本科生课程 3598 门，7665 门次，其中专业课 3433 门，5848 门次，通识必修课 50 门，1515 门次，通识选修课 118 门，298 门次。学校各专业平均开设课程 38.28 门，其中公共课 1.81 门，专业课 36.52 门；各专业平均总学时 2580.04，其中理论教学与实验教学学时分别为 2102.77、375.21。各专业学时、学分具体情况参见附表 6。

三、立德树人落实机制

学校贯彻新发展理念，以建设高质量本科教育为目标筑牢人才培养中心地位，全面落实立德树人根本任务。出台《聊城大学“三全育人”综合改革建设方案》《关于全面推进课程思政建设的实施意见》，构建思政大格局，推进思政课程、课程思政、第二课堂、社会实践有效结合的思政教育新模式，相关经验被教育部《加强和改进大学生思想政治教育工作会议简报》专题刊载。

在学校层面，以课程育人、科研育人等“十大育人”体系为基础，推动将学校思想政治工作融入人才培养各环节，构建宏观的一体化育人体系。制定了《2020-2021 学年学校领导上思想政治理论课工作方案》，落实校领导带头上思政课制度。在学院层面，根据各项工作内在的育人元素和育人逻辑，结合学院特点特色，夯实育人基础，丰富育

人内涵，打造育人品牌，构建中观的一体化育人体系。在系（专业）层面，根据专业人才培养特点和专业能力素质要求，着力加强课程思政建设，使每门课程中有机融入思想政治教育元，构建微观的一体化育人体系。充分发挥课程、科研、实践、文化、网络、心理、管理、服务、资助、组织等方面工作的育人功能，挖掘育人要素，完善育人机制，优化评价激励，强化实施保障，切实构建“十大育人”体系。

构建立德树人长效机制。2020年组织实施了山东省思想政治工作创新重点项目——聊城大学文化育人三会一课，组织了6场读书交流会、成果发布会、专家公开课，批准推动了4个团支部的子课题立项；编印《通识教育四十讲》《通识文学名著导读》2本文化读物，取得了阶段性成果。组织引导全校青年学生深入学习宣传贯彻党的十九届五中全会精神、疫情防控思政大课等；组织开展“绽放战疫青春”“致敬抗美援朝”等主题教育活动30余场。“青年大学习”学习人数比例位居全省高校前列。优化构建“专题辅导、红色教育、业务训练、素质拓展、研讨交流、个人自学相结合”六位一体的“青马工程”培训模式，累计培训学生骨干1104人。

四、专任教师数量和结构

学校深入推进教师队伍建设和管理机制改革，探索建立适应双一流建设需要的教师队伍体系，同时加强引才育才力度，促进教师职业发展，各专业教师队伍的职称结构、年龄结构、学位结构均在持续优化。

据统计，全校共有本科专业94个，学校教职工总数2311人，其中专任教师1718人，外聘教师463人。专任教师中具有博士、硕士学位的1598人，占专业专任教师总数的93.02%，具有副高级以上职称的838人，占48.78%。45岁以下教师1138人，占总数的66.24%。各专业师资队伍结构基本合理。但西班牙语、学前教育等专业的师资数量偏少，队伍结构不尽合理（详见附表2.3.4）。

全校共有本科专业94个，各专业专任教师1621人（不含公共课教师），聘请校外兼职教师463人，2020-2021学年在校生人数31419人，学校生师比高于18:1。学校各专业专任教师生师比最高的学院是机械与汽车工程学院，生师比为36.79；生师比最低的学院是马克思主义学院，生师比为4.90；生师比较高的专业有学前教育、机械电子工程、网络工程等；生师比低的专业有药学、护理学等。分专业专任教师情况参见附表2、附表3。

五、实践教学

学校注重实践教学，坚持以培养学生实践能力为重点，开足开好教学计划规定的实验课程，不断优化实习实训条件，严抓毕业论文（设计）质量，加强学生综合能力训练，提高课程设计（论文）、专业综合实验和独立设置的实验课程比例；建立以能力培养为主线，分层次、多模块的贯穿人才培养全过程的实践教学体系。

深入推进校内融合、校地融合和校企融合协同育人机制，建有 11 个校企合作专业，258 个教师教育专业实习基地、492 个非师范专业校外实践基地，近年获批 141 项教育部产学合作协同育人项目、1 个国家级大学生实践教育基地。出台《本科创新创业教育学分认定管理办法》《大学生学科竞赛活动管理办法（修订）》，完善实践教学体系，优化实验、实践、实训教学平台，强化现代工程实验实训中心、教师教育技能训练中心等实践教学资源建设，聘任 35 名行业企业专家为产业教授；220 余人次获省师范生从业技能大赛奖，在“挑战杯”、国际大学生数学建模竞赛等各项竞赛活动中，在校生每年获得奖励 5000 余人次。

学校专业平均总学分 167.29，其中实践教学环节平均学分 39.55，占比 23.64%，实践教学环节学分最高的是视觉传达设计，环境设计专业 99.0，最低的是西班牙语，日语专业 12.0。校内各专业实践教学情况参见附表 5。

第五部分 质量保障体系

一、人才培养中心地位落实到位

学校始终坚持以人才培养为根本任务，把本科教学工作作为中心工作，把全面提高人才培养质量作为制定“十四五”规划、推进一流本科教育教学体系建设的核心任务，以此带动学校各项工作。学校领导班子高度重视本科教学，明确了书记校长作为教学质量的第一责任人。学校在发展规划、治理能力和体系建设中，坚持改革引领教学、政策引导教学、科研促进教学、质量监控保障教学、经费支撑教学、信息技术融入教学、管理服务教学，逐渐形成了人人重视教学、制度规范教学、科研促进教学、管理服务保障教学的有效机制。

学校本科教学发展和改革的重大问题，坚持党委常委会、校长办公会集体研究决定。本学年党委常委会、校长办公会多次将本科教学列为研究议题，内容涉及专业建设、教学改革、师资队伍建设、教学激励、教材建设、学生教育管理、招生与就业等。分管领导每学期安排各类专题调研、协调会、推进会，围绕本科教学有关问题，研究部署具体落实工作。严格落实领导听课制度，带头深入课堂听课，及时发现问题、及时解决，本学年内校领导干部共听评课 102 学时，中层领导听评课 1445 学时。

二、教学质量保障体系不断完善

（一）质量标准体系规范完善

围绕人才培养目标定位，制定各主要教学环节的质量标准，形成了比较完善的质量标准体系，主要包括：

1. 专业建设标准。制定专业建设指导意见、专业建设评价方案，从专业建设目标、发展思路、专业培养方案、师资队伍、教学条件、教学改革、教学基本建设、教学管理、人才培养质量等方面，对专业建设内容和要求作了规范。制定本科专业设置规定，对学科专业支撑、师资队伍、教学设施等基本办学条件提出明确要求，严把专业设置标准。每四年修订一次人才培养方案，依据学校制定的关于修订本科专业人才培养方案的意见，对各专业的理论教学、实践教学、毕业标准等提出具体要求。学校品牌专业评价指标体系从学科平台、专业基础、教学建设、专业特色等方面，对申报重点建设专业的标准作了明确规定。

2. 课堂教学质量标准。制定教师教学基本规范、学生行为规范，明确教师在备课、上课、课堂讨论、作业布置批改、辅导答疑等课堂教学主要环节的规范性要求。对学生课内外学习规范、请销假制度、考风考纪等作出明确规定。

3. 课程建设质量标准。制定并实施课程建设质量评价方案，从师资队伍、教学条件、教学管理、教学质量、教学手段和教学改革、课程特色等 6 个方面规定建设标准，并按照 A、B、C 三类标准进行分类建设。教师教育类专业课程严格执行《国家教师教育课程标准》。

4. 实践教学质量标准。制定较为完备的实验教学、实习实训、毕业论文（设计）等环节的管理制度和评价指标体系，对实践教学大纲、实践教学场所、指导教师职责、学生学习、成绩评定等提出明确要求。各学院结合学科专业特点制定了相应的质量标准。

5. 学士学位授予标准。制定学士学位授予工作实施办法，明确学士学位申请需要满足的学分绩点、学位论文（设计）等标准要求。

（二）质量保障体系运行有效

以提高教学质量为目标，建立由质量标准、资源保障、组织运行、质量监控四大体系组成的教学质量保障体系（图 5-1）。建立学校、学院、系（教研室）、师生四个层级的教学质量保障运行机制，明确职责、全员参与、全面监控、及时反馈、认真改进，确保教学质量保障系统有效运行。

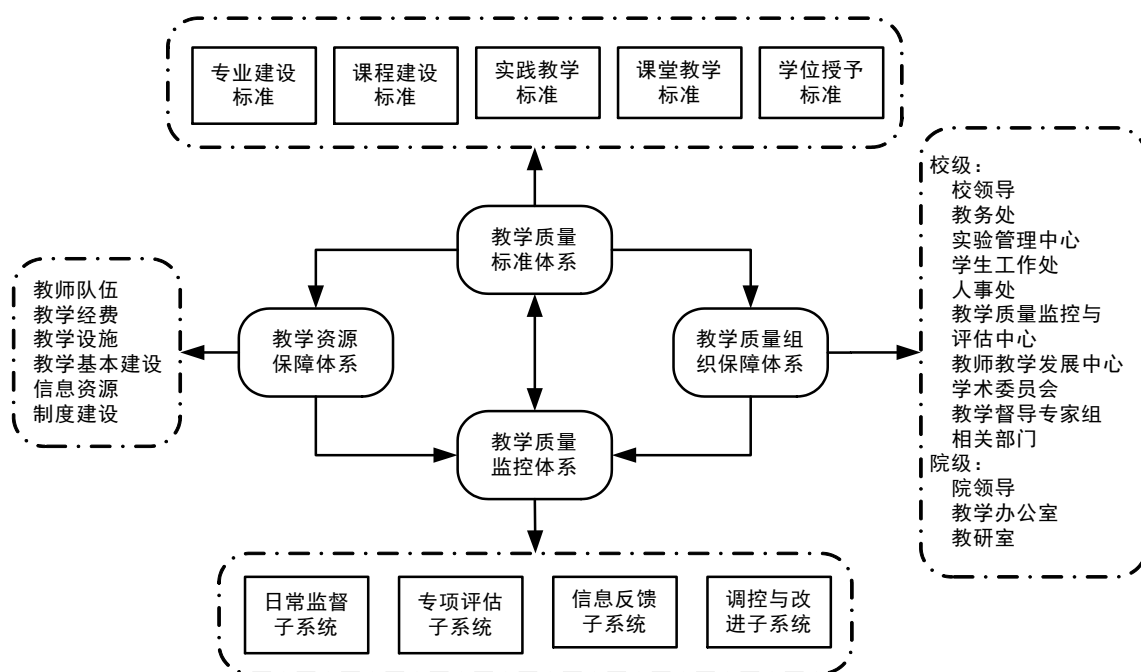


图 5-1 聊城大学教学质量保障体系

（三）质量保障组织和制度健全

建立校院两级质量保障组织机构。校级组织机构以教务处、学生工作处、教学质量监控与评估中心、教师工作部、校教学督导专家组为主体，院级组织机构以系（教研室）、教学团队、院级督导专家组等为主体。校长是学校教学质量第一责任人，分管教学、学生工作的校领导是具体责任人；院长是学院教学质量第一责任人，分管教学、学生工作的院领导是具体责任人。班团组织、学生信息员团队负责日常教学信息的收集反馈。

质量保障制度完备、执行严格。根据学校发展进程和教学工作实际，不断完善各项教学管理制度，涵盖质量标准、教学建设、教学运行、条件保障、质量监控、教学奖励等方面，有效保证教育教学质量。

三、日常监控及运行情况

监控机制完善。牢固确立教育教学质量和人才培养质量是生命线的意识，完善教学管理规章制度，形成组织严密、分工明确、信息通畅、评价科学、奖惩分明的教学质量监控机制，规范了教学过程中教师、学生、教学管理人员的工作行为，各学院结合学科专业特点，制定了具体实施细则或补充性规定。

保障措施有力。新生入校后、新教师上岗前，加强教学规范教育，组织学习教学规章制度；定期开展期初、期中、期末教学检查和日常教学随机抽查，按需开展试卷、毕业论文（设计）等专项教学检查，开展本科专业自评等自我评估。强化充实校院两级教学督导队伍。建立学生信息员制度，及时收集反馈教学信息。每年开展学生评教、毕业生满意度调查、用人单位满意度调查等，加强教学质量信息收集分析与反馈。

通过系列监控、激励措施，教学质量意识显著提升，理顺了教学和其他工作的关系，教师能够把主要精力投入教学工作，教学管理人员兢兢业业做好管理和服务工作，学生把主要精力投入学习活动，形成了良好的教风、学风。

四、质量信息分析及利用

建立质量信息统计、分析、反馈机制，定期更新教学基本状态数据库，实行教学质量信息公开，定期发布本科教学质量年度报告，及时将教学质量信息反馈到相关职能部门、学院和教师，促进其及时改进工作。

（一）定期采集数据，全面反映教学基本状态

学校从2012年起开始建立本科教学质量年报制度，面向社会公开发布。从2013年起开始采集并按时上报本科教学基本状态数据，数据涉及学校基本信息、基本条件、教师信息、学科专业、人才培养、学生信息、教学管理与质量监控等，召开全校职能部门协调会，分工协作完成了数据的采集、整理、校验、审核，完成了数据填报工作。

（二）深入分析，及时反馈质量信息数据

学校每年对总体生源状况、各专业生源特征进行统计分析，编制本科毕业生就业状况简报，对各专业毕业生年度就业情况进行统计分析，开展用人单位满意度调查，听取用人单位意见和建议，及时将分析结果反馈给相关部门和教学单位，作为优化专业结构、调整招生计划、改进教学、完善制度的重要参考。通过座谈会、教学督导参与教研室研讨的方式，加强与师生的沟通交流，及时处理收集到的师生意见和建议。

每学期形成的学生评教结果分析报告、本科教学期中检查分析报告、教学督导工作总结、考试工作简报等，学校组织各项检查评估工作结束后，都及时整理专家意见，分析问题产生的原因，提出整改措施，分层、分类反馈至学校领导、教学单位、相关职能部门，搭建起学生、教师和教学管理部门、教学单位畅通的信息反馈沟通渠道。

（三）坚持透明公开，及时发布年度质量报告

学校坚持教学质量信息公开及年度教学质量报告制度，从2012年开始向社会公开发布本科教学质量报告。报告以25项核心数据为核心，如实反映学校在提高本科教学质量方面所开展的各项工作、本科教学实际状况。以教务处教学质量网站为主要载体，搭建教学质量信息公开平台，实现学校教学质量信息管理网络化和资源共享。

五、持续改进

针对教学质量存在的问题、薄弱环节，学校在政策引导、目标考核、经费支持、教研互动、教学激励督导等方面，不断拓展改进途径、创新改进方法，保证教学质量保障体系有效运行，推进教学质量不断提高（见图5-2）。

（一）质量改进措施有力

针对质量改进过程中的重点和难点，制定完善教学事故处理办法、课堂教学规范、教学督导管理办法、教师教学业绩考核办法、二级学院教学工作量与经费核拨办法、本科教学工作奖励办法、教研室建设等系列配套制度，有效地保障了教学质量的持续改进。

各学院年初制定工作目标，教务处会同人事处在年终考核时对各学院工作目标完成情况进行考核和整体评价，推动各学院主动思考和提升教学质量。教学督导员坚持深入教学一线，指导帮助青年教师提升教学能力，并通过专项检查 and 调研，针对性地提出教学质量改进意见。

学校教学运行经费持续递增，设立专门财务账户，保障质量监控、教师培训等工作有效开展。每年划拨专项经费用于本科教学工程、教学研究改革立项等。针对专项评估中的薄弱环节，以立项资助形式划拨专款进行改进。

充分发挥教师在质量改进过程中的主导作用，积极开展与教学质量改进有关的教学研究。在近3年教师主持的校级以上教改项目中，涉及更新教学理念、改革人才培养模式、优化课程体系、改进教学方法与教学管理、提升自主学习与创新创业能力等方面的课题100多项。

（二）质量改进效果明显

注重质量文化建设。学校以促进学生发展为根本目的，以促进教师发展为主要途径，从教学质量保障的理念、制度、运行机制等全方面进行完善，逐步形成全员参与、全过程管理、全要素介入的教学质量保障体系，构建主体多元、评价多维的质量保障格局，从而在教研室形成“持续改进”的氛围，在学院形成“持续改进”的工作作风，在全校形成“持续改进”的长效机制。

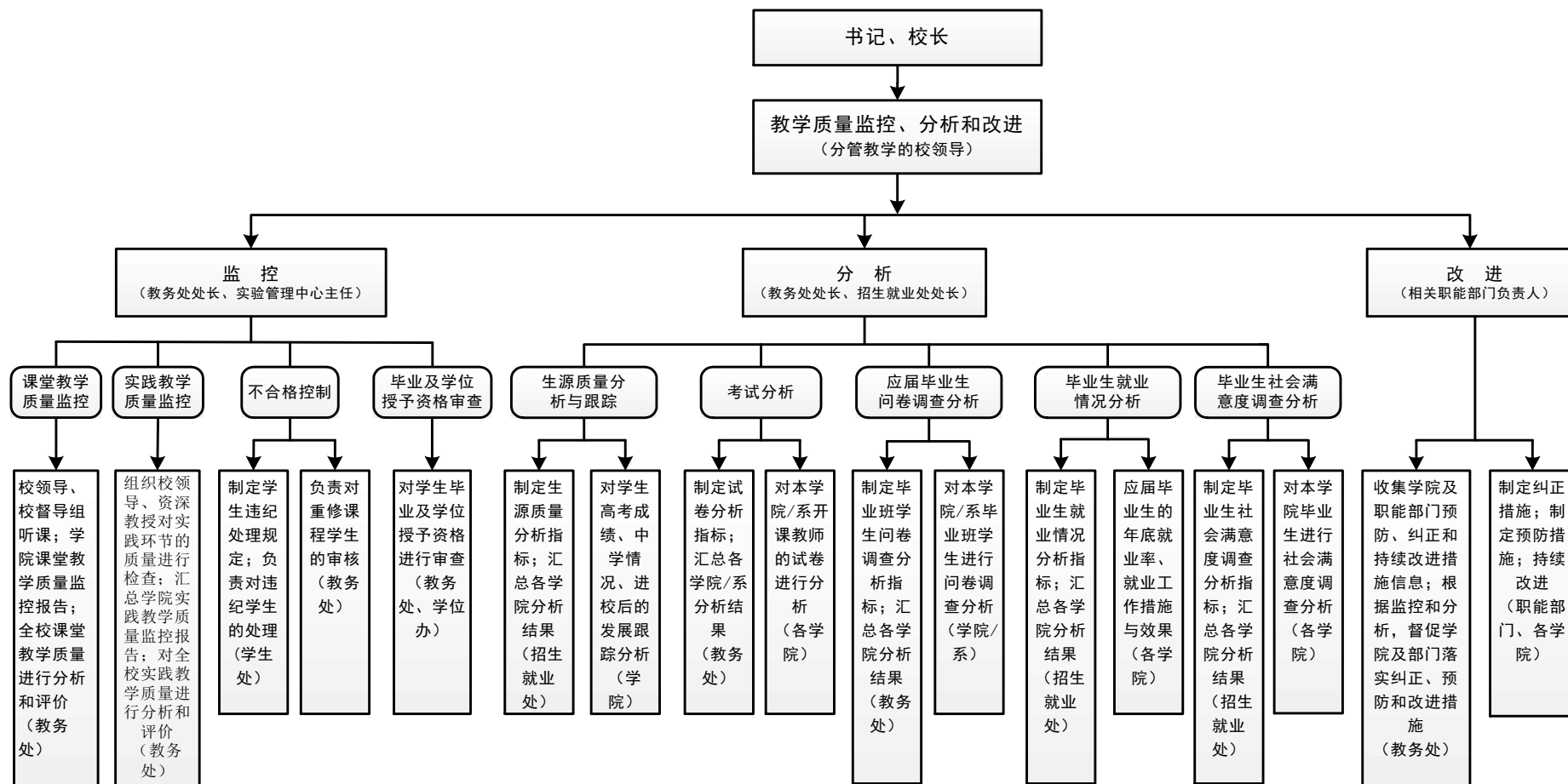


图 5-2 聊城大学教学质量监控、分析和改进分框图

六、专业评估与认证

（一）工程教育专业认证

学校积极推进工程教育专业认证工作。2017年出台《聊城大学关于推进工程教育专业国家认证工作的实施意见》（聊大校发[2017]23号）文件，成立了工程教育专业认证工作组；邀请了多位工程教育认证专家来校作报告。2019年出台《关于做好2019年国家专业认证准备工作的通知》（聊大校发[2019]3号），召开了2019年国家专业认证工作部署会。通信工程、软件工程、生物工程、材料科学与工程、机械设计制造及其自动化、车辆工程、工程管理等专业都已递交申请书，通信工程、高分子材料与工程2个专业的工程教育认证申请被教育部受理。2021年9月，高分子材料与工程专业接受了教育部认证专家进校考察。

（二）师范类专业认证

2020-2021学年学校按照既定目标任务，继续推进师范类专业认证工作。学校高度重视师范类专业认证工作，明确将其列入2020年各单位“一号工程”。校内各部门及师范类专业所在学院紧密协同配合，聚焦师范生核心知识能力素养，对照标准找差距，明列问题清单，强化专业特色，完善培养方案，以产出导向驱动人才培养体系和评价机制改革，全力提升师范类专业办学水平和人才培养质量。

目前，我校的小学教育、数学与应用数学和物理学专业已通过教育部师范类二级专业认证。汉语言文学、化学、英语专业申请师范类专业认证均已受理，等待认证专家进校实地考察。生物科学、历史学、思想政治教育、教育技术学和地理科学等师范类专业都在积极准备。

全校上下树立专业认证常态化思维，把认证工作与各单位日常工作结合起来，将“学生中心、产出导向、持续改进”的认证理念融入到教育教学全过程，不断强化质量责任主体意识，将自评自建新举措进一步转变为长效运行机制，为办学质量和人才培养水平提升提供持续保障。

第六部分 学生学习效果

一、毕业情况、学位授予情况

2021 届共有本科毕业生 8249 人，实际毕业人数 7989 人，获得学士学位 7947 人，毕业率为 96.85%，学位授予率为 99.47%。各专业毕业率和学位授予率详见附表 8、9。

学校重视学生德智体全面发展，重视对学生的体能训练，2021 届毕业生体质测试合格率 81.43%。各专业体质测试情况详见附表 11。

二、就业情况

2021 年学校认真贯彻落实党中央、国务院和省委、省政府有关毕业生就业工作的精神，不断强化“学校主导、学院主体、统筹联动、齐抓共管”的就业工作体制机制，结合学校实际，进一步推进毕业生就业指导和就业事务服务，积极拓展就业市场建设及就业信息管理，就业率和就业质量进一步提升。

截至 8 月 31 日，应届本科毕业生共有 7853 人落实毕业去向，总体毕业去向落实率达 98.30%。其中师范生毕业落实去向 2890 人，毕业去向落实率 98.63%，非师范生落实毕业去向 4963 人，毕业去向落实率 98.10%。本科毕业生中考取研究生 2351 人，占毕业生总数的 29.43%，涌现出了 22 个考研大满贯宿舍和 23 个考研率超过 50%的班级。（详见表 6-1）。

表 6-1 毕业生总体毕业去向

毕业去向	毕业生人数(人)			占毕业生总人数比例(%)		
	师范生	非师范生	合计	师范生	非师范生	合计
自由职业	1172	1979	3151	40.00	39.12	39.44
升学	911	1440	2351	31.09	28.46	29.43
签就业协议形式就业	492	669	1161	16.79	13.22	14.53
其他录用形式就业	257	711	968	8.77	14.05	12.12
基层项目就业	42	96	138	1.43	1.90	1.73
签劳动合同形式就业	16	62	78	0.55	1.23	0.98
自主创业	0	5	5	0.00	0.10	0.06
应征义务兵	0	1	1	0.00	0.02	0.01
未就业	40	96	136	1.37	1.90	1.70

三、学生学习满意度情况

（一）学生学习满意度较高

学校高度重视教学信息反馈，通过座谈、问卷调查、教学信息员反馈、开设电子邮箱等各种途径了解学生学习和教师教学情况。2020-2021 学年学校组织 2 次网上课堂教学评价活动，学生评教结果显示，学生对教师课堂教学效果感到满意、基本满意的比例达 96.39%。其中，2020-2021 学年第一学期，参评课程 1939 门、2921 门次，参评课堂

4091 个, 参评教师 1363 人, 需参评学生 25511 人次, 参评学生 25913 人次, 参评率 88.07%; 2020-2021 学年第二学期, 参评课程 1730 门、2692 门次, 参评课堂 3669 个, 参评教师 1371 人, 需参评学生人次 25511 人, 参评学生 22417 人, 应答有效率 87.87%。课堂教学评价中教学组织、教学方法、教学内容、教学效果满分为 15 分, 课程满意度、教师满意度满分为 20 分。从各项教学指标评价来看, 课程教学获得了学生的普遍认可(详见图 6-1)。

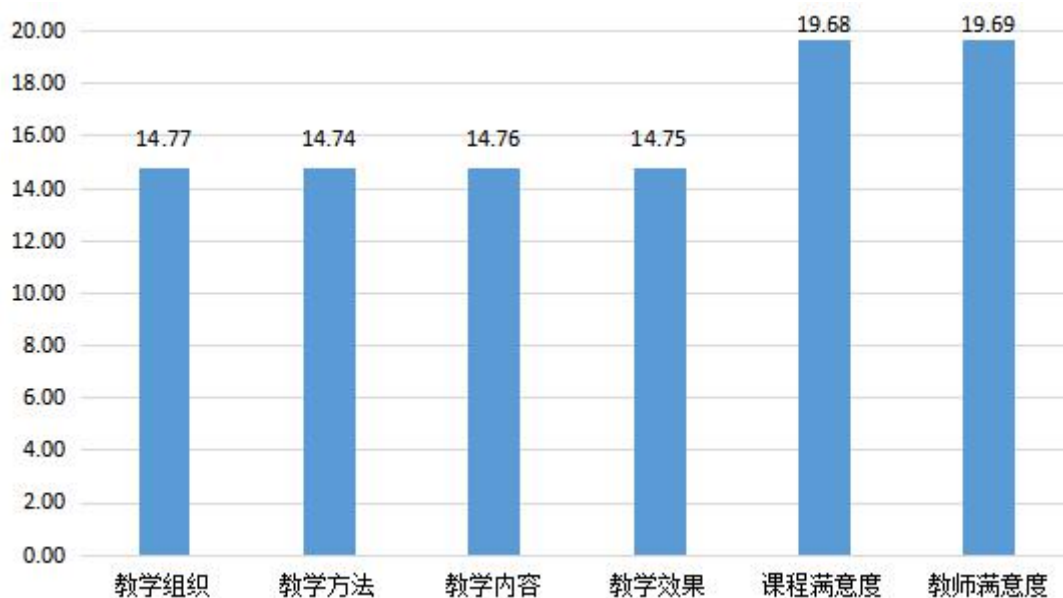


图 6-1 课堂教学评价分项子项目平均分

(二) 在校学生学习成果

学生学习积极主动, 课堂出勤率、自习室利用率、图书资源利用率较高, 学生学业成绩保持较高水平, 学生综合素质全面提升。山东省师范类高校从业技能大赛获奖人数达 171 人次。在“一专业一学科竞赛”活动, 学生获得省级以上学科专业竞赛奖励 2680 人次, 其中, 国家级特等奖 18 项、一等奖 83 项; 省级特等奖 24 项、一等奖 406 项。斩获第 12 届“挑战杯”省赛 4 金、2 银、7 铜, 3 个项目获国赛铜奖, 14 名教师获省赛优秀指导教师, 学校首次获评“挑战杯”国赛“学校优秀组织奖”, 获评省赛“优秀组织奖”, 取得“挑战杯”赛事新突破。在世界龙舟锦标赛、中华龙舟大赛、全国大学龙舟锦标赛等龙舟顶级赛事中取得了 47 枚金牌优异成绩, 夺金数量居全国高校第一位, 中央电视台《新闻联播》7 次报道聊大龙舟队; 西部计划志愿者累计人数达到 1271 人, 居全国高校首位。

四、社会用人单位对毕业生评价

聊城大学 2021 届毕业生就业质量年度分析报告显示, 社会用人单位对我校毕业生认可度较高。以本校毕业生近五年的签约单位为调查对象, 从毕业生工作胜任度、素质能力和求职能力等多维度进行调研, 共收回有效问卷 216 份。调查结果显示, 用人单位

对本校毕业生的总体满意度较高。用人单位对本校毕业生的总体满意度评价，“很满意”占 47.22%，“满意”占 52.31%，“一般”占 0.47%，没有单位评价“不满意”。

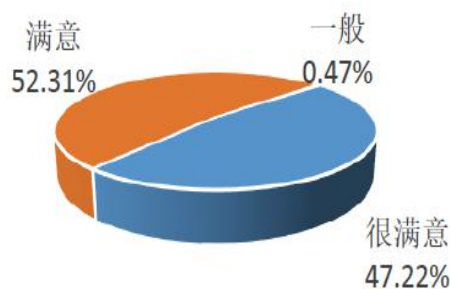


图 6-2 用人单位对本校毕业生的总体满意度

社会用人单位对本校毕业生政治素养、工作态度、专业技能、职业能力、职业发展潜力、创新能力的满意度评价详见表 6-2。

表 6-2 用人单位对本校毕业生各项素质能力的评价

评价项目	很满意	满意	一般	不满意
1. 政治素养	40.28%	50.93%	8.79%	0.00%
2. 工作态度	36.11%	50.46%	12.50%	0.93%
3. 专业技能	29.63%	55.09%	13.89%	1.39%
4. 职业能力	31.02%	50.46%	18.06%	0.46%
5. 职业发展潜力	34.26%	58.80%	6.94%	0.00%
6. 创新能力	37.04%	50.93%	12.03%	0.00%

学校及时将用人单位对毕业生满意度调查分析结果、应届毕业生对学校教育教学工作满意度调查分析结果实事求是地反馈给教务处、学生工作处等相关职能部门和学院，加强结果运用，作为修订人才培养方案、更新教学内容、改进教学方法、完善教育教学管理与服务体系、完善教学质量保障体系的重要参考依据，不断提升人才培养质量。

五、毕业生成就

40 多年来，我校为社会培养了 20 余万名全日制毕业生，他们遍布海内外各行各业，涌现出许多知名学者、专家、企业家、党政领导和高校领导，更多成为基础教育战线上的业务骨干。本科毕业生中成长为长江学者的 4 人、国家优青杰青的 10 人、青年千人的 3 人。中国国际贸易促进会副会长张伟，首批“新世纪百千万国家级人才”、北京外国语大学党委书记韩震，全国政协委员、南京大学博士生导师张凤阳，教育部“长江学

者”特聘教授、北京工业大学郭霞，国家“973”首席科学家、国家杰出青年科学基金获得者、中科院长春应用化学研究所逯乐慧，山东省“泰山学者”海外特聘教授、中科院院长特别奖获得者王炳全等，分别是我校上世纪70年代、80年代、90年代毕业校友的代表。2017年我校优秀校友张凤阳、由天艳和董焕丽入选“长江学者”和“国家杰青”。聊城八个行政县（市）区中的5位书记、县长，以及聊城中通客车、乖宝集团等多家规模以上企业的董事长、工程师、技术和管理骨干是聊大毕业生。

作为师范院校，我校培养了大批教育领域骨干人才。在山东本科高校任书记、校长、副校长的33人，聊城市中小学75%的教师、70%的市级以上教学名师和教学能手均为我校校友。他们秉承着“敬业、博学、求实、创新”的校训精神，不断在教育战线上取得突出成绩。

第七部分 特色发展

一、深入推进“新师范”建设

师范教育是我校人才培养的传统优势和特色，也是学校的立校之本。近年来，学校一直坚持“强基固本不松手”，高度重视师范类专业内涵建设和师范生从教技能、师德培养，构筑“新师范”教育高地。

（一）以专业认证为抓手，强化师范专业内涵建设

以师范类专业认证为抓手，坚持以认证促建、促改、促强、促特，全面优化师范类专业的课程体系、管理体系、教学方式、考核方式、实习实践教学体系、质量保障体系建设，提升专业内涵建设水平。

2018年3月，学校出台了《聊城大学师范类专业认证实施方案》。目前，小学教育、数学与应用数学、物理学专业已经顺利通过师范类专业国家二级认证。小学教育、汉语言文学、历史学、化学、数学与应用数学5个师范专业获批国家级一流本科专业建设点；思想政治教育、英语等6个师范专业获批省级一流本科专业建设点；《教师职业基本技能微格教学训练》《小学语文课程与教学论》等教师教育课程获批山东省一流本科课程，《现代教育技术》获批国家级一流本科课程。学校还拟实施“工科+教师教育”模式，利用学分制管理平台，在工科专业中开设教师教育类选修课程模块，鼓励有志于从教的工科生获得教师资格证书，为中等职业院校培养高素质专业师资。

（二）树立“以德为先”理念，全面增强师范生专业素质

自2008年开始，已有1.7万多名聊大师范生先后到聊城、河北、泰安等地实习支教，受惠农村中小學生近10万人。在有效缓解农村义务教育师资数量不足、教师学科结构性缺编问题的同时，他们的社会责任、师德修养在教学实践中得到了锻炼和提升。

学校十分重视师范生的师德养成，构建了“认知+养成”的师德培养体系。注重树立爱岗敬业的新时代优秀教师形象，将教书育人楷模、一线优秀中小学教师、校长请进课堂，提升师范生的职业认同感和责任感。同时，学校在师范生的选拔过程中，严把“入口关”和“出口关”。实行“大类招生、二次选拔、分段培养”，选拔有从教志向和乐教适教的学生修读师范专业，学习成绩不达标、面试不合格的学生都不能申请和入选师范生。在教育教学实习阶段，还实施了“师德一票否决制”，师德不合格者，学校也不予颁发毕业证。

按照“一践行、三学会”的师范专业认证要求，学校通过系列竞赛和评优表彰活动，以点带面推动全校师范生从教基本技能教学与训练，提升师范生的教学技能、实践能力和综合素质，推进学校“新师范”建设。实施“三习贯通”（教

育见习、教育实习、教育研习），确保教育实践贯穿大学四年，时间不低于 18 周。积极参加山东省师范类高校学生从业技能大赛，开展“三字一话”、教学设计、教案、教学课件比赛等活动，提高师范生的教学基本功和教学技能，增强师范生的从业竞争力。

（三）协同培养，提升师范专业育人水平

完善“大学—地方政府—中小学”三位一体教师教育机制，与聊城市、市级重点中学协同开展师范生培养工作。2018 年 4 月学校与聊城市人民政府签署《共建教师教育基地合作协议书》，确定了人才培养项目、教师培训项目、教育教学改革示范引领项目，本着充分利用双方的教育资源、科技资源、人才资源，在教师教育方面相互支持，共同发展，建立长期的合作关系。2019 年 3 月“聊城大学卓越教师协同培养基地”落地聊城一中，当年 6 月，又与聊城三中签订了校际协同育人实施办法。聊城市重点中学在接受我校师范专业本科生见习研习和教育实习基础上，选派市级及以上教学能手、教学名师、特级教师担任我校的师范本科生实习指导教师，采用“师徒制”模式，在学生实习期间开展具体指导，帮助学生顺利接轨从校园到讲台的“最后一公里”。

二、推进产教融合协同育人培养模式改革

（一）校企合作

学校坚持“立足行业、面向社会、强化应用、突出实践”，深化“因材施教、分类培养”人才培养模式改革，分类构建基于继续深造的创新型人才培养、基于主辅修制的复合型人才培养、基于职业导向的应用型人才培养体系。按照校企共商、共享、共建原则开展新工科、新医科、新农科和新文科建设，近五年，学校增设应用型专业 14 个。建设现代产业学院，推进“引企入教”“产教融合”“供需联动”协同育人培养模式改革。

学校围绕应用型人才培养目标，组织行业企业专家、毕业校友共同参与人才培养方案课程设置讨论。17 个师范类专业依据《师范类专业认证标准》，28 个工科类专业依据《工程教育专业认证标准》，研究分析学生知识、能力和素质结构，明晰每门课程与毕业要求、毕业要求与专业人才培养目标的达成关系，使课程体系与职业标准紧密对接。

学校与聊城市人民政府、中国检验检疫学会、山东省质量技术监督局、山东出入境检验检疫局联合共建聊城大学质量学院，聊城市财政提供专项经费支持，为质量强市发展战略提供智力支持，培养质量专业应用人才，开设质量管理工程和标准化工程两个本科专业，2016 年开始招生，同时招收质量管理与品牌建设方向的硕士研究生。2004 年以来，学校与鲁西集团联合培养本专科委培生，2011 年校企双方联合成立聊城大学鲁西化工工程学院，至今共为鲁西集团联合培养本

专科大学生 2117 人。2021 年，学校还与浪潮集团、乖宝宠物食品集团等企业签订了合作协议，共建产业学院，培养应用型人才。学校出台《聊城大学现代产业学院建设工作实施方案（试行）》，积极探索多层次、多领域、多类型的现代产业学院建设。

（二）联合研发

学校以服务区域经济社会发展为宗旨，以校地校企共建研发平台为桥梁纽带，出台《聊城大学专业技术人员创新创业管理办法》《聊城大学校地共建产学研机构管理办法》《聊城大学关于促进科技成果转化工作的实施办法》等文件，鼓励教师主动对接社会需求，参与校企合作和科技创新。

学校结合区域经济产业需求，同百余家企事业单位开展点对点对接合作。校地校企共建研发平台和高端智库，至今共建有聊城毛驴高效繁育与生态饲养研究院、聊城发展研究院、聊城碳纤维轻量化协同创新中心、聊城大学鑫泰机器人研究中心、聊城绿色化工产业发展研究院、聊城法治建设研究院等 46 家校企共建科研平台。其中毛驴高效繁育与生态饲养研究院获批省级协同创新中心，其牵头制定了驴产业国家标准。还先后开展了“聊城市耕地质量保护提升和化肥增效田间试验”“图像压缩接口板”“籽棉异性纤维智能精选机”“利用黑水虻处理畜禽废弃物关键技术研究示范”等一系列校企合作研发项目，获批横向课题 150 余项，到账科研经费 2300 余万元。先后转让“一种垂直腔面发射激光器及其制作方法”“一种美国白蛾幼虫网幕喷药机器人控制系统”等专利技术 55 项。

学校注重发挥学术特区在建设大平台、组建大团队、承担大项目、创造大成果、获得大奖励中的“头雁效应”，带动引领一批优势学科快速发展。发挥学校七大学科平台集群作用，服务国家战略和区域经济社会发展急需，增加壮大新动能的科技供给，提升服务新旧动能转换重大工程建设实效。

第八部分 问题与对策

学校高度重视本科人才的培养，本科教学质量稳步提高。但在发展过程中还存在一些问题，需要在今后的工作中不断改进和完善。

一、进一步调整优化专业结构

学校现有本科专业 94 个，涵盖 12 个学科门类，学科专业齐全，但高水平优势专业比重不高，办学水平存在较大差异，个别专业对接国家战略和建设需求的能力不足，需要对部分专业进行升级改造，及时调整就业率低、与社会发展关联度不高的专业。

学校坚持需求导向，建立专业动态调整机制，对接“四新”优化专业布局，突出区位优势特色发展，统筹优化资源配置，打造一批“四新”特色专业，做强传统优势专业；做实新兴交叉融合专业，打造一批跨学科、跨地域的交叉复合和战略新兴专业；调整、改造、合并、撤销不适应社会需求、办学水平较低、缺乏专业优势与特色的专业。通过进一步调整优化，依托学科优势，拓宽培养口径，创新培养模式，加强学科交叉，打造一批在国内外有影响力的优势特色专业，形成布局合理、特色鲜明、适应经济社会发展需要的本科专业体系。

二、进一步提升教师队伍建设水平

新时代赋予了高等教育新使命，教师队伍建设是提升本科教育质量的根本依托，只有专业化的高素质教师队伍才能满足现代高等教育教学发展与改革的要求。相对于学生规模，我校教师队伍数量不充足、结构不均衡、高水平教师显著不足，教学力量配比需要进一步均衡，领军人才在本科教育中发挥作用还不充分，不同教师的能力水平存在较大差异，如有的教师对所授学科的前沿理论知识了解不够，导致教学内容无法反映最新科研成果；有的教师授课缺乏激情，“照本宣科”，没有吸引力，无法体现教学内容的科学性、先进性和前瞻性。

实施教师教学能力发展提升计划。完善系统化、制度化、常态化的教师教学培训体系。着重开展中青年教师、基础课教师和研究生助教的培训。丰富新任课教师教学研讨班、助教培训班等系列培训活动内容，开展教师创新创业能力建设培训班、教学竞赛、教学观摩公开课等，展示教师风采、促进教师学习与交流。建立教学改革研究促进机制。进一步加大对青年教师教学能力发展项目的支持力度，设置新进教师专项教学研究与改革基金，资助每位新进教师学习研究教学改革；推进教师科研优势向教学优势转化，推动教师专业学术水平、科研潜质向实际教学能力转化。建立包括“精品课程”、“微课”等一体化优质教学资源共享网，推动优质教学资源共享。建立系统的教师教学咨询平台，开展各类教学研讨、咨询和交流活动。

三、进一步加强课程建设

在课程建设方面，对标教育部对课程“两性一度”（高阶性、创新性和挑战度）的要求，学校部分课程一定程度上还存在内容陈旧、教学设计传统、课程评价单一以及对于学生缺乏基于 OBE 理念的思维训练与能力培养等问题，OBE 教育理念尚待进一步融入课程建设中。

今后学校将进一步强化课程建设，将 OBE 教学理念植入每一门课程。发挥一流课程辐射带动作用，完善课程评估和督導體系，面向全部课程开展评估，打造“金课”淘汰“水课”。合理设置课程目标和内容，将最新成果及时引入课堂，剔除陈旧落后内容。进一步完善学习效果评价机制，以激发学生内在学习动力和专业志趣为着力点，完善学习过程评价制度。推进教学信息化新型设施建设，提升课程信息化建设水平，基于智慧教室用好数字化教学资源，改造教学形态，进一步强化学生学习主体地位，全面推进启发式、探究式、参与式、团队式等教学，推广 BOPPPS 等先进教学模式。发挥聊城大学“网上聊大”教学平台的作用，推进山东省高校课程联盟等在线开放平台优质教学资源共享；扩大依托 MOOC、SPOC 等建立混合式教学改革试点的范围，推进混合式教学方式改革，促进信息技术与课程教学的深度融合。利用信息化平台实现教学过程全监控，做好数据的利用和研究工作，全面提升课堂教学质量。

附件:本科教学质量报告支撑数据

1. 本科生占全日制在校生总数的比例 92.05%。

2. 教师数量及结构

(1) 全校整体情况

附表 1 全校教师数量及结构统计表

项目		专任教师		外聘教师	
		数量	比例 (%)	数量	比例 (%)
总计		1718	/	463	/
职称	正高级	212	12.34	76	16.41
	其中教授	209	12.17	25	5.40
	副高级	626	36.44	139	30.02
	其中副教授	594	34.58	5	1.08
	中级	586	34.11	133	28.73
	其中讲师	565	32.89	19	4.10
	初级	31	1.80	57	12.31
	其中助教	31	1.80	15	3.24
	未评级	263	15.31	58	12.53
最高学位	博士	929	54.07	39	8.42
	硕士	669	38.94	109	23.54
	学士	117	6.81	257	55.51
	无学位	3	0.17	58	12.53
年龄	35岁及以下	392	22.82	98	21.17
	36-45岁	763	44.41	184	39.74
	46-55岁	427	24.85	138	29.81
	56岁及以上	136	7.92	43	9.29

(2) 分专业情况

附表 2 分专业专任教师数量情况

专业代码	专业名称	专任教师数量	生师比	近五年新进教师	双师型教师	具有行业企业背景教师
010101	哲学	6	25.00	2	0	0
020101	经济学	38	13.42	9	4	3
020302	金融工程	7	39.43	0	0	0
030101K	法学	19	35.89	2	7	0
030102T	知识产权	13	18.69	6	4	0
030205T	政治学、经济学与哲学	6	47.67	4	0	0
030503	思想政治教育	48	11.73	8	3	0
040101	教育学	13	15.85	2	0	0
040104	教育技术学	15	15.47	0	3	1
040106	学前教育	11	49.72	4	0	0
040107	小学教育	35	12.83	2	2	2
040201	体育教育	35	17.66	7	1	0
040202K	运动训练	18	13.33	3	2	2
040206T	运动康复	10	15.80	2	3	3
050101	汉语言文学	73	18.78	13	12	0
050103	汉语国际教育	6	33.67	2	0	0
050201	英语	67	11.69	6	3	1
050205	西班牙语	4	27.75	4	0	0
050207	日语	10	26.50	1	0	0
050209	朝鲜语	5	--	0	0	0
060101	历史学	45	18.91	11	0	0
060106T	外国语言与外国历史	7	14.29	6	0	0
070101	数学与应用数学	50	16.76	11	18	0
070201	物理学	32	16.22	7	1	0
070301	化学	72	13.75	19	10	2
070302	应用化学	17	9.18	14	0	0
070501	地理科学	40	12.78	9	12	10
070503	人文地理与城乡规划	4	0.75	1	0	0
070504	地理信息科学	13	35.38	7	0	1
071001	生物科学	37	22.43	12	1	0
071102	应用心理学	9	35.44	3	2	1
080202	机械设计制造及其自动化	16	39.38	1	1	1
080204	机械电子工程	8	45.62	0	3	3
080207	车辆工程	20	11.20	4	5	7
080401	材料科学与工程	18	19.50	7	3	17

专业代码	专业名称	专任教师数量	生师比	近五年新进教师	双师型教师	具有行业企业背景教师
080405	金属材料工程	15	21.87	7	4	14
080407	高分子材料与工程	16	22.00	5	5	16
080414T	新能源材料与器件	19	12.58	7	1	16
080701	电子信息工程	30	31.47	7	7	3
080703	通信工程	23	20.04	3	6	2
080705	光电信息科学与工程	12	15.83	3	0	0
080714T	电子信息科学与技术	5	31.60	0	0	0
080717T	人工智能	6	19.67	1	1	2
080901	计算机科学与技术	11	38.27	0	0	0
080902	软件工程	39	22.00	3	11	4
080903	网络工程	9	46.89	1	0	0
080910T	数据科学与大数据技术	17	13.76	5	4	0
081001	土木工程	28	25.82	5	6	11
081301	化学工程与工艺	48	13.35	19	33	42
081302	制药工程	14	22.86	5	3	3
081801	交通运输	4	44.50	0	1	1
082503	环境科学	12	31.42	4	3	1
082701	食品科学与工程	17	18.24	4	2	2
082801	建筑学	10	17.60	1	4	3
083001	生物工程	31	13.68	6	2	2
083002T	生物制药	21	25.86	5	3	3
090102	园艺	11	21.55	0	6	0
090103	植物保护	13	11.77	4	3	0
090105	种子科学与工程	9	10.00	3	1	1
090112T	智慧农业	2	19.00	0	0	0
090301	动物科学	18	10.50	10	0	2
090401	动物医学	15	20.60	2	8	1
090502	园林	19	14.68	6	6	1
100701	药学	7	11.71	3	1	0
101006	口腔医学技术	6	29.50	5	0	0
101101	护理学	7	11.71	7	0	0
120103	工程管理	8	31.75	2	3	2
120201K	工商管理	11	14.82	2	2	2
120203K	会计学	16	28.38	1	1	0
120206	人力资源管理	6	37.00	1	2	1
120402	行政管理	17	17.29	7	3	0
120601	物流管理	4	39.25	0	0	1
120702T	标准化工程	5	22.40	2	0	0

专业代码	专业名称	专任教师数量	生师比	近五年新进教师	双师型教师	具有行业企业背景教师
120703T	质量管理工程	5	38.60	1	1	1
120801	电子商务	3	38.67	0	0	0
120901K	旅游管理	13	21.46	1	0	0
130202	音乐学	41	19.49	3	14	0
130205	舞蹈学	10	40.30	7	2	0
130305	广播电视编导	17	42.59	4	4	1
130310	动画	6	41.45	1	1	0
130401	美术学	24	19.58	4	0	2
130405T	书法学	5	39.20	0	0	0
130502	视觉传达设计	14	13.29	4	3	3
130503	环境设计	7	28.43	0	4	5
130508	数字媒体艺术	12	24.17	3	4	1

附表3 分专业专任教师职称、学历结构

专业代码	专业名称	专任教师总数	职称结构				学历结构		
			教授		副教授	中级及以下	博士	硕士	学士及以下
			数量	授课教授比例 (%)					
010101	哲学	6	1	100.00	1	4	6	0	0
020101	经济学	38	10	100.00	11	17	24	14	0
020302	金融工程	7	0	--	2	5	7	0	0
030101K	法学	19	3	100.00	7	9	10	9	0
030102T	知识产权	13	2	100.00	2	9	4	8	1
030205T	政治学、经济学与哲学	6	0	--	0	6	4	2	0
030503	思想政治教育	48	11	100.00	21	13	33	14	1
040101	教育学	13	1	100.00	2	9	5	8	0
040104	教育技术学	15	2	100.00	10	3	3	10	2
040106	学前教育	11	0	--	2	9	3	8	0
040107	小学教育	35	5	100.00	19	11	20	15	0
040201	体育教育	35	9	100.00	15	11	6	20	9
040202K	运动训练	18	2	100.00	5	9	4	10	4
040203	社会体育指导与管理	4	2	100.00	0	2	1	2	1
040206T	运动康复	10	1	100.00	5	3	4	5	1

专业代码	专业名称	专任教师总数	职称结构				学历结构		
			教授	副教授	中级及以下	博士	硕士	学士及以下	
050101	汉语言文学	73	12	75.00	27	31	44	24	5
050103	汉语国际教育	6	0	--	2	4	2	3	1
050201	英语	67	9	89.00	30	28	28	35	4
050205	西班牙语	4	0	--	0	4	0	4	0
050207	日语	10	0	--	2	8	3	6	1
050209	朝鲜语	5	0	--	3	2	4	1	0
060101	历史学	45	12	100.00	12	19	41	3	1
060106T	外国语言与外国历史	7	4	50.00	2	1	6	1	0
070101	数学与应用数学	50	10	100.00	20	20	37	11	2
070201	物理学	32	5	100.00	18	8	23	7	2
070301	化学	72	12	100.00	26	33	64	5	3
070302	应用化学	17	0	--	1	16	16	1	0
070501	地理科学	40	5	100.00	19	16	29	9	2
070502	自然地理与资源环境	2	0	--	0	2	0	1	1
070503	人文地理与城乡规划	4	0	--	0	4	0	3	1
070504	地理信息科学	13	1	0.00	2	10	10	2	1
071001	生物科学	37	8	63.00	10	17	26	10	1
071102	应用心理学	9	4	100.00	1	4	7	1	1

专业代码	专业名称	专任教师总数	职称结构				学历结构		
			教授	副教授	中级及以下	博士	硕士	学士及以下	
080202	机械设计制造及其自动化	16	1	100.00	2	13	14	2	0
080204	机械电子工程	8	1	100.00	4	3	6	2	0
080207	车辆工程	20	3	100.00	10	7	14	6	0
080401	材料科学与工程	18	0	--	7	10	15	3	0
080405	金属材料工程	15	1	100.00	6	8	15	0	0
080407	高分子材料与工程	16	6	100.00	3	7	13	3	0
080414T	新能源材料与器件	19	2	100.00	6	11	17	2	0
080701	电子信息工程	30	5	100.00	6	18	19	9	2
080703	通信工程	23	4	75.00	8	11	12	11	0
080705	光电信息科学与工程	12	2	50.00	5	5	5	5	2
080714T	电子信息科学与技术	5	0	--	1	3	0	4	1
080717T	人工智能	6	1	100.00	2	3	4	1	1
080901	计算机科学与技术	11	1	100.00	4	6	4	6	1
080902	软件工程	39	2	100.00	17	17	10	27	2
080903	网络工程	9	0	--	3	6	3	6	0
080910T	数据科学与大数据技术	17	1	100.00	6	10	13	4	0
081001	土木工程	28	3	100.00	9	13	12	14	2
081301	化学工程与工艺	48	6	100.00	14	28	43	3	2

专业代码	专业名称	专任教师总数	职称结构				学历结构		
			教授	副教授	中级及以下	博士	硕士	学士及以下	
081302	制药工程	14	1	0.00	3	10	13	1	0
081801	交通运输	4	0	--	1	3	1	3	0
082503	环境科学	12	1	100.00	4	7	10	2	0
082701	食品科学与工程	17	1	100.00	6	10	10	7	0
082801	建筑学	10	0	--	2	7	0	10	0
083001	生物工程	31	3	67.00	14	14	25	4	2
083002T	生物制药	21	3	67.00	5	13	19	2	0
090102	园艺	11	1	100.00	10	0	4	6	1
090103	植物保护	13	2	50.00	5	6	9	2	2
090105	种子科学与工程	9	1	100.00	4	4	7	1	1
090112T	智慧农业	2	0	--	0	2	0	2	0
090301	动物科学	18	0	--	7	10	14	2	2
090401	动物医学	15	2	100.00	7	6	12	3	0
090502	园林	19	1	100.00	8	10	10	6	3
100701	药学	7	1	100.00	2	4	6	1	0
101006	口腔医学技术	6	0	--	0	6	5	1	0
101101	护理学	7	0	--	1	6	5	2	0
120103	工程管理	8	0	--	2	6	3	5	0

专业代码	专业名称	专任教师总数	职称结构				学历结构		
			教授	副教授	中级及以下	博士	硕士	学士及以下	
120201K	工商管理	11	0	--	10	1	6	5	0
120203K	会计学	16	0	--	9	7	2	13	1
120206	人力资源管理	6	0	--	3	3	1	5	0
120402	行政管理	17	2	100.00	1	14	6	10	1
120601	物流管理	4	0	--	2	2	3	1	0
120702T	标准化工程	5	0	--	3	2	5	0	0
120703T	质量管理工程	5	0	--	2	3	5	0	0
120801	电子商务	3	0	--	1	2	1	1	1
120901K	旅游管理	13	0	--	5	8	4	8	1
130202	音乐学	41	4	100.00	15	22	10	27	4
130205	舞蹈学	10	1	100.00	0	9	0	10	0
130305	广播电视编导	17	2	100.00	7	7	9	7	1
130310	动画	6	0	--	1	5	0	6	0
130401	美术学	24	2	100.00	12	10	8	13	3
130405T	书法学	5	0	--	2	3	2	3	0
130502	视觉传达设计	14	1	100.00	6	7	2	11	1
130503	环境设计	7	0	--	5	2	1	5	1
130508	数字媒体艺术	12	0	--	2	10	3	9	0

3. 专业设置及调整情况

附表 4 专业设置及调整情况

本科专业总数	当年本科招生专业总数	新专业名单	当年停招专业名单
94	81	金融工程, 质量管理工程, 标准化工程, 政治学、经济学与哲学, 运动康复, 西班牙语, 书法学, 数据科学与大数据技术, 光电信息科学与工程, 人工智能, 新能源材料与器件, 智慧农业, 药学, 护理学	电子商务, 种子科学与工程

4. 全校整体生师比 19.64, 各专业生师比参见附表 2;
5. 生均教学科研仪器设备值 19622.50 元;
6. 当年新增教学科研仪器设备值 11398.90 万元;
7. 生均图书 68.13 册;
8. 电子图书总数 3786053 册, 电子期刊 1516015 册;
9. 生均教学行政用房 13.67 平方米, 生均实验室面积 1.22 平方米;
10. 生均本科教学日常运行支出(元) 2085.79;
11. 本科专项教学经费(自然年度内学校立项用于本科教学改革和建设的专项经费总额) 7731.03 万元;
12. 生均本科实验经费(自然年度内学校用于实验教学运行、维护经费生均值) 133.94 元;
13. 生均本科实习经费(自然年度内用于本科培养方案内的实习环节支出经费生均值) 66.94 元;
14. 全校开设课程总门数 3598 门;

15. 实践教学学分占总学分比例（按学科门类、专业）（按学科门类统计参见表6）

附表5 各专业实践教学学分及实践场地情况

专业代码	专业名称	实践学分				实践场地		
		集中性实践环节	实验教学	课外科技活动	实践环节占比	专业实验室数量	实习实训基地	
							数量	当年接收学生数
010101	哲学	18.0	0.0	2.0	11.69	0	4	80
020101	经济学	19.0	16.0	3.0	21.08	0	15	207
020302	金融工程	19.0	20.0	3.0	24.38	0	1	20
020401	国际经济与贸易	19.0	19.0	3.0	23.17	0	11	145
030101K	法学	22.0	0.0	3.0	13.17	0	19	179
030102T	知识产权	24.0	0.0	3.0	14.72	0	6	58
030205T	政治学、经济学与哲学	18.0	0.0	3.0	11.32	0	4	120
030503	思想政治教育	22.0	0.0	3.0	13.5	0	52	98
040101	教育学	16.0	0.0	3.0	9.88	0	6	77
040104	教育技术学	29.0	34.0	4.0	38.89	0	4	63
040106	学前教育	17.0	0.0	3.0	10.12	0	13	479
040107	小学教育	16.0	0.0	3.0	9.7	0	46	509
040201	体育教育	16.0	0.5	3.0	10.12	0	12	110
040202K	运动训练	16.0	0.5	3.0	10.44	0	0	0
040203	社会体育指导与管理	26.0	0.0	0.0	16.15	0	0	0
040206T	运动康复	20.0	1.0	3.0	12.5	0	4	38
050101	汉语言文学	15.0	12.0	3.0	15.88	0	81	1620
050103	汉语国际教育	24.0	0.0	3.0	13.95	0	0	0

专业代码	专业名称	实践学分				实践场地		
		集中性实践环节	实验教学	课外科技活动	实践环节占比	专业实验室数量	实习实训基地	
							数量	当年接收学生数
050107T	秘书学	28.0	13.0	3.0	24.55	0	3	60
050201	英语	19.0	0.0	3.0	11.18	0	94	303
050205	西班牙语	12.0	0.0	3.0	7.5	0	0	0
050207	日语	12.0	0.0	3.0	7.06	0	0	0
050209	朝鲜语	21.0	0.0	4.0	13.12	0	0	0
050302	广播电视学	22.0	20.0	3.0	25.0	0	13	67
060101	历史学	16.0	6.0	3.0	13.66	0	23	196
060106T	外国语言与外国历史	27.0	0.0	3.0	16.36	0	0	0
070101	数学与应用数学	11.0	23.0	3.0	21.52	0	53	233
070201	物理学	9.0	10.0	3.0	10.98	1	53	156
070301	化学	18.0	21.5	3.0	23.51	3	19	79
070302	应用化学	14.0	26.0	1.0	22.86	0	0	0
070501	地理科学	42.0	2.0	3.0	23.78	0	82	141
070502	自然地理与资源环境	39.0	1.0	3.0	24.39	0	0	0
070503	人文地理与城乡规划	35.0	1.0	10.0	20.93	0	0	0
070504	地理信息科学	40.0	1.0	3.0	25.15	0	10	240
071001	生物科学	24.0	13.0	3.0	22.29	1	67	629
071102	应用心理学	6.0	9.0	3.0	9.49	3	4	0
080202	机械设计制造及其自动化	43.0	7.0	4.0	27.32	13	4	225
080204	机械电子工程	50.0	7.5	4.0	31.42	13	2	59
080207	车辆工程	48.0	9.5	4.0	31.51	17	4	54

专业代码	专业名称	实践学分				实践场地		
		集中性实践环节	实验教学	课外科技活动	实践环节占比	专业实验室数量	实习实训基地	
							数量	当年接收学生数
080208	汽车服务工程	45.0	6.0	2.0	29.39	0	0	0
080401	材料科学与工程	21.0	12.5	3.0	20.06	13	14	579
080403	材料化学	21.0	10.0	3.0	19.02	12	6	354
080405	金属材料工程	21.0	14.5	3.0	20.4	7	14	389
080407	高分子材料与工程	21.0	12.5	3.0	20.06	10	10	285
080414T	新能源材料与器件	21.0	10.0	3.0	19.38	1	1	101
080701	电子信息工程	43.0	7.5	3.0	29.88	7	9	750
080703	通信工程	21.0	21.0	3.0	25.3	9	5	243
080705	光电信息科学与工程	20.0	20.0	3.0	25.0	1	2	0
080714T	电子信息科学与技术	21.0	21.0	3.0	25.61	7	5	137
080717T	人工智能	22.0	24.0	3.0	28.75	1	4	0
080901	计算机科学与技术	27.0	15.0	6.0	24.28	4	4	1
080902	软件工程	26.5	15.0	6.0	24.56	6	4	5
080903	网络工程	25.5	22.0	6.0	27.62	6	4	1
080910T	数据科学与大数据技术	12.0	29.0	2.0	25.79	0	2	156
081001	土木工程	35.0	6.5	3.0	22.43	4	7	815
081301	化学工程与工艺	25.0	15.0	3.0	24.1	3	6	376
081302	制药工程	28.0	19.0	3.0	25.97	1	7	134
081801	交通运输	45.0	4.5	4.0	26.9	14	2	58
082503	环境科学	17.0	20.0	3.0	23.42	2	4	195
082701	食品科学与工程	21.0	28.5	3.0	30.37	7	8	368

专业代码	专业名称	实践学分				实践场地		
		集中性实践环节	实验教学	课外科技活动	实践环节占比	专业实验室数量	实习实训基地	
							数量	当年接收学生数
082801	建筑学	41.0	1.5	3.0	19.59	2	3	75
082901	安全工程	19.0	10.0	3.0	16.67	0	2	10
083001	生物工程	24.0	16.0	3.0	23.81	4	4	567
083002T	生物制药	32.0	16.0	3.0	25.67	1	10	125
090102	园艺	22.0	10.5	3.0	20.31	4	7	448
090103	植物保护	15.0	22.0	3.0	22.7	4	5	153
090105	种子科学与工程	18.0	15.5	3.0	20.94	5	3	209
090112T	智慧农业	27.5	24.5	3.0	30.95	0	3	0
090301	动物科学	30.0	13.0	3.0	27.39	3	11	380
090401	动物医学	27.0	16.0	3.0	27.04	5	4	18
090502	园林	22.0	23.0	3.0	28.12	6	6	237
100701	药学	29.0	15.0	3.0	27.5	0	0	0
101006	口腔医学技术	27.0	13.0	3.0	25.0	2	5	24
101101	护理学	24.0	10.0	3.0	21.25	1	0	0
120102	信息管理与信息系统	22.0	20.0	2.0	28.38	0	0	0
120103	工程管理	35.0	6.0	3.0	22.91	3	6	330
120201K	工商管理	12.0	22.0	2.0	20.36	0	12	113
120203K	会计学	12.0	22.0	2.0	20.36	0	0	0
120206	人力资源管理	12.0	22.0	2.0	20.36	0	14	146
120402	行政管理	18.0	0.0	2.0	11.18	0	4	120
120601	物流管理	19.0	32.0	2.0	30.36	0	5	38

专业代码	专业名称	实践学分				实践场地		
		集中性实践环节	实验教学	课外科技活动	实践环节占比	专业实验室数量	实习实训基地	
							数量	当年接收学生数
120702T	标准化工程	21.0	17.0	2.0	25.33	0	0	0
120703T	质量管理工程	19.0	32.0	2.0	30.36	0	1	20
120801	电子商务	21.0	25.0	3.0	27.22	6	4	0
120901K	旅游管理	26.0	4.0	3.0	18.75	0	7	66
130202	音乐学	28.0	13.0	5.0	23.3	0	55	1013
130205	舞蹈学	22.0	50.0	5.0	41.14	0	46	629
130305	广播电视编导	19.0	43.0	2.0	36.69	1	16	124
130310	动画	23.0	54.0	5.0	44.77	0	5	118
130401	美术学	44.0	52.0	3.0	56.14	0	65	240
130405T	书法学	33.0	42.0	3.0	46.88	0	1	20
130502	视觉传达设计	36.0	63.0	3.0	56.9	0	16	103
130503	环境设计	36.0	63.0	3.0	56.9	0	16	76
130508	数字媒体艺术	23.0	53.0	5.0	45.51	0	5	121
全校校均	/	24.14	15.40	3.14	23.64	4.39	10	177

16. 选修课学分占总学分比例（按学科门类、专业）（按学科门类统计参见表6）

附表6 各专业人才培养方案学时、学分情况

专业代码	专业名称	学时数					学分数		
		总数	其中		其中		总数	其中	
			必修课占比(%)	选修课占比(%)	理论教学占比(%)	实验教学占比(%)		必修课占比(%)	选修课占比(%)
130508	数字媒体艺术	2484.00	70.29	29.71	51.85	39.45	167.00	74.25	25.75
130503	环境设计	2446.00	78.25	21.75	51.19	48.81	174.00	79.89	20.11
130502	视觉传达设计	2446.00	78.25	21.75	51.19	48.81	174.00	79.89	20.11
130405T	书法学	2574.00	78.55	21.45	57.11	39.63	160.00	81.88	18.13
130401	美术学	2747.00	75.68	24.32	46.89	37.53	171.00	88.89	11.11
130310	动画	2556.00	69.01	30.99	55.87	37.09	172.00	72.09	27.91
130305	广播电视编导	2934.00	79.14	20.86	39.67	27.61	169.00	79.88	20.12
130205	舞蹈学	2790.00	83.23	16.77	67.46	32.54	175.00	70.29	17.14
130202	音乐学	2619.00	73.88	26.12	90.57	9.43	176.00	80.68	19.32
120901K	旅游管理	2160.00	74.17	25.83	82.87	3.33	160.00	55.63	19.38
120801	电子商务	2482.00	78.16	21.84	77.52	14.34	169.00	68.05	17.16
120703T	质量管理工程	2682.00	78.52	21.48	77.18	21.48	168.00	80.95	19.05
120702T	标准化工程	2358.00	89.31	10.69	83.97	12.98	150.00	90.67	9.33
120601	物流管理	2682.00	78.52	21.48	77.18	21.48	168.00	80.95	19.05
120402	行政管理	2574.00	73.43	26.57	100.00	0.00	161.00	63.98	23.60
120206	人力资源管理	2547.00	73.50	26.50	89.01	10.99	167.00	74.85	25.15
120203K	会计学	2700.00	77.33	22.67	73.85	12.00	167.00	79.04	20.96

专业代码	专业名称	学时数					学分数		
		总数	其中		其中		总数	其中	
			必修课占比 (%)	选修课占比 (%)	理论教学占比 (%)	实验教学占比 (%)		必修课占比 (%)	选修课占比 (%)
120201K	工商管理	2565.00	72.98	27.02	88.62	11.27	167.00	73.65	26.35
120103	工程管理	2485.00	86.00	14.00	88.49	7.73	179.00	64.80	10.61
120102	信息管理与信息系统	2380.00	74.62	25.38	70.97	25.08	148.00	73.65	26.35
101101	护理学	2498.00	79.82	20.18	81.10	18.90	160.00	82.50	17.50
101006	口腔医学技术	2532.00	80.09	19.91	72.75	27.25	160.00	82.50	17.50
100701	药学	3690.00	87.32	12.68	56.10	18.54	160.00	54.38	16.25
090502	园林	2736.00	86.18	13.82	69.74	30.26	160.00	86.88	13.13
090401	动物医学	2682.00	73.15	26.85	78.52	21.48	159.00	64.78	12.58
090301	动物科学	2574.00	90.21	9.79	81.82	18.18	157.00	65.61	12.74
090112T	智慧农业	2692.00	85.96	14.04	71.25	14.71	168.00	66.96	12.50
090105	种子科学与工程	2601.00	85.47	14.53	72.16	17.30	160.00	86.88	13.13
090103	植物保护	2538.00	82.98	17.02	82.98	17.02	163.00	60.74	14.72
090102	园艺	2619.00	82.82	17.18	81.44	18.56	160.00	62.19	15.63
083002T	生物制药	2916.00	78.40	21.60	80.25	19.75	187.00	49.73	22.99
083001	生物工程	2752.00	83.65	16.35	79.14	20.86	168.00	86.31	13.69
082901	安全工程	2426.00	78.90	21.10	87.14	12.86	174.00	67.24	17.82
082801	建筑学	3024.00	78.57	21.43	99.17	0.83	217.00	59.45	20.28
082701	食品科学与工程	2529.00	86.83	13.17	78.49	21.51	163.00	63.19	11.04
082503	环境科学	2466.00	78.83	21.17	81.75	12.77	158.00	79.11	20.89
081801	交通运输	2403.00	80.90	19.10	93.26	6.74	184.00	83.97	16.03

专业代码	专业名称	学时数					学分数		
		总数	其中		其中		总数	其中	
			必修课占比(%)	选修课占比(%)	理论教学占比(%)	实验教学占比(%)		必修课占比(%)	选修课占比(%)
081302	制药工程	2718.00	76.82	23.18	82.78	17.22	181.00	80.66	19.34
081301	化学工程与工艺	2572.00	73.95	26.05	83.83	16.17	166.00	59.94	21.69
081001	土木工程	2652.00	79.71	20.29	92.99	7.01	185.00	59.73	16.22
080910T	数据科学与大数据技术	2628.00	73.97	26.03	58.68	20.85	159.00	71.70	20.75
080903	网络工程	2794.00	77.81	22.19	71.73	28.27	172.00	67.44	24.71
080902	软件工程	2746.00	77.02	22.98	75.93	20.65	169.00	79.88	20.12
080901	计算机科学与技术	2773.00	76.74	23.26	77.14	19.47	173.00	66.47	17.63
080717T	人工智能	2572.00	80.40	19.60	77.53	22.47	160.00	69.69	14.69
080714T	电子信息科学与技术	2560.00	80.08	19.92	81.56	12.42	164.00	64.94	14.02
080705	光电信息科学与工程	2592.00	79.40	20.60	84.72	15.28	160.00	76.88	23.13
080703	通信工程	2596.00	78.97	21.03	81.82	12.25	166.00	64.16	15.06
080701	电子信息工程	2512.00	80.65	19.35	76.91	10.75	169.00	82.25	17.75
080414T	新能源材料与器件	2467.00	81.03	18.97	87.56	12.44	160.00	83.75	16.25
080407	高分子材料与工程	2601.00	83.74	16.26	86.24	13.76	167.00	85.93	14.07
080405	金属材料工程	2744.00	80.32	19.68	85.02	14.98	174.00	82.76	17.24
080403	材料化学	2540.00	77.32	22.68	87.32	12.68	163.00	80.37	19.63
080401	材料科学与工程	2594.00	79.88	20.12	86.39	13.61	167.00	82.63	17.37
080208	汽车服务工程	2032.00	90.55	9.45	90.94	9.06	173.50	89.63	10.37
080207	车辆工程	2457.00	86.45	13.55	89.01	10.99	182.50	87.95	12.05
080204	机械电子工程	2466.00	81.75	18.25	89.78	10.22	183.00	82.24	10.93

专业代码	专业名称	学时数					学分数		
		总数	其中		其中		总数	其中	
			必修课占比(%)	选修课占比(%)	理论教学占比(%)	实验教学占比(%)		必修课占比(%)	选修课占比(%)
080202	机械设计制造及其自动化	2466.00	81.75	18.25	89.78	10.22	183.00	84.15	15.85
071102	应用心理学	2484.00	71.74	28.26	69.32	2.42	158.00	75.32	24.68
071001	生物科学	2728.00	82.48	17.52	76.43	16.83	166.00	84.34	15.66
070504	地理信息科学	2250.00	78.40	21.60	90.40	9.60	163.00	56.44	16.56
070503	人文地理与城乡规划	2056.00	75.88	24.12	94.55	1.56	172.00	55.81	18.02
070502	自然地理与资源环境	2088.00	76.25	23.75	90.80	3.07	164.00	81.10	17.07
070501	地理科学	2583.00	77.70	22.30	89.31	2.09	185.00	81.62	18.38
070302	应用化学	2616.00	87.16	12.84	80.73	19.27	175.00	65.71	18.29
070301	化学	2881.00	83.55	16.45	75.22	24.78	168.00	74.11	15.48
070201	物理学	2646.00	75.96	24.04	88.55	11.45	173.00	61.27	19.08
070101	数学与应用数学	2691.00	79.93	20.07	69.23	30.77	158.00	70.25	16.46
060106T	外国语言与外国历史	2322.00	68.99	31.01	100.00	0.00	165.00	57.58	24.24
060101	历史学	2475.00	72.36	27.64	95.64	4.36	161.00	54.66	21.12
050302	广播电视学	2322.00	76.74	23.26	77.78	17.57	168.00	57.14	17.86
050209	朝鲜语	2522.00	88.58	11.42	98.57	0.00	160.00	73.75	12.50
050207	日语	2844.00	72.15	27.85	98.73	0.00	170.00	67.65	22.35
050205	西班牙语	2520.00	78.57	21.43	98.57	0.00	160.00	71.88	18.75
050201	英语	2745.00	84.26	15.74	98.69	0.00	170.00	72.94	14.12
050107T	秘书学	2898.00	81.37	18.63	62.39	8.56	167.00	57.49	17.96
050103	汉语国际教育	2610.00	82.07	17.93	98.62	0.00	172.00	69.19	15.12

专业代码	专业名称	学时数					学分数		
		总数	其中		其中		总数	其中	
			必修课占比 (%)	选修课占比 (%)	理论教学占比 (%)	实验教学占比 (%)		必修课占比 (%)	选修课占比 (%)
050101	汉语言文学	2520.00	80.71	19.29	91.27	8.73	170.00	62.94	11.76
040206T	运动康复	2590.00	61.08	38.92	86.87	13.13	168.00	48.81	32.14
040203	社会体育指导与管理	2160.00	76.30	23.70	90.19	9.72	161.00	63.98	19.88
040202K	运动训练	2448.00	50.74	49.26	89.95	8.17	158.00	45.57	42.41
040201	体育教育	2574.00	71.33	28.67	88.73	8.16	163.00	63.19	25.15
040107	小学教育	2556.00	47.18	52.82	100.00	0.00	165.00	54.55	45.45
040106	学前教育	2592.00	68.06	31.94	100.00	0.00	168.00	73.81	26.19
040104	教育技术学	2720.00	75.88	24.12	60.40	39.60	162.00	77.16	22.84
040101	教育学	2466.00	69.34	30.66	100.00	0.00	162.00	74.07	25.93
030503	思想政治教育	2583.00	74.22	25.78	95.12	0.00	163.00	77.30	22.70
030205T	政治学、经济学与哲学	2484.00	65.22	34.78	100.00	0.00	159.00	56.60	30.19
030102T	知识产权	2628.00	72.60	27.40	92.47	0.00	163.00	71.78	28.22
030101K	法学	2736.00	71.71	28.29	92.76	0.00	167.00	71.86	28.14
020401	国际经济与贸易	2637.00	75.43	24.57	83.96	14.33	164.00	64.63	21.95
020302	金融工程	2538.00	78.72	21.28	77.86	13.63	160.00	81.25	18.75
020101	经济学	2646.00	69.39	30.61	85.56	11.22	166.00	63.86	27.11
010101	哲学	2394.00	72.93	27.07	100.00	0.00	154.00	64.29	23.38
全校校均	/	2580.04	77.69	22.31	81.50	14.54	167.29	71.53	19.32

17. 主讲本科课程的教授占教授总数的比例（不含讲座）87.44%；各专业主讲本科课程的教授占教授总数的比例（不含讲座）参见附表3。

18. 教授讲授本科课程占课程总门次数的比例9.65%；

附表7 分专业教授讲授本科课程占课程门次数比例

专业代码	专业名称	教授授课门次数	专业门次数	比例
010101	哲学	10.00	33	30.30%
020101	经济学	18.00	72	25.00%
020302	金融工程	4.00	34	11.76%
020401	国际经济与贸易	1.50	19	7.89%
030101K	法学	18.00	89	20.22%
030102T	知识产权	1.50	23	6.52%
030205T	政治学、经济学与哲学	5.00	34	14.71%
030503	思想政治教育	11.00	74	14.86%
040101	教育学	6.00	39	15.38%
040104	教育技术学	1.50	44	3.41%
040106	学前教育	0.00	71	0.00%
040107	小学教育	6.00	68	8.82%
040201	体育教育	46.00	202	22.77%
040202K	运动训练	21.00	90	23.33%
040203	社会体育指导与管理	0.00	12	0.00%
040206T	运动康复	6.00	59	10.17%
050101	汉语言文学	32.00	172	18.60%
050103	汉语国际教育	3.00	73	4.11%
050107T	秘书学	1.50	27	5.56%
050201	英语	22.00	263	8.37%
050205	西班牙语	0.00	38	0.00%
050207	日语	0.00	74	0.00%
050209	朝鲜语	0.00	2	0.00%
050302	广播电视学	0.00	60	0.00%
060101	历史学	20.00	104	19.23%
060106T	外国语言与外国历史	4.48	35	12.79%
070101	数学与应用数学	19.00	110	17.27%
070201	物理学	7.00	70	10.00%
070301	化学	18.00	250	7.20%
070302	应用化学	4.75	12	39.58%
070501	地理科学	3.50	54	6.48%
070503	人文地理与城乡规划	2.58	3	86.11%
070504	地理信息科学	0.00	32	0.00%
071001	生物科学	27.00	236	11.44%
071102	应用心理学	8.00	37	21.62%

专业代码	专业名称	教授授课门次数	专业门次数	比例
080202	机械设计制造及其自动化	4.00	76	5.26%
080204	机械电子工程	6.00	34	17.65%
080207	车辆工程	4.92	33	14.90%
080401	材料科学与工程	0.00	51	0.00%
080403	材料化学	0.00	26	0.00%
080405	金属材料工程	4.83	57	8.48%
080407	高分子材料与工程	11.00	53	20.75%
080414T	新能源材料与器件	3.00	24	12.50%
080701	电子信息工程	6.00	150	4.00%
080703	通信工程	9.00	93	9.68%
080705	光电信息科学与工程	3.00	22	13.64%
080714T	电子信息科学与技术	5.00	44	11.36%
080717T	人工智能	3.03	8	37.92%
080901	计算机科学与技术	10.00	80	12.50%
080902	软件工程	3.00	120	2.50%
080903	网络工程	10.00	86	11.63%
080910T	数据科学与大数据技术	6.00	38	15.79%
081001	土木工程	9.00	93	9.68%
081301	化学工程与工艺	13.00	118	11.02%
081302	制药工程	1.50	28	5.36%
081801	交通运输	9.90	44	22.49%
082503	环境科学	1.50	43	3.49%
082701	食品科学与工程	4.17	59	7.06%
082801	建筑学	5.00	46	10.87%
082901	安全工程	0.00	2	0.00%
083001	生物工程	5.00	137	3.65%
083002T	生物制药	3.50	59	5.93%
090102	园艺	5.50	43	12.79%
090103	植物保护	1.50	61	2.46%
090105	种子科学与工程	0.00	40	0.00%
090301	动物科学	0.00	51	0.00%
090401	动物医学	0.00	53	0.00%
090502	园林	7.17	59	12.15%
100701	药学	4.25	7	60.71%
101006	口腔医学技术	0.00	34	0.00%
101101	护理学	0.00	12	0.00%
120103	工程管理	3.00	43	6.98%
120201K	工商管理	2.33	48	4.86%
120203K	会计学	2.45	63	3.89%
120206	人力资源管理	4.00	40	10.00%

专业代码	专业名称	教授授课门次数	专业门次数	比例
120402	行政管理	7.00	34	20.59%
120601	物流管理	0.00	41	0.00%
120702T	标准化工程	0.00	26	0.00%
120703T	质量管理工程	3.01	43	7.01%
120801	电子商务	2.00	31	6.45%
120901K	旅游管理	0.00	35	0.00%
130202	音乐学	26.00	236	11.02%
130205	舞蹈学	0.00	58	0.00%
130305	广播电视编导	5.00	93	5.38%
130310	动画	0.00	39	0.00%
130401	美术学	4.00	110	3.64%
130405T	书法学	2.25	39	5.77%
130502	视觉传达设计	2.90	40	7.25%
130503	环境设计	0.00	30	0.00%
130508	数字媒体艺术	0.00	36	0.00%

19. 各专业实践教学及实习实训基地及其使用情况参见附表 5；
 20. 应届本科生毕业率 96.85%，分专业本科生毕业率见附表 8。

附表 8 分专业本科生毕业率

专业代码	专业名称	毕业班人数	毕业人数	毕业率 (%)
010101	哲学	38	38	100.00
020101	经济学	150	144	96.00
020401	国际经济与贸易	62	61	98.39
030101K	法学	168	168	100.00
030102T	知识产权	40	39	97.50
030205T	政治学、经济学与哲学	103	103	100.00
030503	思想政治教育	138	138	100.00
040101	教育学	59	56	94.92
040104	教育技术学	63	62	98.41
040106	学前教育	196	189	96.43
040107	小学教育	159	157	98.74
040201	体育教育	156	145	92.95
040202K	运动训练	43	39	90.70
040203	社会体育指导与管理	64	64	100.00
050101	汉语言文学	336	336	100.00
050103	汉语国际教育	41	41	100.00
050107T	秘书学	43	40	93.02
050201	英语	220	220	100.00
050207	日语	75	75	100.00

专业代码	专业名称	毕业班人数	毕业人数	毕业率 (%)
050209	朝鲜语	19	19	100.00
050302	广播电视学	77	77	100.00
060101	历史学	138	137	99.28
060106T	外国语言与外国历史	29	29	100.00
070101	数学与应用数学	266	264	99.25
070201	物理学	162	157	96.91
070301	化学	373	357	95.71
070302	应用化学	3	3	100.00
070501	地理科学	160	160	100.00
070502	自然地理与资源环境	1	1	100.00
070503	人文地理与城乡规划	48	45	93.75
070504	地理信息科学	81	81	100.00
071001	生物科学	222	219	98.65
071102	应用心理学	91	88	96.70
080202	机械设计制造及其自动化	224	215	95.98
080204	机械电子工程	39	36	92.31
080207	车辆工程	57	54	94.74
080208	汽车服务工程	2	1	50.00
080401	材料科学与工程	100	96	96.00
080403	材料化学	93	89	95.70
080405	金属材料工程	85	81	95.29
080407	高分子材料与工程	105	102	97.14
080701	电子信息工程	163	152	93.25
080703	通信工程	117	114	97.44
080714T	电子信息科学与技术	119	108	90.76
080901	计算机科学与技术	127	121	95.28
080902	软件工程	268	245	91.42
080903	网络工程	83	70	84.34
081001	土木工程	176	167	94.89
081301	化学工程与工艺	203	187	92.12
081302	制药工程	74	73	98.65
081801	交通运输	57	54	94.74
082503	环境科学	81	77	95.06
082701	食品科学与工程	98	96	97.96
082801	建筑学	27	27	100.00
082901	安全工程	75	71	94.67
083001	生物工程	130	128	98.46
083002T	生物制药	87	86	98.85
090102	园艺	63	61	96.83
090103	植物保护	72	70	97.22

专业代码	专业名称	毕业班人数	毕业人数	毕业率 (%)
090301	动物科学	42	41	97.62
090401	动物医学	77	77	100.00
090502	园林	75	75	100.00
120102	信息管理与信息系统	76	71	93.42
120103	工程管理	60	60	100.00
120201K	工商管理	78	76	97.44
120203K	会计学	95	95	100.00
120206	人力资源管理	82	82	100.00
120402	行政管理	80	80	100.00
120601	物流管理	52	50	96.15
120703T	质量管理工程	72	69	95.83
120801	电子商务	74	69	93.24
120901K	旅游管理	83	83	100.00
130202	音乐学	161	152	94.41
130205	舞蹈学	70	64	91.43
130305	广播电视编导	139	139	100.00
130310	动画	37	37	100.00
130401	美术学	126	118	93.65
130405T	书法学	48	48	100.00
130502	视觉传达设计	62	61	98.39
130503	环境设计	75	73	97.33
130508	数字媒体艺术	36	36	100.00
全校整体	/	8249	7989	96.85

21. 应届本科毕业生学位授予率 99.47%，分专业的本科生学位授予率见附表 9。

附表 9 分专业本科生学位授予率

专业代码	专业名称	毕业人数	获得学位人数	学位授予率 (%)
010101	哲学	38	38	100.00
020101	经济学	144	144	100.00
020401	国际经济与贸易	61	60	98.36
030101K	法学	168	167	99.40
030102T	知识产权	39	39	100.00
030205T	政治学、经济学与哲学	103	103	100.00
030503	思想政治教育	138	138	100.00
040101	教育学	56	55	98.21
040104	教育技术学	62	62	100.00
040106	学前教育	189	184	97.35
040107	小学教育	157	157	100.00

专业代码	专业名称	毕业人数	获得学位人数	学位授予率 (%)
040201	体育教育	145	140	96.55
040202K	运动训练	39	39	100.00
040203	社会体育指导与管理	64	64	100.00
050101	汉语言文学	336	335	99.70
050103	汉语国际教育	41	41	100.00
050107T	秘书学	40	40	100.00
050201	英语	220	219	99.55
050207	日语	75	75	100.00
050209	朝鲜语	19	19	100.00
050302	广播电视学	77	77	100.00
060101	历史学	137	137	100.00
060106T	外国语言与外国历史	29	29	100.00
070101	数学与应用数学	264	263	99.62
070201	物理学	157	157	100.00
070301	化学	357	357	100.00
070302	应用化学	3	3	100.00
070501	地理科学	160	160	100.00
070502	自然地理与资源环境	1	1	100.00
070503	人文地理与城乡规划	45	45	100.00
070504	地理信息科学	81	81	100.00
071001	生物科学	219	219	100.00
071102	应用心理学	88	88	100.00
080202	机械设计制造及其自动化	215	214	99.53
080204	机械电子工程	36	35	97.22
080207	车辆工程	54	54	100.00
080208	汽车服务工程	1	1	100.00
080401	材料科学与工程	96	95	98.96
080403	材料化学	89	88	98.88
080405	金属材料工程	81	80	98.77
080407	高分子材料与工程	102	101	99.02
080701	电子信息工程	152	152	100.00
080703	通信工程	114	114	100.00
080714T	电子信息科学与技术	108	106	98.15
080901	计算机科学与技术	121	121	100.00
080902	软件工程	245	240	97.96
080903	网络工程	70	69	98.57
081001	土木工程	167	167	100.00
081301	化学工程与工艺	187	187	100.00
081302	制药工程	73	73	100.00
081801	交通运输	54	54	100.00

专业代码	专业名称	毕业人数	获得学位人数	学位授予率 (%)
082503	环境科学	77	77	100.00
082701	食品科学与工程	96	96	100.00
082801	建筑学	27	27	100.00
082901	安全工程	71	69	97.18
083001	生物工程	128	128	100.00
083002T	生物制药	86	86	100.00
090102	园艺	61	61	100.00
090103	植物保护	70	70	100.00
090301	动物科学	41	41	100.00
090401	动物医学	77	75	97.40
090502	园林	75	75	100.00
120102	信息管理与信息系统	71	71	100.00
120103	工程管理	60	59	98.33
120201K	工商管理	76	76	100.00
120203K	会计学	95	95	100.00
120206	人力资源管理	82	82	100.00
120402	行政管理	80	80	100.00
120601	物流管理	50	50	100.00
120703T	质量管理工程	69	69	100.00
120801	电子商务	69	68	98.55
120901K	旅游管理	83	82	98.80
130202	音乐学	152	151	99.34
130205	舞蹈学	64	63	98.44
130305	广播电视编导	139	139	100.00
130310	动画	37	37	100.00
130401	美术学	118	117	99.15
130405T	书法学	48	48	100.00
130502	视觉传达设计	61	61	100.00
130503	环境设计	73	71	97.26
130508	数字媒体艺术	36	36	100.00
全校整体	/	7989	7947	99.47

22. 应届本科毕业生初次就业率 96.75%，分专业毕业生就业率见附表 10。

附表 10 分专业毕业生去向落实率

专业代码	专业名称	毕业人数	去向落实人数	去向落实率
010101	哲学	38	37	97.37
020101	经济学	144	141	97.92
020401	国际经济与贸易	61	59	96.72
030101K	法学	168	167	99.40

专业代码	专业名称	毕业人数	去向落实人数	去向落实率
030102T	知识产权	39	39	100.00
030205T	政治学、经济学与哲学	103	103	100.00
030503	思想政治教育	138	130	94.20
040101	教育学	56	50	89.29
040104	教育技术学	62	61	98.39
040106	学前教育	189	154	81.48
040107	小学教育	157	149	94.90
040201	体育教育	145	141	97.24
040202K	运动训练	39	39	100.00
040203	社会体育指导与管理	64	64	100.00
050101	汉语言文学	336	312	92.86
050103	汉语国际教育	41	41	100.00
050107T	秘书学	40	40	100.00
050201	英语	220	204	92.73
050207	日语	75	75	100.00
050209	朝鲜语	19	19	100.00
050302	广播电视学	77	77	100.00
060101	历史学	137	133	97.08
060106T	外国语言与外国历史	29	29	100.00
070101	数学与应用数学	264	237	89.77
070201	物理学	157	151	96.18
070301	化学	357	350	98.04
070302	应用化学	3	3	100.00
070501	地理科学	160	152	95.00
070502	自然地理与资源环境	1	0	0.00
070503	人文地理与城乡规划	45	45	100.00
070504	地理信息科学	81	78	96.30
071001	生物科学	219	213	97.26
071102	应用心理学	88	88	100.00
080202	机械设计制造及其自动化	215	210	97.67
080204	机械电子工程	36	34	94.44
080207	车辆工程	54	53	98.15
080208	汽车服务工程	1	1	100.00
080401	材料科学与工程	96	95	98.96
080403	材料化学	89	88	98.88
080405	金属材料工程	81	77	95.06
080407	高分子材料与工程	102	95	93.14
080701	电子信息工程	152	150	98.68
080703	通信工程	114	112	98.25
080714T	电子信息科学与技术	108	105	97.22

专业代码	专业名称	毕业人数	去向落实人数	去向落实率
080901	计算机科学与技术	121	120	99.17
080902	软件工程	245	243	99.18
080903	网络工程	70	69	98.57
081001	土木工程	167	164	98.20
081301	化学工程与工艺	187	185	98.93
081302	制药工程	73	72	98.63
081801	交通运输	54	53	98.15
082503	环境科学	77	77	100.00
082701	食品科学与工程	96	90	93.75
082801	建筑学	27	27	100.00
082901	安全工程	71	70	98.59
083001	生物工程	128	128	100.00
083002T	生物制药	86	86	100.00
090102	园艺	61	60	98.36
090103	植物保护	70	68	97.14
090301	动物科学	41	39	95.12
090401	动物医学	77	77	100.00
090502	园林	75	74	98.67
120102	信息管理与信息系统	71	70	98.59
120103	工程管理	60	59	98.33
120201K	工商管理	76	73	96.05
120203K	会计学	95	87	91.58
120206	人力资源管理	82	73	89.02
120402	行政管理	80	80	100.00
120601	物流管理	50	47	94.00
120703T	质量管理工程	69	69	100.00
120801	电子商务	69	69	100.00
120901K	旅游管理	83	77	92.77
130202	音乐学	152	150	98.68
130205	舞蹈学	64	63	98.44
130305	广播电视编导	139	139	100.00
130310	动画	37	36	97.30
130401	美术学	118	117	99.15
130405T	书法学	48	47	97.92
130502	视觉传达设计	61	61	100.00
130503	环境设计	73	73	100.00
130508	数字媒体艺术	36	36	100.00
全校整体	/	7989	7729	96.75

23. 体质测试达标率 81.43%，分专业体质测试合格率见附表 11。

附表 11 分专业体质测试合格率

专业代码	专业名称	参与测试人数	测试合格人数	合格率 (%)
010101	哲学	150	123	82.00
020101	经济学	510	423	82.94
020302	金融工程	153	135	88.24
020401	国际经济与贸易	110	87	79.09
030101K	法学	495	421	85.05
030102T	知识产权	117	72	61.54
030205T	政治学、经济学与哲学	312	261	83.65
030503	思想政治教育	539	462	85.71
040101	教育学	242	207	85.54
040104	教育技术学	233	181	77.68
040106	学前教育	585	509	87.01
040107	小学教育	457	399	87.31
040201	体育教育	580	568	97.93
040202K	运动训练	203	191	94.09
040203	社会体育指导与管理	59	59	100.00
040206T	运动康复	120	118	98.33
050101	汉语言文学	1245	1077	86.51
050103	汉语国际教育	207	171	82.61
050107T	秘书学	105	85	80.95
050201	英语	785	703	89.55
050205	西班牙语	83	74	89.16
050207	日语	245	191	77.96
050209	朝鲜语	19	13	68.42
050302	广播电视学	279	242	86.74
060101	历史学	584	409	70.03
060106T	外国语言与外国历史	60	36	60.00
070101	数学与应用数学	886	706	79.68
070201	物理学	433	327	75.52
070301	化学	1150	946	82.26
070302	应用化学	80	70	87.50
070501	地理科学	534	475	88.95
070503	人文地理与城乡规划	45	36	80.00
070504	地理信息科学	425	323	76.00
071001	生物科学	573	530	92.50
071102	应用心理学	357	304	85.15
080202	机械设计制造及其自动化	499	333	66.73
080204	机械电子工程	201	155	77.11

专业代码	专业名称	参与测试人数	测试合格人数	合格率 (%)
080207	车辆工程	159	112	70.44
080208	汽车服务工程	1	0	0.00
080401	材料科学与工程	363	301	82.92
080403	材料化学	155	107	69.03
080405	金属材料工程	335	246	73.43
080407	高分子材料与工程	357	279	78.15
080414T	新能源材料与器件	197	183	92.89
080701	电子信息工程	829	620	74.79
080703	通信工程	446	363	81.39
080705	光电信息科学与工程	155	133	85.81
080714T	电子信息科学与技术	246	144	58.54
080717T	人工智能	38	32	84.21
080901	计算机科学与技术	422	317	75.12
080902	软件工程	889	672	75.59
080903	网络工程	407	296	72.73
080910T	数据科学与大数据技术	154	134	87.01
081001	土木工程	712	565	79.35
081301	化学工程与工艺	706	531	75.21
081302	制药工程	309	253	81.88
081801	交通运输	169	112	66.27
082503	环境科学	367	299	81.47
082701	食品科学与工程	323	263	81.42
082801	建筑学	133	109	81.95
082901	安全工程	67	48	71.64
083001	生物工程	452	347	76.77
083002T	生物制药	467	396	84.80
090102	园艺	185	147	79.46
090103	植物保护	181	146	80.66
090105	种子科学与工程	56	42	75.00
090301	动物科学	148	108	72.97
090401	动物医学	297	238	80.13
090502	园林	276	242	87.68
100701	药学	40	37	92.50
101006	口腔医学技术	123	109	88.62
101101	护理学	39	36	92.31
120102	信息管理与信息系统	74	52	70.27
120103	工程管理	255	222	87.06
120201K	工商管理	178	136	76.40
120203K	会计学	450	398	88.44
120206	人力资源管理	258	220	85.27

专业代码	专业名称	参与测试人数	测试合格人数	合格率 (%)
120402	行政管理	293	237	80.89
120601	物流管理	156	135	86.54
120702T	标准化工程	76	67	88.16
120703T	质量管理工程	214	168	78.50
120801	电子商务	181	151	83.43
120901K	旅游管理	227	195	85.90
130202	音乐学	722	553	76.59
130205	舞蹈学	358	342	95.53
130305	广播电视编导	596	468	78.52
130310	动画	220	175	79.55
130401	美术学	467	372	79.66
130405T	书法学	188	152	80.85
130502	视觉传达设计	161	117	72.67
130503	环境设计	207	166	80.19
130508	数字媒体艺术	223	168	75.34
全校整体	/	30314	24684	81.43

24. 学生学习满意度

学校每学期末组织学生登录教务系统对老师进行课堂教学质量评价, 本学期学生学习满意度达 96.39%。

25. 用人单位对毕业生满意度

以本校毕业生近五年的签约单位为调查对象, 从毕业生工作胜任度、素质能力和求职能力等多维度进行调研, 共收回有效问卷 216 份。调查结果显示, 用人单位对本校毕业生的总体满意度较高, 总体满意率为 99.53%。