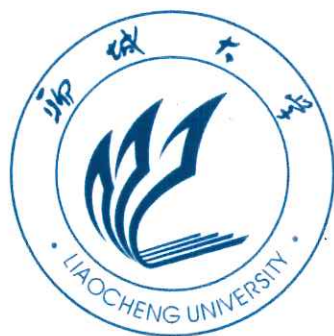




# 2018-2019 学年本科教学质量报告



二〇一九年十二月

敬業博學  
求實創新

季羨林



# 目 录

学校概况.....	1
<b>第一部分 本科教育基本情况.....</b>	<b>3</b>
一、学校办学定位.....	3
二、本科人才培养目标与服务面向.....	3
三、本科专业设置.....	3
四、在校生规模.....	4
五、本科生源质量.....	5
<b>第二部分 师资与教学条件.....</b>	<b>6</b>
一、师资队伍.....	6
二、教学条件.....	8
<b>第三部分 教学建设与改革.....</b>	<b>11</b>
一、专业建设.....	11
二、课程建设.....	13
三、教材建设.....	16
四、教学改革.....	17
五、实践教学.....	21
六、学生创新创业教育.....	23
<b>第四部分 专业培养能力.....</b>	<b>25</b>
一、专业培养目标.....	25
二、专业教学条件.....	26
三、人才培养情况.....	27
<b>第五部分 质量保障体系.....</b>	<b>30</b>
一、人才培养中心地位落实到位.....	30
二、教学质量保障体系不断完善.....	30
三、日常监控及运行情况.....	32
四、质量信息分析及利用.....	32
五、质量改进.....	33

六、专业评估与认证 .....	36
<b>第六部分 学生学习效果</b> .....	<b>37</b>
一、学生学习满意度 .....	37
二、应届本科生毕业、学位授予、考取研究生情况 .....	37
三、应届毕业生就业情况 .....	37
四、社会用人单位对毕业生评价 .....	38
五、毕业生成就 .....	38
<b>第七部分 特色发展</b> .....	<b>39</b>
一、 主要措施 .....	39
一、主要措施 .....	39
二、 取得成效 .....	41
<b>第八部分 需要解决的问题</b> .....	<b>43</b>
附件：聊城大学 2018-2019 学年本科教学质量报告支撑数据 .....	44
附表 1：各专业教师数量及生师比一览表 .....	46
附表 2：各专业教师职称结构一览表 .....	49
附表 3：各专业教师学位结构一览表 .....	54
附表 4：各专业教师年龄结构一览表 .....	57
附表 5：各专业学分比例情况一览表 .....	60
附表 6：各专业教授上课情况一览表 .....	63
附表 7：各专业实践教学及实习实训基地情况一览表 .....	66
附表 8：各专业毕业生毕业就业情况一览表 .....	69

## 学校概况

聊城大学是山东省属综合性大学，坐落在国家级历史文化名城——山东省聊城市。1970年山东师范学院迁至聊城办学，1974年山东师范学院聊城分院建立，1981年经国务院批准更名为聊城师范学院，2002年经教育部批准更名为聊城大学。

学校占地面积3000亩，校舍面积77.6万余平方米，教学科研仪器设备总值4.9亿元，东西校区两个图书馆总面积49970平方米，共有30多个书库和阅览室，阅览座位6990个，现有纸质藏书281万册，中外文期刊1950种，电子图书310万种，电子期刊3.5万种，各类中外文数据库60个。校园环境优雅，湖光山色，四季常青，是读书治学的理想场所。教学相长、学风浓厚，享有“学在聊大”的美誉。

学校拥有硕士、学士学位授予权，具有硕士研究生推免资格，并与海内外诸多高校合作培养博士学位研究生。现设有25个学院、9个研究院所，98个本科专业，本科专业涵盖哲学、经济学、法学、教育学、文学、历史学、理学、工学、农学、管理学、艺术学、医学等12大学科门类，拥有21个一级学科硕士学位授权点，8个专业学位授权点，包括29个专业学位招生领域。全日制在校生、研究生、留学生34076人。

学校现有专任教师1846人，教授225人，副教授612人。现有双聘院士3人，“973”首席科学家1人，国家“千人计划”“外专千人计划”专家3人，教育部新世纪优秀人才支持计划1人，“泰山学者”特聘专家、海外特聘专家6人，“外专双百计划”专家1人，海外高层次专家8人，享受国务院政府特殊津贴专家14人，全国优秀教师5人，曾宪梓教育基金会高等师范院校优秀教师奖获得者8人，教育部新世纪优秀人才支持计划1人，全国师德标兵1人，全国优秀教育工作者1人，山东省有突出贡献的中青年专家、智库高端专家、高等学校首席专家、齐鲁文化英才等28人，山东省教学名师、优秀教师、优秀思想政治工作者37人，国家级教学团队1个，省级优秀教学团队6个。

学校坚持以教学为中心，不断深化“因材施教、分类培养”人才培养模式改革；积极构建学生自主选择、多样化发展的专业平台，全面提高教育教学质量。现有国家级特色专业4个、教育部“卓越农林人才教育培养计划”1个，山东省“卓越工程师教育培养计划”3个，山东省高水平应用型立项建设专业（群）8个，省级品牌特色专业12个、山东省应用型人才特色名校省级重点建设专业24个，国家级精品课程1门，国家级双语教学示范课程1门，国家级精品视频公开课3门。全国首届教学成果一等奖1项，国家教学成果奖二等奖5项，省级教学成果奖82项。省部级及以上教研教改课题52项，国家级规划教材3部。“挑战杯”全国大学生课外学术科技作品竞赛、国际大学生数学建模竞赛、微软办公软件核心技能世界大赛、“创青春”全国大学生创业大赛、中华龙舟大赛等各项竞赛活动中，我校学子每年获得奖励5000余人次，其中冠军或一等奖获得者达几百人次。

学校学术水平不断提升，形成了基础文理学科、教师教育学科、新兴学科和交叉学科协调发展，教师教育学科优势特色明显的学科专业布局。学校拥有教育部国别和区域研究机构 1 个，共建有 2 个国家工程技术研究中心，山东省一流学科立项建设学科 1 个，山东省重点学科 10 个，山东省重点实验室 2 个，山东省工程技术研究中心 3 个，山东省哲学社会科学规划研究基地 3 个，山东省重点新型智库 1 个，山东省理论工程重点研究基地 1 个，山东省软科学研究基地 1 个，山东省高校重点实验室 3 个，山东省重点人文社科研究基地 2 个，5 个“十三五”山东省高校科研创新研究平台，山东省高校优势科研创新团队 1 个，山东省协同创新中心 4 个，山东省高校优势学科人才团队 1 个。目前，化学、工程学科进入全球学科排名前 1%。近年来，获批国家级课题 271 项，省部级课题 567 项，150 项科研成果分获“国家科学技术进步奖”“教育部高等学校科学研究优秀成果奖（科学技术）”“教育部高等学校科学研究优秀成果奖（人文社会科学）”“全国教育科学研究优秀成果一等奖”等省部级以上科研奖励。

学校坚持开放式办学理念，积极开展国际合作与交流，国际化办学水平不断提高。与 20 多个国家及中国港澳台地区的 60 多所高校建立了校际关系，开展了包括海外智力引进、教师互访、学生交流、联合科研、合作办学等在内的 30 多个交流合作项目，常年开展学生交换留学项目。与约旦费城大学、萨摩亚国立大学合作开办孔子学院。

学校先后荣获“全国绿化模范单位”“全国厂务公开民主管理先进单位”“全国大学生社会实践先进单位”“全国大学生志愿服务西部优秀项目办”“全国大学生心理健康教育先进单位”“全国示范文学校园”“中国最美校歌”“济南军区国防生培养工作特别奖”“山东省教育先进单位”“山东省文明校园”等荣誉称号。学校坚持“质量立校、人才强校、学术兴校、特色亮校、开放活校”的发展战略，围绕立德树人这一根本任务，全力推动学生成长、学者发展、学术增长、学科建设，努力将学校建设成为国内一流区域综合性大学！



## 第一部分 本科教育基本情况

### 一、学校办学定位

根据国家和山东省经济社会发展需要，面向区域和行业发展需求，立足学校办学优势和发展基础，科学确立办学方向、办学定位，落实学校教育事业发展规划及学科专业建设规划、师资队伍规划建设等专项规划，全面推进各项事业发展。

#### （一）办学指导思想

以马列主义、毛泽东思想、中国特色社会主义理论体系为指导，坚持社会主义办学方向，全面贯彻党和国家教育方针政策，严格遵循高等教育办学规律，紧紧围绕经济社会发展和学生成长需求，围绕立德树人这一根本任务，坚持办学兴校以教师为本、教育教学以学生为本、学校管理以服务为本的办学理念，大力实施“质量立校、人才强校、学术兴校、特色亮校、开放活校”发展战略，解放思想，改革创新，全面推动转型发展、内涵发展、质量发展、特色发展，逐步形成完备的人才培养、科学研究、社会服务、文化传承与创新体系，努力把学校建成特色鲜明、优势突出的国内一流区域综合性大学。

#### （二）办学定位

1. 发展目标定位:以社会需求为导向，以服务区域经济社会发展为宗旨，把学校建设成为特色鲜明、优势突出的国内一流地方综合性大学。

2. 办学类型定位:教学研究型大学。

3. 办学层次定位:以本科教育为主，积极发展研究生教育。

4. 学科专业定位:巩固教师教育特色，强化文理基础学科，大力发展应用学科和新兴学科，形成多学科交叉渗透、协调发展的学科专业体系，部分学科和专业达到全国普通本科院校一流水平。

### 二、本科人才培养目标与服务面向

依据办学定位，学校主动适应国家、社会和学生的要求和期望，科学制定本科人才培养目标及服务面向。

#### （一）本科人才培养目标

培养信念执著、品德优良、知识丰富、本领过硬，富有创新精神、实践能力和良好发展潜质，“下得去、用得上、留得住、上得来”的高素质应用型专门人才。

#### （二）服务面向

立足山东，侧重鲁西，辐射中原，面向全国，主动服务区域经济社会发展。

### 三、本科专业设置

目前学校有本科专业 95 个，涵盖哲学、经济学、法学、教育学、文学、历史学、理学、工学、农学、管理学、艺术学等 11 个学科门类，分布在 24 个二级学院，其中教

师教育类专业 17 个，非教师教育类专业 78 个，形成了教师教育类专业、基础文理类专业和农工经管法类专业协调发展的专业布局（见表 1.1）。

表 1.1 各学科专业占比情况

序号	学科门类	专业数量	所占比例
1	法学	5	5.26%
2	工学	26	27.37%
3	管理学	12	12.63%
4	教育学	6	6.32%
5	经济学	3	3.16%
6	理学	16	16.84%
7	历史学	1	1.05%
8	农学	6	6.32%
9	文学	9	9.47%
10	艺术学	10	10.53%
11	哲学	1	1.05%

2019 年，根据区域经济社会发展需要，新增光电信息科学、新能源材料与器件和标准化工程 3 个本科专业，停招劳动与社会保障、国际经济与贸易、物流管理、政治学与行政学、公共事业管理、社会体育指导与管理、朝鲜语、信息与计算科学、安全工程、应用化学、人文地理与城乡规划、自然地理与资源环境、信息管理与信息系统、汽车服务工程、音乐表演、材料化学等 16 个专业。

#### 四、在校生规模

截止 2019 年 9 月 30 日，学校本学年全日制在校生数 34076 人，其中本科在校生 32153 人，全日制硕士研究生 1693 人，本科外国留学生 181 人，折合在校生人数 36680.2 人。本科生数占全日制在校生总数的比例为 94.36%。各类在校生的人数情况如表 1.2 所示。

表 1.2 各类学生人数一览表（单位：人）

普通本 科生数	普 通 职 高 (含专 科)生 数	硕 士 研 究 生 数		博 士 研 究 生 数		留 学 生 数	普 通 预 科 生 数	进 修 生 数	成 人 脱 产 学 生 数	夜 大 (余)学 生 数	函 授 生 数	网 络 学 生 数	自 考 学 生 数
		全 日 制	非 全 日 制	全 日 制	非 全 日 制								
32153	0	1693	316	0	0	181	49	0	0	0	12837	0	0



## 五、本科生源质量

学校社会声誉良好，生源数量充足，生源质量稳定，生源结构合理。2019年，学校面向山东、广西、天津等27个省（自治区、直辖市）招生，本科计划7977人，共录取本科新生8026人，录取率为100.6%。其中，山东省本科录取6787人，录取率为100%。山东省普通文史类录取分数线为541分，超出省控线38分，录取分数线较高的专业（类）有英语、汉语言文学、教育学类等；普通理工类录取分数线为492分，超出省控线49分，录取分数线较高的专业（类）有英语、数学与应用数学、教育学类等。另外，2019年，山东省艺术类非省统考专业首次实行专业联考，各专业报考和录取情况良好，尤其是音乐学和舞蹈学专业，生源质量较往年有了大幅度提升。

我校在省外共录取1190人，招生生源数量充足、质量稳定。普通文史、理工类录取分数线基本保持稳定，部分招生省份分数线有较大提升，如甘肃、海南、黑龙江、吉林、内蒙古等省份普通文史类分数线比去年提高20分以上。

## 第二部分 师资与教学条件

### 一、师资队伍

#### (一) 师资数量及结构

学校现有教职员工 2400 余人，其中，专任教师 1846 人，外聘教师 409 人，外聘教师与专任教师人数之比为 0.22:1。专任教师中，具有研究生学位（硕士和博士）的专任教师 1692 人，占专任教师总数的 91.66%；具有高级职称的专任教师 878 人，占专任教师总数的 47.56%， “双师型” 教师 212 人，占专任教师的比例为 11.48%。师资队伍规模适度，学历、职称、年龄结构合理，发展趋势良好，满足人才培养的需要，详见表 2.1。

表 2.1 教师队伍职称、学位、年龄结构

项目		专任教师		外聘教师	
		数量	比例(%)	数量	比例
总计		1,846	/	409	/
职称	正高级	233	12.62	79	19.32
	其中教授	197	10.67	28	6.85
	副高级	645	34.94	145	35.45
	其中副教授	529	28.66	11	2.69
	中级	815	44.15	113	27.63
	其中讲师	622	33.69	17	4.16
	初级	57	3.09	47	11.49
	其中助教	40	2.17	34	8.31
	未评级	96	5.2	25	6.11
最高学位	博士	1,101	59.64	21	5.13
	硕士	591	32.02	140	34.23
	学士	138	7.48	216	52.81
	无学位	16	0.87	32	7.82
年龄	35岁及以下	462	25.03	100	24.45
	36-45岁	913	49.46	144	35.21
	46-55岁	387	20.96	111	27.14
	56岁及以上	84	4.55	54	13.2

## （二）生师比

现有专任教师 1846 人，外聘教师 409 人，折合教师总数 2051 人，折合在校生 36680.2 人，生师比为 17.89:1。

## （三）本科生主讲教师情况

学校人才队伍建设成效显著，现有国家“千人计划”“外专千人计划”专家 3 人，“泰山学者”特聘专家、海外特聘专家 6 人，教育部教学指导委员会委员 1 人，享受国务院政府特殊津贴专家 14 人，全国优秀教师 5 人，曾宪梓教育基金会高等师范院校优秀教师奖获得者 8 人，教育部新世纪优秀人才支持计划 1 人，全国师德标兵 1 人，全国优秀教育工作者 1 人，山东省有突出贡献的中青年专家、智库高端专家、高等学校首席专家、齐鲁文化英才等 28 人，山东省教学名师、优秀教师、优秀思想政治工作者 37 人，国家级教学团队 1 个，省级优秀教学团队 6 个。

学校成立教师工作部，实施教师教学能力提升工程。通过暑期青年教师岗位培训、教学观摩竞赛，青年教师教学竞赛、教学工作坊等活动，建立并完善了校院两级青年教师教学技能培训制度、新引进教师上课准入制度。2018-2019 学年举办教师能力提升培训 13 次，对 562 名青年教师进行教学指导与培训。2018 年我校青年教师在山东省第五届青年教师教学竞赛中获得优异成绩，政治与公共管理学院刘晋获人文社科组一等奖，计算机学院桑红燕获理工组一等奖；物理科学与信息工程学院张栋获理工组二等奖，商学院王歆荣获文科组二等奖。学校继续将本科课堂教学工作量、学生课堂教学评价情况列为教师评优评奖和晋级的必要条件。各类教学奖申报必须在教学考核等级为良好以上的教师中产生。凡是教学考核不合格的，在各种考核与评价中，与师德考核一样，实行一票否决制。



#### （四）教授、副教授为本科生上课情况

学校认真落实教授为本科生授课的基本教学制度，将承担本科教学任务作为教授聘用、晋级与考核的基本条件，并对教授承担本科教学工作量提出了明确要求。2018-2019 学年高级职称教师承担的课程门数为 1813 门，占总课程门数的 55.91%；课程门次数为 3339 门，占开课总门次的 49.67%。正高级职称教师承担的课程门数为 391 门，占总课程门数的 12.06%；课程门次数为 606 门，占开课总门次的 9.02%。

其中教授职称教师承担的课程门数为 372 门，占总课程门数的 11.47%；课程门次数为 585 门，占开课总门次的 8.7%。

副高级职称教师承担的课程门数为 1529 门，占总课程门数的 47.15%；课程门次数为 2768 门，占开课总门次的 41.18%。其中副教授职称教师承担的课程门数为 1497 门，占总课程门数的 46.16%；课程门次数为 2714，占开课总门次的 40.37%。（详见表 2.2）

表 2.2 教授、副教授讲授本科课程情况

类别	总人数	项目	授课人数	百分比 (%)	课程门次(门次)	百分比 (%)	课程门数 (门)	百分比 (%)
		学校	/	/	6,722	/	3,243	/
教授	216	授课教授	155	71.76	580	8.63	367	11.32
		公共必修课	17	7.87	106	1.58	17	0.52
		公共选修课	14	6.48	22	0.33	15	0.46
		专业课	147	68.06	452	6.72	335	10.33
副教授	617	授课副教授	489	79.25	2,714	40.37	1,497	46.16
		公共必修课	84	13.61	636	9.46	33	1.02
		公共选修课	41	6.65	67	1	45	1.39
		专业课	441	71.47	2,011	29.92	1,419	43.76

## 二、教学条件

### （一）教学经费

学校教学经费投入不断加大，进一步保障了本科教学需要。2018 年本科教学日常运行支出为 6443.46 万元，本科实验经费支出为 6756.75 万元，本科实习经费支出为 329.12 万元。生均本科教学日常运行支出为 2004 元，生均本科实验经费为 235.36 元，生均实习经费为 102.36 元（详见图 1）。

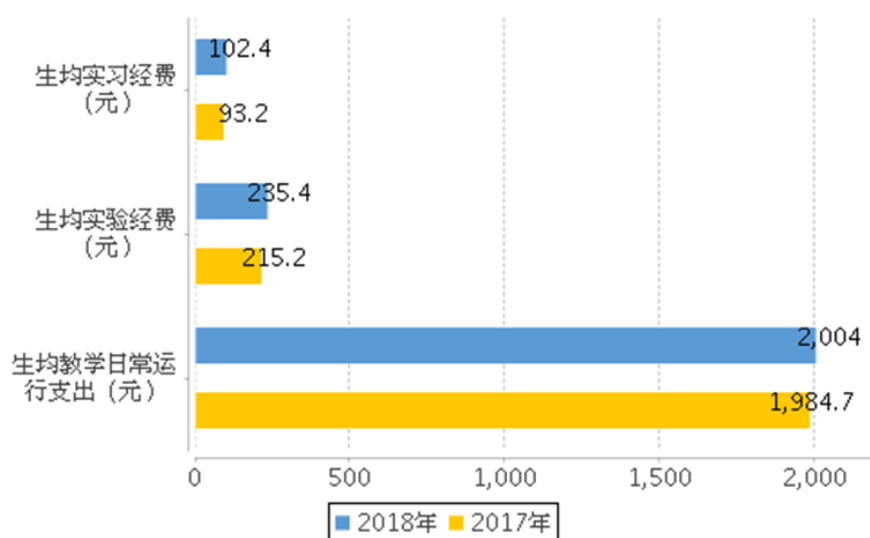


图1 近两年生均教学日常运行支出、生均实验经费、生均实习经费（元）

## （二）教学用房

根据2019年统计，学校总占地面积199.536万平方米，产权占地面积为199.536万平方米，绿化用地面积为72万平方米，学校总建筑面积为77.566万平方米。

学校现有教学行政用房面积（教学科研及辅助用房+行政办公用房）共471817平方米，其中教室面积210719平方米（含智慧教室面积2071.4平方米），实验室及实习场所面积168816平方米。拥有体育馆面积7969平方米。拥有运动场面积104641平方米。

按全日制在校生34076人算，生均学校占地面积为58.56（平方米/生），生均建筑面积为22.76（平方米/生），生均绿化面积为21.13（平方米/生），生均教学行政用房面积为13.85（平方米/生），生均实验、实习场所面积4.95（平方米/生），生均体育馆面积0.23（平方米/生），生均运动场面积3.07（平方米/生）。详见表2.3。

表2.3 各生均面积详细情况

类别	总面积（平方米）	生均面积（平方米）
占地面积	1,995,360	58.56
建筑面积	775,660	22.76
绿化面积	720,000	21.13
教学行政用房面积	471,817	13.85
实验、实习场所面积	168,816	4.95
体育馆面积	7,969	0.23
运动场面积	104,641	3.07

### （三）教学科研仪器设备

学校现有教学、科研仪器设备资产总值 5.7 亿元，生均教学科研仪器设备值 1.55 万元。当年新增教学科研仪器设备值 10265.99 万元，新增值达到教学科研仪器设备总值的 21.97%。

本科教学实验仪器设备 4002 台（套），合计总值 0.954 亿元，其中单价 10 万元以上的实验仪器设备 191 台（套），总值 5291.53 万元，按本科在校生 32153 人计算，本科生均实验仪器设备值 2967.06 元。

学校有省部级实验教学中心 3 个，省部级虚拟仿真实验教学项目 2 个。

### （四）图书资料

学校现有图书馆 2 个，图书馆建筑总面积达 51300 m<sup>2</sup>，阅览室座位数有 7003 个，图书馆拥有纸质图书 255.188 万册，当年新增 82910 册，生均纸质图书 69.57 册；拥有电子期刊 75.289 万册，学位论文 845.734 万册，音视频 72078 小时。2018 年图书流通量达到 15.552 万本册，电子资源访问量 2597.469 万次，当年电子资源下载量 259.665 万篇次。

2018 年智能图书馆运行良好，实现了无障碍、零门槛、全流通、全开放的服务新格局，为读者提供温馨、舒适、开放、便捷的借阅环境，自由的阅读方式和人性化的服务。实现图书自助借还，东、西校区图书通还，每周开馆时间保持 100 小时以上；全年共借还书 40 余万册。保证电子文献资源的 24 小时不间断服务，图书馆主页点击量 500 万次，文献下载量 400 万篇。继续推进文献传递服务，举办讲座推广文献传递服务，2018 年 CALIS 文献传递 100 余件，为学校本科教学与科学研究提供了良好的文献信息资源保障。

### （五）信息化建设

学校校园网全面覆盖，校园网主干带宽达到 10,240Mbps，校园网出口带宽 10752Mbps。2018 年校园网网络信息点数 32000 个，电子邮件系统用户数 36100 个。管理信息系统数据总量 800GB。学校所有办公室、教研室、多媒体教室、配备计算机的实验室、学生宿舍等全部接入校园网，并在校园重要区域实现无线覆盖。校园网覆盖学校近 140 栋建筑物，500 余台网络设备运行安全畅通。

## 第三部分 教学建设与改革

### 一、专业建设

#### (一) 专业结构调整

学校主动适应区域经济社会发展的人才需求，加大学科专业调整力度，加强学科专业内涵建设，切实提高专业办学水平。2019年新增光电信息科学与工程、新能源材料与器件和标准化工程3个本科专业。根据人才市场需求和办学实际，2019年停招16个专业，实际招生79个专业。专业结构日趋科学合理，专业办学特色更加凸显，办学效益进一步提高。

#### (二) 专业优势与特色

学校坚持以服务区域经济社会发展需要为导向，强化优势特色专业建设。现有国家级特色专业建设点4个、省级品牌特色专业建设点12个、校级品牌特色专业32个。机械设计制造及其自动化获批国家综合改革试点专业，园林专业获批国家首批卓越农林人才培养计划项目、山东省应用型人才培养支持计划建设项目。2019年我校化学、通信工程、园林等19个专业被评为省级一流专业建设点，并推选了17个专业申报国家一流专业建设点。(详见表3.1)

表 3.1 聊城大学省级及以上优势特色专业一览表

序号	专业名称	优势专业类型	获批时间
1	思想政治教育	国家特色专业、省级特色专业、山东省应用型人才培养特色名校重点建设专业、省高水平应用型自筹经费立项建设专业(群)、省级一流专业建设点	2008、2006、2012、2017、2019
2	历史学	国家特色专业、省级特色专业、山东省应用型人才培养特色名校重点建设专业、省级一流专业建设点	2010、2006、2012、2019
3	化学	国家特色专业、省级特色专业、省级一流专业建设点	2007、2006、2019
4	汉语言文学	国家特色专业、省级特色专业、山东省应用型人才培养特色名校重点建设专业、省高水平应用型自筹经费立项建设专业(群)、省级一流专业建设点	2009、2006、2012、2017、2019
5	机械设计制造及其自动化	国家综合改革试点专业、省高水平应用型重点立项建设专业(群)、省级一流专业建设点	2013、2016、2019
6	园林	国家第一批“卓越农林人才”教育培养计划改革试点项目、省级应用型人才培养专业发展支持计划、省高水平应用型自筹经费立项建设专业(群)、省级一流专业建设点	2014、2015、2017、2019
7	自然地理与资源环境	省高水平应用型自筹经费立项建设专业(群)	2017
8	制药工程	山东省应用型人才培养特色名校重点建设专业	2012
9	植物保护	省高水平应用型自筹经费立项建设专业(群)	2017
10	应用心理学	省高水平应用型自筹经费立项建设专业(群)	2017

11	应用化学	省高水平应用型自筹经费立项建设专业（群）	2017
12	英语	山东省应用型人才培养特色名校重点建设专业、省高水平应用型自筹经费立项建设专业（群）、省级一流专业建设点	2012、2017、2019
13	音乐学	山东省应用型人才培养特色名校重点建设专业	2012
14	信息与计算科学	省级特色专业、省高水平应用型重点立项建设专业（群）	2012、2016
15	小学教育	省高水平应用型自筹经费立项建设专业（群）、省级一流专业建设点	2017、2019
16	物理学	省级品牌专业、省高水平应用型重点立项建设专业（群）	2009、2016
17	土木工程	山东省应用型人才培养特色名校重点建设专业、省级一流专业建设点	2012、2019
18	通信工程	省级特色专业、山东省应用型人才培养特色名校重点建设专业、省高水平应用型重点立项建设专业（群）、省级一流专业建设点	2013、2012、2016、2019
19	数学与应用数学	省级特色专业、山东省应用型人才培养特色名校重点建设专业、省高水平应用型自筹经费立项建设专业（群）、省级一流专业建设点	2011、2012、2017、2019
20	视觉传达设计	山东省应用型人才培养特色名校重点建设专业	2012
21	生物制药	省高水平应用型重点立项建设专业（群）、省级一流专业建设点	2016、2019
22	生物科学	省级特色专业、省高水平应用型重点立项建设专业（群）、省级一流专业建设点	2011、2016、2019
23	生物工程	山东省应用型人才培养特色名校重点建设专业、省高水平应用型重点立项建设专业（群）	2012、2016
24	社会体育指导与管理	山东省应用型人才培养特色名校重点建设专业	2012
25	软件工程	山东省应用型人才培养特色名校重点建设专业、省高水平应用型重点立项建设专业（群）、省级一流专业建设点	2012、2016、2019
26	秘书学	省高水平应用型自筹经费立项建设专业（群）	2017
27	旅游管理	山东省应用型人才培养特色名校重点建设专业	2012
28	经济学	省级特色专业、山东省应用型人才培养特色名校重点建设专业、省高水平应用型自筹经费立项建设专业（群）、省级一流专业建设点	2013、2012、2017、2019
29	教育学	省级品牌专业、山东省应用型人才培养特色名校重点建设专业、省高水平应用型自筹经费立项建设专业（群）	2010、2012、2017
30	教育技术学	省高水平应用型自筹经费立项建设专业（群）、省级一流专业建设点	2017、2019
31	计算机科学与技术	省高水平应用型重点立项建设专业（群）	2016
32	机械电子工程	省高水平应用型重点立项建设专业（群）	2016
33	会计学	省高水平应用型自筹经费立项建设专业（群）	2017





34	化学工程与工艺	山东省应用型人才培养特色名校重点建设专业、省级卓越工程师教育培养项目、省高水平应用型自筹经费立项建设专业（群）	2012、2013、2017
35	行政管理	山东省应用型人才培养特色名校重点建设专业	2012
36	汉语国际教育	省高水平应用型自筹经费立项建设专业（群）	2017
37	国际经济与贸易	省高水平应用型自筹经费立项建设专业（群）	2017
38	广播电视编导	山东省应用型人才培养特色名校重点建设专业	2012
39	高分子材料与工程	省级特色专业、省高水平应用型自筹经费立项建设专业（群）	2012、2017
40	法学	山东省应用型人才培养特色名校重点建设专业	2012
41	动物医学	山东省应用型人才培养特色名校重点建设专业、省高水平应用型重点立项建设专业（群）	2012、2016
42	电子信息工程	省高水平应用型重点立项建设专业（群）	2016
43	地理科学	山东省应用型人才培养特色名校重点建设专业、省高水平应用型自筹经费立项建设专业（群）	2012、2017
44	车辆工程	山东省应用型人才培养特色名校重点建设专业、省级卓越工程师教育培养项目、省高水平应用型重点立项建设专业（群）	2012、2013、2016
45	材料科学与工程	山东省应用型人才培养特色名校重点建设专业、省级卓越工程师教育培养项目、省高水平应用型重点立项建设专业（群）、省级一流专业建设点	2012、2013、2016、2019
46	材料化学	省高水平应用型自筹经费立项建设专业（群）	2017
47	运动训练	省一流专业建设点	2019
48	美术学	省一流专业建设点	2019

## 二、课程建设

### （一）课程结构与规模

贯彻“因材施教、分类培养”的理念，充分吸收学校多年来教学改革、教学研究、教学管理成果，探索和完善“综合开放、协调共享、实践创新”环境下的“三二三”本科人才培养模式和实现途径，按照“平台+模块”的课程设计原则，专业人才培养方案的课程结构由“通识教育+专业教育+实践教学”三大板块构成，每个板块的课程分必修课、选修课二种性质，专业选修课程模块又分专业提高、专业应用、专业任选课程三个方向。从整体上，课程结构合理，数量充足，能够满足学生多样化发展需要。

本学年，学校共开设本科生公共必修课、公共选修课、专业课共 3243 门、6722 门次。其中专业课 2685 门，公共必修课 50 门，公共选修课 138 门（见表 3.2）。近两年班额统计情况详见表 3.3。

表 3.2 2018-2019 学年课程开设情况

课程类别	课程门数	课程门次数	其中：高级职称教师讲授课程门数比例	课程门次数	双语课程门数	平均学时数
专业课	3075	4795	55.9	4795	215	44.68
公共必修课	36	1710	94.44	1710	0	39.61
公共选修课	132	217	45.45	217	9	31.71

表 3.3 近两学年班额统计情况

班额	学年	公共必修课 (%)	公共选修课 (%)	专业课 (%)
30 人及以下	本学年	3.22	5.99	13.39
	上学年	2.65	8.31	15.2
31-60 人	本学年	8.71	12.9	30.76
	上学年	12.78	20.27	33.57
61-90 人	本学年	40	19.82	33.62
	上学年	37.08	21.59	32.04
90 人以上	本学年	48.07	61.29	22.23
	上学年	47.5	49.83	19.19

## (二) 认真编制课程标准

为进一步规范课程建设，根据 2016 版人才培养方案，组织各学院完成了课程标准编制工作，共有 1755 门课程制定课程标准，并按专业装订成册。

## (三) 优质课程资源丰富

多年来，持续加强校、省、国家三级精品课程资源建设与培育，已建成精品课程 184 门。2015 年完善了学校教学网，在教务处主页链接了爱课程网、中国大学 MOOC、Coursera 等在线网络课程资源，为全校学生提供优质课程资源。2017 年《生物化学》和《现代教育技术》2 门课程获批省级在线课程建设项目。2019 年立项校级“金课”30 门，上线省课程联盟平台 10 门（其中 4 门同时在中国大学 MOOC 平台上线）（详见表 3.4）。

表 3.4 聊城大学 2019 年度校级“金课”建设项目拟立项课程名单

项目编号	课程名称	课程负责人	所属学院	资助经费
J201901	大气污染控制工程	王 岩	环境与规划学院	3
J201902	药学生物化学与分子生物学	王 瑞	药学院	3

项目编号	课程名称	课程负责人	所属学院	资助经费
J201903	光学	王文军	物理科学与信息工程学	3
J201904	综合英语	王红霞	外国语学院	3
J201905	生物化学	王琪琳	生命科学学院	3
J201906	政治经济学	公维才	商学院	3
J201907	数据库原理与应用	左风朝	计算机学院	3
J201908	单片机原理与应用	田存伟	物理科学与信息工程学	3
J201909	财政学	匡萍	商学院	3
J201910	画法几何与机械制图	朱颜	机械与汽车工程学院	3
J201911	《美学》	刘晋	政治与公共管理学院	3
J201912	自然地理学	刘子亭	环境与规划学院	3
J201913	设计原理	孙秀霞	美术学院	3
J201914	微生物学	杜秀菊	生命科学学院	3
J201915	小学科学课程与教学论	李玉峰	教育科学学院	3
J201916	教育电视节目编导与	李焕芹	传媒技术学院	3
J201917	当代西方政治制度	李德芳	政治与公共管理学院	3
J201918	中国民族音乐	何丽丽	音乐与舞蹈学院	3
J201919	《高等数学一》	宋颖	数学科学学院	3
J201920	高等代数	张凤霞	数学科学学院	3
J201921	体能训练理论与方法	陈翀	体育学院	3
J201922	中国近现代史纲要	陈士军	马克思主义学院	3
J201923	结构力学	孟昭博	建筑工程学院	3
J201924	物理化学	赵利民	材料科学与工程学院	3
J201925	文学概论	殷学明	文学院	3
J201926	机械设计	郭安福	机械与汽车工程学院	3
J201927	数据结构	桑红燕	计算机学院	3
J201928	有机化学	龚树文	化学化工学院	3
J201929	学前教育学	傅蕴	教育科学学院	3
J201930	园林规划设计	翟付顺	农学院	3

#### （四）课程教学质量与水平

学校采取切实有效的措施激励教师教学投入，通过举办暑期新进教师教学能力培训班、开展远程教学培训、开展“教学工作坊”等活动，组织开展师德师风、教学

理念、教学设计、信息技术等方面的活动，提高了青年教师教学素质，培养了授课者的教学分析能力。2018 年学校组织遴选里 18 名教师省属高校教师教学能力提升培训，组织教师参加“马工程”培训等工作。根据省教育厅、省教育工会“关于开展全省高校青年教师教学竞赛的通知”，教务处和校工会进行了精心的组织安排，在 2018 省决赛中再获佳绩，桑红燕和刘晋老师荣获得一等奖，王歆和张栋老师荣获得二等奖，张萌、陈国华老师等 7 人荣获得优秀奖。2 名教师分获外研社“教学之星”大赛大学英语组冠军和英语专业组一等奖。学生对教师教学的满意度较高，2018-2019 学年学生课堂教学评价成绩优良率为 98.91%。

### 三、教材建设

#### （一）教材选用质量高

不断完善教材选用制度，依据人才培养目标，优先选用国家级省部级规划教材和获奖教材。加强组织管理，严把教材准入关，负责全校“马工程”重点教材统一使用工作，确保选用教材符合社会主义核心价值观的正确导向。2018 年度，学校共使用教材 1650 种，选用近三年出版的省部级及以上规划教材、重点推荐教材、精品教材等优质教材的比例为 90%。

#### （二）加强自编教材建设

鼓励骨干教师编写具有地方本科高校专业特色的教材或讲义，支持教师为学生提供教学参考书和参考文献目录，加强教学大纲、课件、课外习题等教学资源建设。2018 年，学校教师主持编写出版教材 6 部，2019 年立项建设 10 种校级规划教材（详见表 3.5）

表 3.5 聊城大学 2019 年度校级规划教材建设项目

项目编号	项目名称	主持人	资助经费（万元）
JC201901	英语学科课程标准与教材研究	于月清	4
JC201902	光纤通信系统	张霞	4
JC201903	当代社会思潮	陈兆芬	4
JC201904	机器学习中的算法	范丽亚	4
JC201905	史学论文写作	赵少峰	4
JC201906	Python 程序设计-人工智能基础实践	贾仰理	4
JC201907	食品微生物学	贾泽峰	4
JC201908	金属热处理原理及工艺	倪俊杰	4
JC201909	机械原理	郭宏亮	4
JC201910	演讲与口才	隋清娥	4

## 四、教学改革

紧紧围绕提高教育教学质量这一核心目标，学校主动适应区域经济社会发展和学生成长需求，探索实施分类培养、因材施教，形成了具有聊大特色、多样化的人才培养模式，教学改革成效显著。

### （一）教学改革思路清晰，措施得力，教学研究成果丰硕

#### 1. 教学改革思路明确清晰

以高素质应用型人才培养为目标，按照“分类培养、因材施教”的教育理念，以应用型人才培养特色名校建设、应用型高水平立项专业建设和专业认证为抓手，继续推进“三二三”人才培养模式、卓越人才培养模式、“大学、政府、中小学”合作三位一体教师教育培养模式，深化实践教学体系、教学组织形式、教学内容、教学方法与手段改革，促进科研与教学互动，改革课程考核方式，完善本科教学质量保障体系，促进学生知识、能力、素质协调发展。

#### 2. 教学改革经费与奖励政策保障有力

2018年，学院在院级教学改革研究项目立项基础上，择优选送项目参评学校教学改革研究立项项目；学校在校级教学改革研究立项项目中，组织校外专家评审，择优遴选推荐参加省教学改革研究项目评审。2018年立项校级教学改革项目20项，获省教学改革项目立项11项，其中重点项目3项，面上项目8项，下发《聊城大学关于公布2018年度校级教改项目评选结果与省级自筹经费教改项目学校资助名单的通知》，校级立项项目每项资助经费3万元；重点项目每项按10万元额度资助，面上项目每项按5万元资助。在职称评聘、岗位竞聘、考核奖励等方面，将教研项目与科研项目、教研成果与科研成果同等对待，教师开展教学改革与研究的积极性不断提高（详见表3.6）。

表 3.6 2018年山东省教学改革研究项目一览表

序号	项目名称	项目类别
1	地方高校公费师范生精准对标培养的课程体系研究与实践	省级重点
2	基于“核心素养”的地方综合性大学新工科通识教育课程体系构建与实践	省级重点
3	地方高校经管类专业本科生全过程导师制的研究与实践	省级重点自筹
4	《概率论与数理统计》线上线下混合式教学方式实践与创新研究	省级面上自筹
5	地方高校卓越法律人才培养“理论-实践同步教学”模式应用研究	省级面上自筹
6	地方综合性大学“通用英语+”型大学英语教学模式探索与实践	省级面上自筹
7	基于“三跨四结合”的小学教育专业卓越教师培养模式研究与实践	省级面上自筹
8	基于OBE教育模式地方高校生物工程专业生物化学课程体系混合式教学研究与实践	省级面上自筹

9	目标导向、项目驱动的地理科学专业 LFP 创新能力培养模式构建与实践	省级面上自筹
10	新旧动能转换背景下通信专业实训课程改革与实践——以 4GLTE 移动通信为例	省级面上自筹
11	新时代卓越中学语文教师培养模式改革与实践	省级面上自筹

### 3. 教学研究成果丰硕

近年,我校围绕立德树人根本任务不断提升人才培养质量,充分调动广大教职员工的积极性、创造性,深入开展教育教学改革,强化教育教学成果的培育、完善、应用、推广,效果显著,成绩突出。2018年以国家级教学成果奖申报为契机,在评选校级教学成果奖 20 项的基础上,全面系统总结学校人才培养教学改革成果,参评山东省和国家级教学成果奖,获评山东省高等教育教学成果奖 19 项,其中特等奖 1 项,一等奖 5 项,二等奖 13 项;以马春林书记领衔的《地方高校“学生中心、目标导向、分类培养”一流本科教学体系的研究与实践》教学成果,获国家级教学成果奖二等奖。另有三项参与完成的成果获 2018 年基础教育国家级教学成果二等奖(详见表 3.7)。

表 3.7 2018 年第八届省级教学成果奖名单

序号	成果名称	获奖单位	授奖等级
1	基于学生中心理念的“三二 X”分类培养教育教学体系建设	学校	特等奖
2	复合应用型卓越农林人才“3341”培养模式的研究与实践	农学院	一等奖
3	基于创新应用型人才培养的土木工程专业实践教学体系改革研究与实践	建筑工程学院	一等奖
4	省属院校硕士生学术能力提升的保障机制研究	政治与公共管理学院	一等奖
5	数字科技背景下风景园林学研究生实践教学的创新研究	农学院	一等奖
6	新时代地方院校“信息与计算科学”专业实践教学综合改革研究与实践	数学科学学院	一等奖
7	“课堂教学+社团活动+专业竞赛”三位一体外语专业应用型人才培养模式研究	外国语学院	二等奖
8	地方高校化学工程与工艺专业应用型人才培养模式的探索与实践	化学化工学院	二等奖
9	工程硕士应用创新型人才“分阶递进、协同创新”培养模式的构建与实践	建筑工程学院	二等奖
10	基于国家级大学生校外实践基地建设的生物工程专业实习教学模式创新与实践	生命科学学院	二等奖
11	全方位、立体化光学课程建设与改革	物理与信息工程学院	二等奖



12	思想政治教育专业创新型与应用型人才分类培养模式的构建与应用	政治与公共管理学院	二等奖
13	小学教育专业“协同共育反哺交互”人才培养模式探索与实践	教育科学学院	二等奖
14	研究生层次中职教师培养模式研究与实践	文学院	二等奖
15	研究生思政课《中国特色社会主义理论与实践研究》课程建设的探索与实践	政治与公共管理学院	二等奖
16	以工程素养为导向的地方本科院校生物工程专业人才培养模式的探索与实践	生命科学学院	二等奖
17	以培养优秀教师为目的的全日制教育硕士研究生实践教学体系的构建与实施	研究生处	二等奖
18	由精细到智慧：信息化支持的本科人才培养过程优化研究与实践	传媒技术学院	二等奖
19	制药工程专业应用型人才校研企合作培养模式的探索与实践	药学院	二等奖

## （二）改革人才培养机制

### 1. 不断完善“三二三”人才培养模式

2011年以来，持续探索“三二三”人才培养模式改革，根据改革过程中，不断完善三个学段、两次分流、三种类型人才分类培养模式。根据专业特点、学生专业认知要求、专业学习规律，淡化了通识教育与专业教育分段，通识教育可以后延、专业基础教育可以前设。学术方向型、专业应用型和特殊需求型人才的分类，各专业可根据专业人才培养实际，进行优化调整，设2个以上专业发展方向。

### 2. 进一步完善季羨林学院荣誉生培养体系

2019年9月，季羨林学院开展2018级荣誉学生选拔工作，共选拔文理工科共计120名本科生。学院继续举办“羨林讲堂”，2019年3月以来，羨林讲堂共举办学术讲座10次，聘请校内外专家10人次，就人工智能、仿生机器人、大运河历史、太平洋岛国研究等学科前沿和现实问题进行深度解读，学生反映良好。结合羨林讲堂、经典阅读等内容，组织学生进行了6次学术沙龙与读书交流活动。羨林书院开展了一系列主题活动，如导师指导交流会、小型学术专业讲座、读书沙龙、考研经验交流会等，为同学们自主学习提供了良好的活动场所和交流机会。学院2019届共有29名毕业生，23人参加考试，19人通过国家分数线，上线率达83%，最终18名同学成功通过复试，获得研究生入学资格，录取率达62%。其中考取211高校有9位同学，比率达50%。一个女生宿舍实现考研大满贯，一名同学被纽约大学录取，一名同学考取菲律宾德拉萨大学。

### 3. 深化“大学、政府、中小学”合作三位一体的教师教育培养模式

以小学教育专业为示范点，以山东省教师教育基地为平台，按照“权责明晰、优势互补、合作共赢”的原则，学校与聊城市中小学积极落实合作共建教师教育基地协议。

我校积极承担地方中小学教师在职培训任务，指导聊城市基础教育综合改革，帮助农村中小学教师开展课程与教学研究，实施农村义务教育实习支教工程，解决农村义务教育师资短缺问题。地方政府统筹规划本地区中小学教师队伍建设、协调地方教师教育资源支持我校师范专业人才培养。中小学校作为教育实习基地，积极选派骨干教师指导师范生专业实习，参与制定师范专业人才培养目标、设计课程体系、建设课程资源、组织教学团队、评价培养质量等工作。2018-2019 学年先后组织数学科学学院、外国语学院、文学院等九个学院的 846 名学生奔赴东昌府区、临清、冠县、莘县、茌平、开发区、度假区、高新区等 8 个县（市、区）的 200 余所农村中小学进行实习支教。

### （三）教学与管理信息化，发挥作用良好

#### 1. 信息技术与教育教学深度融合

依托“数字化校园”平台，不断完善多媒体教室、计算机室、CAI 教室、网络教室、语言实验室、电子阅览室等网络信息基础设施功能，推进空间改造，教室智慧化程度得到提高，共升级改造各类型智慧教室 31 间。不断丰富精品课程、MOOC 资源、多媒体素材、CAI 课件等教育教学资源，为学生自主学习、教师“翻转课堂”教学方法与手段改革提供有力支持。

#### 3. 教学管理信息化水平进一步提升

学校升级了教务管理系统，学籍管理、课程管理、成绩管理、实验教学管理等信息化水平得到提高，继续利用校友邦、知网毕业设计管理系统进行实践教学过程管理，提升了实践教学质量，搭建了网上聊大平台，拓展了教学时间、物理空间及教学资源。

### （四）科教融合深化教学内容改革，成效显著

#### 1. 教学内容与培养目标符合度高

院、系、教研室等教学组织把课程教学内容与培养目标的符合度作为开展教研活动的重要内容，通过集体备课、说课等形式，就“教什么”、“为什么教”等问题开展研讨，理清课程内容与专业人才培养目标、培养规格的对应关系。

#### 2. 科教融合成效显著

把重点学科实验室、资料室面向本科生开放情况纳入学科评价体系，把学科前沿引入课程教学内容，逐步形成科研经费支持教学、科研设施服务教学、科研团队吸纳本科生，科研成果转化为教学内容的良好局面。积极组织本科生参加“聊大讲坛”、教学名师名家讲坛、学术沙龙、专题报告会等学术活动，把学术资源转化为教学资源。

### （五）推进考核方式改革，以考促学成效显著

发挥考核在学生知识、能力、素质全面发展中的引导功能。改变以闭卷笔试为主的传统考核方式，积极推进形成性评价与终结性评价相结合的考核方式，倡导各学院积极探索符合应用型人才培养要求和各专业特点的考核方式改革，全面客观地反映学生知识、能力、素质发展水平和综合运用所学知识分析解决实际问题的能力。



学校制定深化考试改革的意见，积极推进考核方式改革。通过完善教务管理信息系统成绩管理模块功能，适当增加考勤、随堂测验、作业、课堂交流与提问、课堂讨论、调查报告等形成性评价所占总成绩的权重系数，所占比重上限由 15%调整至 30%。鼓励各学院根据学科专业特点，选择闭卷、开卷、实际操作等考试形式，采用笔试为主，口试、论文、作品、能力测试、调查报告等为辅的课程考核方式。通过改革，增强师生课堂教学互动，全面反映学生知识、能力、素质发展水平。考试管理规范。通过制度制约、专项检查、过程督查，明确命题、考试（考查）、评阅、成绩评定、试卷分析、成绩管理等考试工作环节的质量标准、规范化要求，做到评分有标准、分分有依据。

推广诚信考试，诚信教育得到加强。2016-2017 学年在文学院开展诚信考试试点，2019 年 3 月份出台《聊城大学诚信考试实施办法（试行）》（聊大校发[2019]12 号）。2018-2019 学年第二学期在三个学院进行推广，共 5 个班级的 29 门课程进行了诚信考试。考试过程中，教务处聘请专家组根据考场情况对诚信考试是否有效进行认定。

## 五、实践教学

坚持以培养学生实践能力为重点，开足开好教学计划规定的实验课程，不断加大实验室开放力度，优化实习实训条件，广泛开展社会实践活动，狠抓毕业论文（设计）质量；实践教学环节规范、体系完善。

### （一）实践教学体系目标明确，整体优化

#### 1. 实践教学体系完善

我校实践教学体系包括基础实践、专业实践、综合实践三个模块。基础实践旨在培养学生基础性技能，主要包括基础实验（结合有关学科专业基础课程进行实验教学）、金工实习、电工实习、劳动教育实践等；专业实践旨在培养学生掌握基本的专业技能和方法，提高学生科学思维能力，主要包括专业实习实训（如认知实习、课程实习、生产实习、临床实习、社会调查、工程测量、艺术写生、实习支教等）、课程论文（设计）、专业实验（包括验证性、综合性、设计性实验）等；综合实践旨在培养学生综合运用知识分析解决专业和社会实际问题的能力，主要包括毕业实习、毕业论文（设计），以及创新实践、创业实践、社会实践等第二课堂实践。

#### 2. 实践教学比重不断加大

理工农类专业实践教学总学分不低于毕业总学分的 25%，人文社科类专业实践教学总学分不低于毕业总学分的 15%，教师教育专业实习时间不少于半年。鼓励实验课程单独设课，增加实验学时学分比重。把专业性社会实践活动纳入本科人才培养方案，计入毕业总学分。鼓励部分专业通过开设暑期小学期，加强专业实习。学生获得职业资格证书、考试等级证书、学科竞赛奖励、国家专利，发表学术论文等，计算创新创业学分，可免修对应课程。



## （二）实验教学改革不断深化，实验室开放力度大

### 1. 实验资源规划合理

按照“同类合并、集中管理、资源共享、开放使用”的原则，对全校实验室建设进行统一规划，优化结构布局，提高利用效率。成立 20 个校级实验教学中心、3 个省级实验教学示范中心，由实验管理中心统筹全校实验资源进行统一配置与管理，满足实验教学及学生课外科技创新活动基本需求。

### 2. 实验课程开出率高

完善实验教学体系，更新实验教学内容。整合实验内容，推行 16 学时以上实验独立设课，构建“基础、专业、综合”多层次实验教学体系。精简演示、验证性实验，增加综合性、设计性和研究性实验。鼓励教师将科研成果、学科前沿知识融入实验教学内容。本学年本科生开设实验的专业课程共计 532 门，其中独立设置的专业实验课程 258 门，实验开出率 100%。学校重视实验室开放利用，要求各专业实验室、微机室和图书资料室等均向本科生开放，给学生提供更多参与教师科研项目和自主确定研究内容的机会，引导学生自主学习、自主研究。学生根据自己的兴趣提出自选实验项目，提前预约开放实验项目，到实验室做模拟实验、预习课程，在教师的指导下完成教学计划内的实验内容。

## （三）实习实训效果突出，毕业论文（设计）质量稳步提升

### 1. 实习实训效果突出

加强实习实训基地建设。以学院为主体，学校协调配合，加强产学研结合，积极与地方政府部门、企事业单位合作建设实习基地，拓宽大学生实习实训平台。到 2018 年，在校外共建立 367 个稳定的非师范专业实习基地、245 个教师教育专业实习基地。与聊城市政府不断深化校地合作共建，2018 年计划共建大学科技园，实现校地资源共享、优势互补、互惠互利、共谋发展的新局面。

加强实习实训导师队伍建设。学校先后修订完善了《聊城大学教职工进修学习管理办法》、《聊城大学教师服务地方管理办法》等办法，鼓励教师通过考察研修、技术指导、咨询服务等方式到企事业单位生产一线参加生产实践挂职锻炼。同时采取主动“走出去”和积极“引进来”的措施，积极引进“双师型”师资，具有工程技术专业工作经历的优先引进，目前我校“双师型”教师人数为 212 名；注重吸收高水平企业行业人才为兼职教师，近期省教育厅为我校聘任了 37 名山东省高等学校产业教授，切实推动高校与企业、科研院所协同育人机制。

加强实习实训规范化管理。出台了《关于加强本科生专业实习管理工作的通知》、《聊城大学本科生实习教学管理规定》系列文件，组建了首届校级实习教学督导专家组，拓展了实践教学信息反馈渠道，加强实践教学学生信息员队伍建设，建立了实践教



学基地信息反馈制度。同时利用“校友邦”实习实践信息管理平台加强了专业实习过程监控，完善了实践教学信息收集、整理分析、反馈利用运行机制。

## 2. 毕业论文（设计）质量稳步提升

加强了毕业论文（设计）质量标准建设，完善了本科生毕业论文（设计）管理规定，对选题、开题、撰写要求、评阅、答辩与成绩评定、指导教师配备等作出明确要求。要求各学院选配学术水平高、实践能力强、教学经验丰富的高素质教师担任指导教师，鼓励实行“理论+实践”双导师制。毕业论文（设计）选题强调多样化、内容新、有特色、“一人一题”，同时加强毕业论文（设计）中期检查与质量过程检查。

学校制定了校级优秀论文（设计）评选及省级优秀论文（设计）推选工作组织原则、标准、程序，严格审核论文（设计）质量。评选出 2018 届聊城大学优秀学士学位论文（设计）116 篇，其中 19 篇 2017 届本科生毕业论文（设计）获评 2018 年山东省优秀学士学位论文。

## 六、学生创新创业教育

学校制定深化大学生创新创业教育改革实施意见，成立创新创业学院，统筹学生创新创业工作，形成“课程+基地+项目+团队+竞赛”五位一体的大学生创新创业教育体系。

### （一）不断优化创新创业课程体系

学校 2012 年修订的本科专业人才培养方案设立“创新创业教育”通识教育选修课程模块，开设“创新学”、“创业基础”等 10 门课程供学生自主选择，设立 6 个创新创业学分，鼓励大学生积极参加学科竞赛、考取职业资格证书等，并把大学生创新创业教育理念融入专业教育全过程。2018-2019 学年共有 2000 余名学生修学《创新学》《创业基础》《创新思维心理学》《机械创新设计》等创新创业相关课程；2017 年出版了两本自编教材《大学生创新基础与训练》《大学生创业基础与实训》。建成创业沙盘培训室和创业模拟培训室，开展了 4 期创业沙盘培训课程。对校内 40 余名专业教师进行了创新创业教育能力提升培训。组建了包括校外导师在内的聊城大学大学生创新创业教育“双百导师库”，学校 31 名教师入选山东省创新创业教育导师库。

### （二）加强大学生创新创业实践激励机制建设

设立大学生创新创业教育专项基金，实施大学生科技创新“攀登计划”，支持本科生开展创新创业项目研究与实践。自 2014 年开始学校拨专款设立大学生创新创业训练计划项目，2016 校内立项 200 项，其中 69 项获批国家级立项；2017 年内立项 200 项，获批国家级项目 82 项。2018 年内立项 200 项，获批国家级项目 49 项；2019 年内立项 232 项，获批省级以上项目 78 项。修订《聊城大学大学生学科竞赛管理办法》（聊大校发〔2018〕76 号），加大奖励力度，大力支持学生参加学科竞赛活动；2016 年启动“一专业一竞赛”工程，各学院积极依托专业举办学科竞赛活动，现统计在册的竞赛

活动已达 115 项；在学校积极推动下，2015-2017 年，我校学生获得省级三等奖以上学科竞赛奖项 2600 余项。2018 年奖励省级三等奖以上获奖项目 793 项。

### （三）强化大学生创新创业教育条件保障

学校将“创业大讲堂”“青年就业创业大讲堂”整合为聊城大学品牌文化活动“创新·创业·就业大讲堂”，邀请了企业家、投资人等创业成功人士以及校友企业家等 40 余人分享创业经历，为学生解疑答惑，激励在校学生学习创业精神。支持学生成立各种创新创业团队，鼓励教师参与、指导团队建设。自 2015 年建设“大学生创业孵化园”以来，先后入驻 50 余家学生创业团队，工商注册 30 余家。目前在园企业仍有 30 余家，工商注册 18 家。孵化出园了“济南马上传媒文化公司”“唯美惠假发有限公司”“普济保健”“零分之壹”“驾来也”等创业团队。学校注重将创新创业指导教师队伍建设与应用型人才培养特色名校“双师素质型”教师队伍建设一体化推进，加强在职教师培训与兼职教师聘任，学校目前有 220 余人持有创业咨询师、职业指导师、培训师等资质证书。

## 第四部分 专业培养能力

### 一、专业培养目标

#### （一）人才培养目标定位

学校以习近平新时代中国特色社会主义思想 and 十九大精神为指导，以立德树人为根本任务，在综合分析国家重大战略需求、山东经济社会发展需要、山东省高等教育布局和我校办学传统优势特色以及学校发展美好愿景的基础上，确定了学校人才培养总体目标为：培养信念执著、品德优良、知识丰富、本领过硬，富有创新精神、创业意识、创新创业能力和良好发展潜质，“下得去、用得上、留得住、干得好”的高素质应用型专门人才。

#### （二）专业培养方案特点

学校坚持定期修订本科专业人才培养方案，最近一次修订的人才培养方案，具有以下特点：

1. 以学生发展为中心。学校以立德树人为根本任务，以高素质应用型创新人才培养目标要求，按照“因材施教、分类培养”教育理念，不断深化本科专业三个学段、两次分流、三种类型人才分类培养的“三二三”人才培养新模式改革，三个学段，即本科专业人才培养的全学程由通识教育、专业教育和分类培养三个学段构成；两次分流，即通识教育基本结束后的专业分流和专业教育基本结束后的分类培养分流；三种类型人才分类培养，即学术方向型、专业应用型和特殊需求型人才的分类培养。为学生提供两次专业选择、三种发展方向选择机会，最大限度满足学生自主选择个性发展的权利。

2. 贯彻落实国家标准。贯彻全国本科教育工作会议精神，以《普通高等学校本科专业目录和专业介绍（2012年）》《普通高等学校本科专业类教学质量国家标准》各专业培养目标和培养要求为基准，参考“工程教育专业认证标准”、“师范类专业认证标准”、教育部等部委及专业指导委员会和省教育厅制定的“指导性专业规范”，突出各学科专业特色，明晰专业人才培养目标与毕业要求。

3. 主动适应社会需求。各本科专业负责人、学院领导，认真研读山东省高等教育综合改革、新旧动能转换等文件精神，全面分析国家和我省经济社会发展规划、产业发展规划，调研区域行业企业尤其是战略新兴产业对应用型人才的数量和规格需求，科学确定专业人才培养目标规格，理清学生知识、能力、素质结构，把专业人才培养方案与行业企业人才需求标准相衔接。

4. 优化课程结构体系。树立服务学生发展为本的理念，满足学生多元化发展需求，构建起融通识教育、专业教育、创新创业教育为一体的“板块+模块+课组”课程体系。新修订的本科专业人才培养方案，分通识教育、专业教育、实践教学三大课程板块，每个板块分必修、选修二类课程，通识教育选修课程板块设人文科学、社会科学、自然科学、创新创业教育、教师教育五大模块，专业选修课程板块设专业提高方向、专业应用

方向、专业任选课三大课程模块，每个课程模块设 1-N 个方向选修课组。要求课程设计体现课程间的关联性、系统性，鼓励学院开设跨学科专业的交叉课程，鼓励学生跨学院、学科、专业选修课程。引进“互联网+”优质课程资源，学生在规定的课程范围内，可自主选择在线学习或课堂学习。

5. 强化培养目标达成。各专业人才培养方案修订参照专业认证的“学生中心、产出导向、持续改进”理念和思路，进行了反向设计，强化了专业培养目标的达成。各专业依据人才培养目标和专业特色，明确了学生的毕业要求，并将每项毕业要求合理分解为若干具体的指标点，确定支撑毕业要求的课程设置和主要教学活动，明确每门课程或每个培养环节的目标和作用，并严格认证课程、教学环节之间的内在联系，确保每门课程都承载着知识、能力和素质培养的具体要求。

6. 进一步突出实践教学。强化实践教学环节，深化实践教学方法改革，增强学生的创新实践能力，专业实践教学学分所占总学分的比例：理、工、农、医、教师教育等专业实践学分比重不低于 25%，人文社科等专业实践学分比重不低于 15%。理工科专业要加大对实验课程内容的调整与整合，18 学时及以上的实验课程要独立设课；不足 18 学时的实验课程，一般应在优化、整合后独立设置。对理论教学、实验教学、专业实习实训、毕业论文（设计）、社会实践活动、就业创业指导等教学环节，要统筹兼顾、一体化设计，理论教学与实践教学一体化开设的课程要单独注明实践教学所占的学时、学分，第一课堂与第二课堂要紧密联系，通过政产学研用结合与兴趣小组带动，提高学生的实践创新能力。

## 二、专业教学条件

### （一）专任教师数量和结构

根据办学定位、教学需要、学科专业发展需求，学校科学制定并认真落实师资队伍规划建设规划，截至 2019 年 9 月，全校共有本科专业 95 个，学校教职工总数 2450 人，其中专任教师 1846 人，外聘教师 409 人。专任教师中具有博士、硕士学位的 1692 人，占专业专任教师总数的 91.66%，具有副高级以上职称的 878 人，占 47.56%。55 岁以下教师约占总数的 95.45%。各专业师资队伍结构基本合理。但劳动与社会保障、行政管理、公共事业管理、安全工程等停招专业的师资数量偏少，队伍结构不尽合理（详见附表 2.3.4）。

### （二）生师比

全校共有本科专业 95 个，各专业专任教师 1745 人（不含公共课教师），聘请校外兼职教师 409 人，2018-2019 学年在校生人数 32153 人，专业生师比为 18:1。各专业生师比不均衡，国际经济与贸易、劳动与社会保障、秘书学、信息与计算科学、安全工程等停招专业生师比均高于 18:1（详见附表 1）。

### （三）教学经费投入

学校将教学经费投入纳入年度预算，优先安排本科教学资源建设及日常运行经费，不断加大教学经费投入，改善教学条件。2018年学校本科教学日常运行支出为6443万元，本科实验经费支出为756万元，本科实习经费支出为329万元。教学改革与建设专项经费总额8873万元。学校对高水平应用型重点立项建设专业加大经费投入，通信工程专业投入154万元，生物科学专业投入经费180万元，机械设计制造及其自动化专业投入128.5万元，材料科学与工程专业投入53万元，生物工程专业投入84万元，生物制药专业投入66.5万元等。

### （四）教学资源

学校大力加强实践教学、课堂教学、辅助教学等设施建设，强化教学、科研设施共享共用，不断推进教学信息化建设，教学设施完善、利用率高。教学行政用房生均面积为13.85平方米，生均教学科研仪器设备值1.55万元，教学实验室、科研实验室、实验实训教学设施开放率高，为各专业学生自主学习、开展科研训练提供了充足空间。图书馆阅览室、书库平均每周开放时间达100小时，电子资源提供24小时服务，馆藏文献资源及阅览室座位利用率高。

### （五）实践教学及实习实训基地

学校坚持以培养学生实践能力为重点，开足开好教学计划规定的实验课程，不断优化实习实训条件，严抓毕业论文（设计）质量，加强实习实训基地建设，2018年共在校外建立367个稳定的非师范专业实习基地、245个教师教育专业实习基地。与聊城市政府不断深化校地合作共建，2018年计划共建大学科技园，实现校地资源共享、优势互补、互惠互利、共谋发展的新局面。各专业实习实训基地数量充足，能满足学生实习实训锻炼的需要。思想政治教育专业实习实训基地51个，小学教育专业41个，数学与应用数学专业48个。各专业实习实训的过程进行规范化的管理，组建了首届校级实习教学督导专家组，拓展了实践教学信息反馈渠道，加强实践教学学生信息员队伍建设，建立了实践教学基地信息反馈制度。同时利用“校友邦”实习实践信息管理平台加强了专业实习过程监控，完善了实践教学信息收集、整理分析、反馈利用运行机制。各专业实习实训基地情况（详见附表7）。

## 三、人才培养情况

### （一）立德树人落实机制

为深入贯彻落实习近平新时代中国特色社会主义思想 and 党的十九大精神，全面实施《高校思想政治工作质量提升工程实施纲要》，大力提升我校思想政治工作质量，逐步推动我校全员育人、全过程育人、全方位育人（以下简称“三全育人”）格局的形成，学校制定了《聊城大学“三全育人”综合改革建设方案》。方案提出以新思政观引领综合改革，构建“校院系三级”一体化育人体系。在学校层面，以课程育人、科研育人等

“十大育人”体系为基础，推动将学校思想政治工作融入人才培养各环节，构建宏观的一体化育人体系。在学院层面，根据各项工作内在的育人元素和育人逻辑，结合学院特点特色，夯实育人基础，丰富育人内涵，打造育人品牌，构建中观的一体化育人体系。在系（专业）层面，根据专业人才培养特点和专业能力素质要求，着力加强课程思政建设，使每门课程中有机融入思想政治教育元，构建微观的一体化育人体系。充分发挥课程、科研、实践、文化、网络、心理、管理、服务、资助、组织等方面工作的育人功能，挖掘育人要素，完善育人机制，优化评价激励，强化实施保障，切实构建“十大育人”体系。

构建立德树人长效机制。深入组织开展社会主义核心价值观主题教育系列活动百余场次，扎实推进“青年马克思主义者培养工程”，充分发挥聊大易班平台作用，思想引领扎实有效。打造“百人百讲”大学文化视频录制、“聊大组歌”、“改革开放 40 年高校纪念文库”图书出版等重点文化建设项目，文化育人的“三会一课”入选全省高校思想政治工作十大建设计划重点项目。启动了“第二课堂成绩单”制度，不断完善第二课堂教育体系。积极探索完善权益服务工作机制，搭建起学生权益服务线上平台。实施教育、管理和服务“三位一体”精细化网格化管理模式，进一步完善了学生指导与帮扶机制、精细化管理、心理健康教育等服务体系建设。大力开展了“学风品牌推广”主题建设、学风巡查、升级教育和学业导航等活动，不断强化学风引领。

## （二）专业课程体系建设

学校专业人才培养方案中专业人才培养体系由通识教育课程体系、专业教育课程体系和实践教学体系三部分组成，其中专业课程体系包括专业教育必修课程和专业教育选修课程。

专业教育必修课程包括学科基础课程和专业核心课程二个模块。学科基础课程模块是指《普通高等学校本科专业目录和专业介绍（2012 年）》中同一学科门类下各专业学生均应修读的课程，该课程模块由专业所在学院负责设置。高等数学、大学物理、大学化学等学科基础课程实行分级教学，各学院根据专业需要自主选择。按专业类招生的专业，分流前专业类内各专业修读相同的学科基础课程。专业核心课程模块设置由各学院根据专业特点自主设置，各学院围绕专业核心课程建设，梳理专业知识点，整合优化相关课程，科学分配理论课时与实践课时，构建综合性、前沿化、少而精的专业课程体系。

专业教育选修课程一般设方向和专业任选课模块，方向模块包括专业提高方向、专业应用方向、特殊需求方向，学生根据自身特点至少选择一个专业方向修读。教师教育专业要设置教师教育专业选修方向，供教师教育专业学生任选。专业任选课程门数与学生应修课程的门数之间的比例一般应在 2:1 以上，学院应积极利用慕课（MOOC）和私播课（SPOC）等课程资源，丰富专业选修课程，增加课程数量，满足学生在学分制管理模式下个性发展的需要。允许学生跨学院、跨学科、跨专业选修课程。



### （三）教授授课

学校把教授为本科生上课作为一项基本制度，明确规定教授必须为本科生上课，每学年至少主讲一门本科生课程，2018-2019 学年，全校各专业教授讲授本科课程门数 367 门，占课程总数的 11.32%，主讲本科课程的教授人数为 155 人，占专任教师中教授总人数的 71.76%。有 26 个专业主讲本科课程的本专业教授占本专业教授总数的比例为 100%，各专业教授上课情况详见附表 6。

### （四）创新创业教育

学校成立创新创业学院，统筹各学院各专业学生的创新创业工作，形成“课程+基地+项目+团队+竞赛”五位一体的创新创业教育体系。各专业人才培养方案中设立“创新创业教育”通识教育选修课程模块，设立创新创业学分，并把大学生创新创业教育理念融入专业教育全过程。设立创新创业专项基金，实施大学生科技创新“攀登计划”，支持本科生开展创新创业项目研究与实践。学校拨专款设立大学生创新创业训练计划项目，近三年校内立项 400 余项，获批国家级项目近 200 项。在 15 个学院建设了 22 间创新创业工作室，第 3 批 12 家学生创业团队入驻孵化园区和学院创新创业工作室。2018 年获省“创青春”大学生创业大赛金奖 1 项、银奖 3 项、铜奖 7 项，1 支团队成功入选“创青春”网络信息专项赛全国决赛。获山东省机器人大赛一、二、三等奖各 1 项。

学校设立“创新·创业·就业大讲堂”，邀请了“草根创业英雄”李振江、央视“致富经”主持人刘栋栋、“山东省双创之星”齐琛琛、iCAN 大赛创始人北大教授张海霞，以及校友企业家秦华、蒋青建、张潇靓等 20 余位创业典型分享创业经历，为学生解疑答惑，激励在校学生学习创业精神。支持学生成立各种创新创业团队，鼓励教师参与、指导团队建设。

### （五）学风管理

学校不断加强学风建设，构建完善的学风建设体系，采取有效措施调动学生学习的积极性，学生学业成绩和综合素质得到稳步提升，对自我学习与成长的满意度高。2018 年继续加强学风建设，深化实施“321”工程，即三拓展两助推一引领。完善实施《聊城大学学风建设考核办法》，通过目标量化和精细化管理的模式助推学风建设。2019 年继续开展教学学风专项督导工作，校领导及校级督导从八个方面对各学院的学风建设进行专项督导检查。各学院根据专业特色，实施具体的建设方案，取得了明显的效果。学生的四六级通过率、毕业率和考研率均有提升。在各级重要比赛中我校学生获奖数量和层次再创历史新高。

## 第五部分 质量保障体系

### 一、人才培养中心地位落实到位

学校始终坚持以人才培养为根本任务，把本科教学工作作为中心工作，把全面提高人才培养质量作为落实“十三五”规划、推进一流本科教育教学体系建设的核心任务，以此带动学校各项工作。学校领导班子高度重视本科教学，明确了书记校长作为教学质量的第一责任人。学校本科教学发展和改革的重大问题，坚持党委常委会、校长办公会集体研究决定。本年度党委常委会、校长办公会多次将本科教学列为研究议题，内容涉及专业建设、教学改革、师资队伍建设、教学激励、教材建设、学生教育管理、招生与就业等。分管领导每学期安排各类专题调研、协调会、推进会，围绕本科教学有关问题，研究部署具体落实工作。

2018年底学校成功召开第六次本科教学工作会议，推出了一系列教育教学改革新举措。2019年初召开的学校第十一届教职工代表大会暨工会会员代表大会，把“持续深化教育教学改革，着力提升人才培养质量”作为本年度学校的重点任务之一，并在报告中提出深入贯彻落实全国教育大会、新时代全国高等学校本科教育工作会议、全省教育大会精神，深化落实我校第六次本科教学工作会议安排部署，围绕立德树人根本任务，系统性推动整体教育、过程教育、默会教育、创新创业教育、国际化教育“五项教育”，加快建设一流本科教育教学体系。

### 二、教学质量保障体系不断完善

#### （一）质量标准体系规范完善

围绕人才培养目标定位，制定各主要教学环节的质量标准，形成了比较完善的质量标准体系，主要包括：

1.专业建设标准。制定专业建设指导意见、专业建设评价方案，从专业建设目标、发展思路、专业培养方案、师资队伍、教学条件、教学改革、教学基本建设、教学管理、人才培养质量等方面，对专业建设内容和要求作了规范。制定本科专业设置规定，对学科专业支撑、师资队伍、教学设施等基本办学条件提出明确要求，严把专业设置标准。每四年修订一次人才培养方案，依据学校制定的关于修订本科专业人才培养方案的意见，对各专业的理论教学、实践教学、毕业标准等提出具体要求。学校品牌专业评价指标体系从学科平台、专业基础、教学建设、专业特色等方面，对申报重点建设专业的标准作了明确规定。

2.课堂教学质量标准。制定教师教学基本规范、学生行为规范，明确教师在备课、上课、课堂讨论、作业布置批改、辅导答疑等课堂教学主要环节的规范性要求。对学生课内外学习规范、请销假制度、考风考纪等作出明确规定。

3.课程建设质量标准。制定并实施课程建设质量评价方案，从师资队伍、教学条件、教学管理、教学质量、教学手段和教学改革、课程特色等6个方面规定建设标准，并按



照 A、B、C 三类标准进行分类建设。教师教育类专业课程严格执行《国家教师教育课程标准》。

4.实践教学质量标准。制定较为完备的实验教学、实习实训、毕业论文（设计）等环节的管理制度和评价指标体系，对实践教学大纲、实践教学场所、指导教师职责、学生学习、成绩评定等提出明确要求。各学院结合学科专业特点制定了相应的质量标准。

5.学士学位授予标准。制定学士学位授予工作实施办法，明确学士学位申请需要满足的学分绩点、学位论文（设计）等标准要求。

## （二）质量保障体系运行有效

以提高教学质量为目标，建立由质量标准、资源保障、组织运行、质量监控四大体系组成的教学质量保障体系（图 5-1）。建立学校、学院、系（教研室）、师生四个层级的教学质量保障运行机制，明确职责、全员参与、全面监控、及时反馈、认真改进，确保教学质量保障系统有效运行。

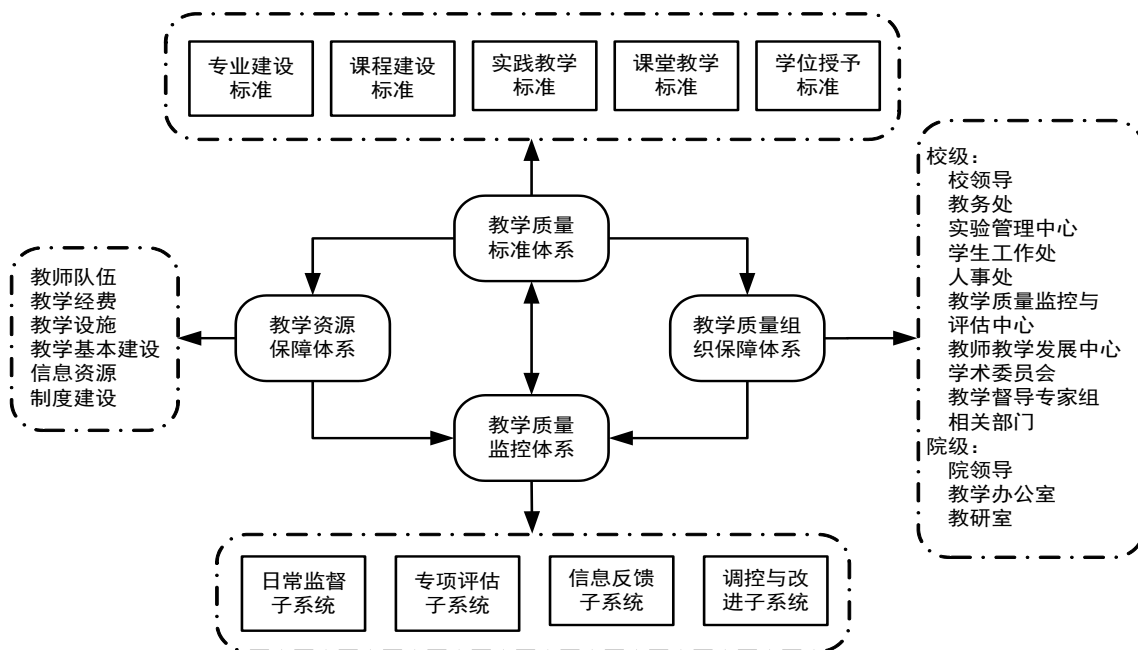


图 5-1 聊城大学教学质量保障体系

## （三）质量保障组织和制度健全

建立校院两级质量保障组织机构。校级组织机构以教务处、学生工作处、教学质量监控与评估中心、教师工作部、校教学督导专家组为主体，院级组织机构以系（教研室）、教学团队、院级督导专家组等为主体。校长是学校教学质量第一责任人，分管教学、学生工作的校领导是具体责任人；院长是学院教学质量第一责任人，分管教学、学生工作的院领导是具体责任人。班团组织、学生信息员团队负责日常教学信息的收集反馈。



质量保障制度完备、执行严格。根据学校发展进程和教学工作实际，不断完善各项教学管理制度，涵盖质量标准、教学建设、教学运行、条件保障、质量监控、教学奖励等方面，有效保证教育教学质量。

### 三、日常监控及运行情况

监控机制完善。牢固确立教育教学质量和人才培养质量是生命线的意识，完善教学管理规章制度，形成组织严密、分工明确、信息通畅、评价科学、奖惩分明的教学质量监控机制，规范了教学过程中教师、学生、教学管理人员的工作行为，各学院结合学科专业特点，制定了具体实施细则或补充性规定。

保障措施有力。新生入校后、新教师上岗前，加强教学规范教育，组织学习教学规章制度；定期开展期初、期中、期末教学检查和日常教学随机抽查，按需开展试卷、毕业论文（设计）等专项教学检查，开展本科专业自评等自我评估。强化充实校院两级教学督导队伍。2019年继续开展教风学风的专项督导工作。建立学生信息员制度，及时收集反馈教学信息。每年开展学生评教、毕业生满意度调查、用人单位满意度调查等，加强教学质量信息收集分析与反馈。

通过系列监控、激励措施，教学质量意识显著提升，理顺了教学和其他工作的关系，教师能够把主要精力投入教学工作，教学管理人员兢兢业业做好管理和服务工作，学生把主要精力投入学习活动，形成了良好的教风、学风。

### 四、质量信息分析及利用

建立质量信息统计、分析、反馈机制，定期更新教学基本状态数据库，实行教学质量信息公开，定期发布本科教学质量年度报告，及时将教学质量信息反馈到相关职能部门、学院和教师，促进其及时改进工作。

#### （一）定期采集数据，全面反映教学基本状态

学校从2012年起开始建立本科教学质量年报制度，面向社会公开发布。从2013年起开始采集并按时上报本科教学基本状态数据，数据涉及学校基本信息、基本条件、教师信息、学科专业、人才培养、学生信息、教学管理与质量监控等，召开全校职能部门协调会，分工协作完成了数据的采集、整理、校验、审核，完成了数据填报工作。

#### （二）深入分析，及时反馈质量信息数据

学校每年对总体生源状况、各专业生源特征进行统计分析，编制本科毕业生就业状况简报，对各专业毕业生年度就业情况进行统计分析，开展用人单位满意度调查，听取用人单位意见和建议，及时将分析结果反馈给相关部门和教学单位，作为优化专业结构、调整招生计划、改进教学、完善制度的重要参考。通过座谈会、教学督导参与教研室研讨的方式，加强与师生的沟通交流，及时处理收集到的师生意见和建议。

每学期形成的学生评教结果分析报告、本科教学期中检查分析报告、教学督导工作总结、考试工作简报等，2018年的聊城大学本科在校生成长全程调研报告，均及时反馈

至教学单位、相关职能部门。学校组织各项检查评估工作结束后，都及时整理专家意见，分析问题产生的原因，提出整改措施，分层、分类反馈至学校领导、教学单位、相关职能部门，搭建起学生、教师和教学管理部门、教学单位畅通的信息反馈沟通渠道。

### （三）坚持透明公开，及时发布年度质量报告

学校坚持教学质量信息公开及年度教学质量报告制度，从 2012 年开始向社会公开发布本科教学质量报告。报告以 25 项核心数据为核心，如实反映学校在提高本科教学质量方面所开展的各项工作、本科教学实际状况。以教务处教学质量网站为主要载体，搭建教学质量信息公开平台，实现学校教学质量信息管理网络化和资源共享。

## 五、质量改进

针对教学质量存在的问题、薄弱环节，学校在政策引导、目标考核、经费支持、教研互动、教学激励督导等方面，不断拓展改进途径、创新改进方法，保证教学质量保障体系有效运行，推进教学质量不断提高（见图 5-2）。

### （一）质量改进措施有力

针对质量改进过程中的重点和难点，制定完善本科教务委员会章程、教学事故处理办法、课堂教学规范、教学督导管理办法、教师教学业绩考核办法、二级学院教学工作量与经费核拨办法、本科教学工作奖励办法、教研室建设等系列配套制度，有效地保障了教学质量的持续改进。

各学院年初制定工作目标，教务处会同人事处在年终考核时对各学院工作目标完成情况进行考核和整体评价，推动各学院主动思考和提升教学质量。教学督导员坚持深入教学一线，指导帮助青年教师提升教学能力，并通过专项检查和调研，针对性地提出教学质量改进意见。

学校教学运行经费持续递增，设立专门财务账户，保障质量监控、教师培训等工作有效开展。每年划拨专项经费用于本科教学工程、教学研究改革立项等。针对专项评估中的薄弱环节，以立项资助形式划拨专款进行改进。

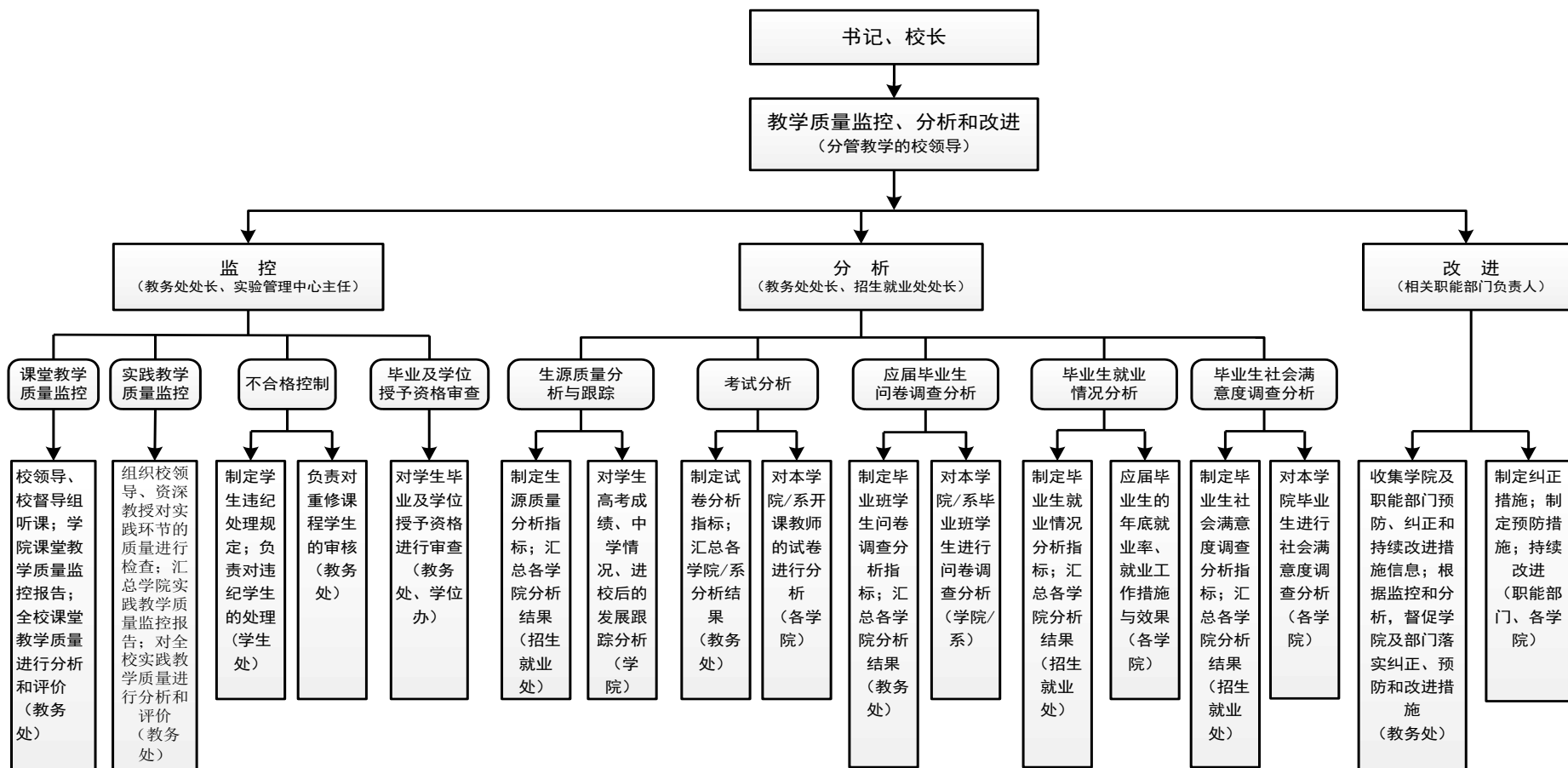
充分发挥教师在质量改进过程中的主导作用，积极开展与教学质量改进有关的教学研究。在近 3 年教师主持的校级以上教改项目中，涉及更新教学理念、改革人才培养模式、优化课程体系、改进教学方法与教学管理、提升自主学习与创新创业能力等方面的课题 100 多项。

加大教学成果奖励力度，提高省级以上教学成果、课程建设、规划教材等奖励标准。各学院根据自身情况给予配套奖励，并对学生评教成绩排名靠前的教师进行奖励；注重质量管理人员培训，强化工作业绩考核，促进管理人员积极投身教学管理，提高教学管理水平。

## （二）质量改进效果明显

注重质量文化建设。学校以促进学生发展为根本目的，以促进教师发展为主要途径，从教学质量保障的理念、制度、运行机制等全方面进行完善，逐步形成全员参与、全过程管理、全要素介入的教学质量保障体系，构建主体多元、评价多维的质量保障格局，从而在教室内形成“持续改进”的氛围，在学院形成“持续改进”的工作作风，在全校形成“持续改进”的长效机制。

图 5-2 聊城大学教学质量监控、分析和改进分框图



## 六、专业评估与认证

### （一）工程教育专业认证

积极开展工程教育专业认证试点工作。出台了《聊城大学关于推进工程教育专业国家认证工作的实施意见》（聊大校发[2017]23号）文件，成立了工程教育专业认证工作组；邀请了多位工程教育认证专家来校作报告。根据《聊城大学关于推进工程教育专业国家认证工作的实施意见》，积极推动工程教育专业认证工作。通信工程、软件工程、生物工程、材料科学与工程、机械设计制造及其自动化、车辆工程、工程管理等专业都已递交申请书，积极准备工程教育专家进校考察。

### （二）师范类专业认证

学校稳步推进师范类专业认证工作。2018年3月9日，出台了《聊城大学师范类专业认证实施方案》，制定（2018-2020年）师范类专业认证三年规划，并报省教育厅备案。召开全校师范类专业认证座谈会，统一思想和认识。3月29日，下发《关于开展师范类专业自查工作的通知》，开展全校17个师范专业自查摸底工作。2019年6月我校小学教育专业顺利通过教育部师范类专业认证专家组进校考察。2019年11月数学与应用数学专业接受了教育部师范类专业认证专家组进校考察，物理学专业将在2020年接受教育部师范类认证专家进校考察。汉语言文学、历史学、思想政治教育、教育技术学和地理科学等师范类专业都在积极准备。



## 第六部分 学生学习效果

### 一、学生学习满意度

#### （一）学生学习满意度较高

学校高度重视教学信息反馈，通过座谈、问卷调查、教学信息员反馈、开设网上邮箱等各种途径了解学生学习和教师教学情况。2018-2019 学年学校组织 2 次网上课堂教学评价活动，学生评教结果显示，学生对教师课堂教学效果感到满意、基本满意的比例达 98.91%。其中，2018-2019 学年度第一学期，参评课程 1833 门、2587 门次，参评课堂 4005 个，参评教师 1100 人，参评学生 268081 人次，有效问卷 255136 份，应答有效率 95.17%；2018-2019 学年度第二学期，参评课程 1691 门、2377 门次，参评课堂 3655 个，参评教师 1155 人，参评学生人次 264851 人次，有效问卷 244485 份，应答有效率 92.31%。

#### （二）在校生学习成果

学生学业成绩保持较高水平，学生综合素质全面提升。2019 届毕业生全国四级英语考试通过率为 78.15%。本学年学生参与教师科研 90 余项，在各级各类学术期刊发表论文 98 篇，获得专利 90 项，科技创作、表演代表性作品 200 余件。学生在各类学科竞赛中获得国家级和省级奖励共 3054 项；获国家“创青春”大学生创业大赛铜奖 1 项，省“创青春”大学生创业大赛金奖 1 项、银奖 3 项、铜奖 7 项；第五届山东省“互联网+”大学生创新创业大赛夺取 1 金 4 银 3 铜，第十六届“挑战杯”山东省大学生课外学术科技作品竞赛荣获特等奖 4 项、一等奖 3 项；山东省师范类高校从业技能大赛一等奖 5 项，二等奖 10 项。国防生勇夺“精武 2018”军事比武对抗赛第一名，获评“全国国防教育特色学校”，组织 2015 级国防生开展了“百日强化训练”毕业生全部通过毕业军政素质考核。龙舟队获评“山东青年五四奖章集体”，6 次上央视“新闻联播”，全国高校夺金数量第一，“龙舟精神”深入人心。

### 二、应届本科生毕业、学位授予、考取研究生情况

2019 届共有本科毕业生 7977 人，实际毕业人数 7558 人，获得学士学位 7543 人，毕业率为 94.74%，学位授予率 94.55%。毕业生中考取研究生 2063 人，占毕业生总数的 27.79%。

学校重视学生德智体全面发展，重视对学生的体能训练，2018 届毕业生体质测试合格率 84.53%。

### 三、应届毕业生就业情况

截至 2019 年 8 月 31 日，学校应届本科毕业生总体就业率达 80.48%。毕业生最主要的毕业去向是升学，占 34.53%。升学 2,063 人，占 27.79%，其中出国（境）留学 43 人，占 0.72%。

## 四、社会用人单位对毕业生评价

学校建立毕业生跟踪调查机制，结合就业基地建设、校园招聘会、用人单位走访、毕业生回访等工作，通过召开座谈会、问卷调查等形式，定期开展毕业生就业情况跟踪调查。2019年，学校通过电话、微信、邮箱、网上调查问卷等方式共发放调查问卷2000余份，回收1900份，总体满意率为95.85%。问卷涉及用人单位对毕业生的思想政治素质、职业精神、专业知识、创新能力、团队协作能力、具体操作能力等方面多方面评价。调查显示：有95.83%的用人单位对我校毕业生总体表现感到满意或非常满意，普遍认为我校毕业生综合素质较高、品质优秀，能很好地胜任工作岗位。具体统计显示：有94.15%的用人单位认为我校毕业生思想政治素质过硬、爱岗敬业、组织纪律性强、生活作风朴实、注重个人形象和单位形象、有集体荣誉感；有96.21%的用人单位认为我校毕业生基础知识扎实、业务能力较强、进入角色快；有90.33%的用人单位认为我校毕业生具有较强的创新意识和团队合作精神，乐于从基层干起，碰到问题时能独立思考，善于发现和解决管理和技术上的各类难题。

学校及时将用人单位对毕业生满意度调查分析结果、应届毕业生对学校教育教学工作满意度调查分析结果实事求是地反馈给教务处、实验管理中心、学生工作处等相关职能部门和学院，加强结果运用，作为修订人才培养方案、更新教学内容、改进教学方法、完善教育教学管理与服务体系、完善教学质量保障体系的重要参考依据，不断提升人才培养质量。

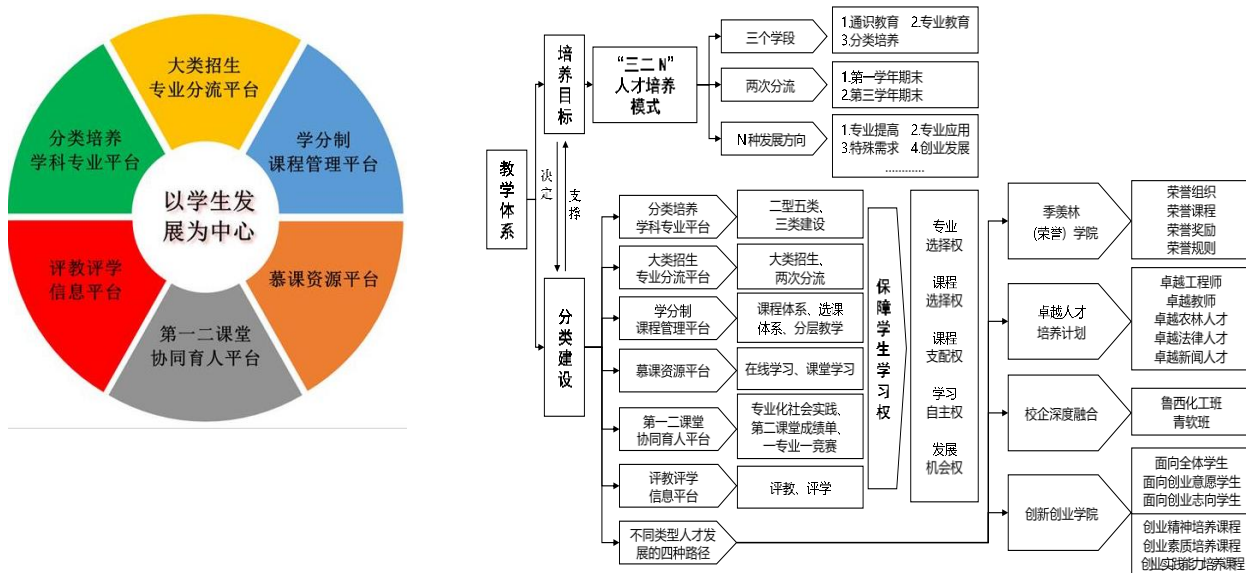
## 五、毕业生成就

40多年来，我校为社会培养了17万余名全日制毕业生，他们遍布各行各业，涌现出许多知名学者、专家、企业家、党政领导和高校领导，更多成为基础教育战线上的业务骨干。中国国际贸易促进会副会长张伟，首批“新世纪百千万国家级人才”、北京外国语大学党委书记韩震，全国政协委员、南京大学博士生导师张凤阳，教育部“长江学者”特聘教授、北京工业大学郭霞，国家“973”首席科学家、国家杰出青年科学基金获得者、中科院长春应用化学研究所逯乐慧，山东省“泰山学者”海外特聘教授、中科院院长特别奖获得者王炳全等，分别是我校上世纪70年代、80年代、90年代毕业校友的代表。2017年我校优秀校友张凤阳、由天艳和董焕丽入选“长江学者”和“国家杰青”。我校毕业生在国内本科高校现任校级领导职务的多达20余人；在山东省内中小学现任校长、副校长职务的有济南市第一中学校长逢坤敬、烟台市第一中学校长隋丰俊、聊城市第三中学校长张广立等330余人。

## 第七部分 特色发展

坚持以学生为本，实施“因材施教、分类培养”，三二三人才培养模式改革工程，构建“学生中心、目标导向、分类培养”一流本科教育教学体系。

2010年，学校提出一流本科教育教学理念，并在全校展开研讨。2011年，学校将创建一流本科教育教学列入“十二五”发展规划。2013年，学校出台《关于全面深化改革，创建地方一流地方综合性大学的意见》，提出努力创建一流地方综合性大学。学校始终坚持以学生为本，实施“因材施教、分类培养”，不断推进教学改革，建立了分类培养课程体系，出台配套教学管理文件25个，于2013年形成了由“一中心、六平台、四路径”及运行机制构成的“学生中心、目标导向、分类培养”一流本科教育教学体系。



### 一、主要措施

#### (一) 强化学科德育，做好学生成长价值引领

学生有理想、有担当，学习才有内驱力、动力源。深入探索专业教学渗透思想品德、行为规范、职业伦理教育的学科德育实现途径，出台《聊城大学关于印发学科德育工作指导纲要的通知》，分理科类、文史哲类、经济管理类、工程技术类、医学类、师范教育类等六大类专业制订学科专业育人指导性要求，并落实到人才培养方案中的1200门专业课程标准中，形成按照专业分类进行全方位、全课程、全过程德育教育的新格局，学科专业德育与思想政治教育同向同行、协同育人长效机制。

#### (二) 创建学科专业四维分类法，促进学科专业平台分类建设

##### 1. 创建四维分类法，构建“二型五类”学科专业平台

以《普通高等学校本科专业目录（2012年）》《中华人民共和国职业分类大典》《国民经济行业分类(GB/T 4754-2011)》为依据，研究职业行业分类与学科专业人才培养规格的对应关系，结合学校学科专业发展基础和定位，将本科专业分为“二型五类”：即基础应用型和应用型二大学科类型，文史哲理类、艺术体育类为基础应用型专业群，经法教管类，工农医类、新闻传播类为应用型专业群。

## 2. 建立学科专业动态调整机制，推进学科专业平台分类建设

依据经济社会发展需求、学科基础、学生发展需要，研制了专业发展状况评价指标体系，对所有专业进行评价，根据评价结果把全校专业分 A（鼓励发展）、B（限制性发展）、C（预警专业）三类，以学生选择专业为基本调控手段，优化三类专业的校内外资源配置，形成学科专业动态管理与调整机制。2012年以来，停招调整安全工程、朝鲜语、劳动与社会保障等 18 个本科专业，为学生发展提供优质专业平台和专业选择机会。

### （三）构建了保障学生五种学习权力的分类培养教学平台和运行机制

#### 1. 构建了大类招生二次专业分流运行平台，给学生更多专业选择权

2013 年出台《聊城大学大类招生专业分流管理办法（试行）》，按学科专业大类招生，在第一学年结束后进行第一次专业分流。第一次专业分流分二轮进行，第一轮每个专业 20% 的学生可以全校申请选专业；第二轮学生在专业招生大类内自主选专业。第三学年结束后，学生根据个人发展志向，选择专业内的发展方向，选择修读相应模块课程，实现个性发展选择权利。

2. 构建了分类培养课程体系，完善学分制课程管理平台、“慕课”资源平台，给学生更多课程选择权和支配权

修订人才培养方案，按照各专业选修课程比例不低于 20% 的原则，构建了通识教育五大选修课程模块、专业教育 N 种选修方向、创新创业教育三大选修方向+创新学分转换制度构成的分类培养课程体系。制定了《聊城大学本科学分制管理暂行规定》《聊城大学学分制选课管理办法》等一系列学分制课程管理文件，投入 50 万元升级教务管理信息系统，完善学分制课程管理平台，每位大一新生根据专业人才培养方案，“预制”个人 4 年课程修读计划，形成“一学生一个个性化培养计划”。建成 800 门慕课资源“聊大慕课”（<http://210.44.112.103/mooc/>）平台，支持学生选择在线学习、课堂学习方式，最大限度地保障学生的课程选择权和支配权。

#### 3. 深化“以学定教”教学改革，给学生更多学习方式自主权

以学生的“学”为中心，每年立项 10 门教学方法改革示范课，扩大在线开放课程应用，推广翻转课堂、混合式教学等新型教学模式，围绕教学内容、教学组织形式、教学方法手段、学生学习评价改革等，实施教学质量提升工程，给学生更多学习方式自主权。

#### 4. 拓展协同育人平台，给学生提供更多发展机会权

实施科教融合，设置科研、实践代表性成果转换学分。系统设计第一课堂与第二课堂，构建起“平台+项目+团队+实践”的第二课堂育人体系，充分挖掘校园文化教育教学资源，拓展教育内容、载体和途径。实施学业导航、科技培育、素质拓展等“实践育人十大工程”，为学生创设更多发展机会。

#### （四）构建了多元化人才分类培养模式，聚类成四种不同类型人才培养路径

##### 1. 以学生发展为中心，构建了多元化人才分类培养模式

2011年，学校实施“三二三”人才培养模式改革。根据类型学理论，遵循高等教育发展规律和学生成长规律，依据经济社会发展需求和学生多样化需求，按学科分类、学程分段、学业分层、路径分流的改革思路，把人才培养全过程分为“三”个学段，进行“二”次分流，为学生提供“三”种不同的发展方向，分类设计专业方向课程模块，为学生提供多元化的成长成才路径。

随着改革实践深入，学校在原有三种发展方向的基础上进行创新，将创新创业教育等融入人才培养全过程，增加创业发展等专业选修方向，原有的三种发展方向拓展成N种，形成了“三二N”人才培养模式。

##### 2. 聚类构建了四种不同类型人才培养路径

组建季羨林（荣誉）学院，在全校选拔1%左右优秀学生，夯实通识教育和学科基础，培养拔尖型人才；组建创新创业学院，针对1%左右有志于毕业后独立创业的学生，分类开设创新创业课程，培养创业人才；实施卓越人才培养计划，强化专业基础和实践能力，培养卓越型应用人才；针对78%左右的学生，强化产教融合，培养一线工程技术人员、专业教师、专业管理等专长型应用人才。

## 二、取得成效

### （一）学生社会责任感明显提升

五年来学校每年有800余名优秀应届毕业生报名到西部建功立业，已有480名优秀毕业生扎根西部工作，居全国高校首位，被团中央誉为西部计划聊大现象。向国防事业最需要的基层连队输送了1260名听党指挥、能打胜仗、作风优良的合格军事人才。2017年、2018年，在全军“精武-2017”“精武-2018”军事项目对抗赛中，连续获国防生组总冠军。我校大学生龙舟队坚持“龙舟育人、报效国家”的训育理念，龙舟队获评“山东青年五四奖章集体”，6次上央视“新闻联播”，全国高校夺金数量第一，“龙舟精神”深入人心。

### （二）学生专业素质与职业能力明显提高

近五年，学生主持大学生科技文化创新基金项目3000余项，获资助经费600多万元，获批省级以上大学生创新创业训练项目500项，本科生公开发表研究论文200余篇，在“挑战杯”全国大学生课外学术科技大赛、数学建模大赛、创业计划大赛等

各类学科竞赛活动中,2015-2017年,我校学生获得省级三等奖以上学科竞赛奖项 2600 余项。2018 年奖励省级三等奖以上获奖项目 793 项。; 2015-2019 届毕业生考研上线率平均为 28.89%, 用人单位总体满意率为 95.81%, 毕业生对学校教育教学质量满意度 97.98%。

### （三）改革成果社会反响良好

2015 年教育部本科教学审核评估专家组对我校办学定位和人才培养目标与国家、区域经济社会发展的适应度, 教师和教学资源保障度, 教学和质量保障体系运行有效度, 学生和社会用人单位满意度都给予高度评价。

原教育部教师工作司司长许涛考察我校教师教育改革时指出, 聊城大学在诸多领域进行了卓有成效的探索, 形成了很多好的做法和经验, 是全国教师教育改革先行先试的典型。北京外国语大学原党委书记韩震对我校人才培养模式改革给予肯定, 认为聊城大学探索出了一条省属综合性大学人才培养体系与实现机制改革发展之路, 为地方本科高校教育教学改革提供经验借鉴。

2017 年我校获批推荐优秀应届本科毕业生免试攻读硕士学位研究生资质。2017 年 10 月 20 日《中国教育报》整版报道我校应用型人才分类培养工作经验, 《人民日报》、《中国青年报》、新华网、中央电视台等主流媒体报道我校人才培养工作 500 余篇次, 产生了良好的社会反响。

## 第八部分 需要解决的问题

学校高度重视本科人才的培养，本科教学质量稳步提高。但在发展过程中也还存在一些问题，需要在今后的工作中不断改进和完善。

### （一）积极推进专业认证工作

以专业认证为引领，推进一流专业建设。专业是人才培养的基本单元和基础平台，是建设一流本科、培养一流人才的“四梁八柱”。学校以国家“一流本科教育、一流专业、一流人才、一流课程”为引领，以“六卓越一拔尖”和“双万计划”为方向，执行《普通高等学校本科专业类教学质量国家标准》，推进高水平建设学科所属工科专业和优势专业实施专业认证，推进师范类专业认证，新专业实施专业评估，进一步深化人才培养模式改革，切实提高专业人才培养质量。

### （二）大力推进课堂改革

建设智慧教室，积极探索“互联网+课堂”“人工智能+教学”等教学方法改革，积极推进小班授课。推行“翻转课堂”试点，调动学生学习积极性与自主性，推进研讨式、启发式课堂教学。开设学术前沿讲座课程，增加学术课程与学术前沿课程比重，拓展课程深度、合理增加课程难度，下大力气建设“金课”。开展混合式教学示范课程评选和课堂教学方法改革示范课立项建设。

### （三）进一步完善课堂教学质量评价体系

课堂教学质量是学校人才培养质量最为直观的体现，也是学校教学评价工作的核心要素之一。完善课堂教学质量评价体系，是保障人才培养质量的必然要求。一是推动移动互联技术与课堂教学结合的教学软件使用，推动利用课程资源中心网络平台布置在线作业，将课程资源的使用效果纳入课程教学质量评价。二是研制教师评学指标体系，完善评价系统的评学功能，实施教师对上课学生学习专注度、学习任务量、学习效果的评价。三是进一步推进课程考核方式改革，在全面实施平时成绩及时登录的基础上，扩大多样化考核方式改革。

**附件：聊城大学 2018-2019 学年本科教学质量报告支撑数据**

序号	数据指标名称	数据
1-1	本科生人数	32153
1-2	折合在校生人数	36680.2
1-3	全日制在校生人数	34076
1-4	本科生占全日制在校生总数的比例	94.36%
2-1	专任教师数量	1846
2-2	外聘教师数量	409
2-3	具有高级职称的专任教师比例	47.56%
2-4	具有博士学位的专任教师比例	59.64%
2-5	具有硕士学位的专任教师比例	32.02%
3-1	全校本科专业总数（国标专业）	95
3-2	当年本科招生专业总数（国标专业）	79
3-3	当年新增专业名单（国标专业）	光电信息科学与工程, 新能源材料与器件, 标准化工程
3-4	当年停招专业名单（国标专业）	劳动与社会保障, 国际经济与贸易, 物流管理, 公共事业管理, 政治学与行政学, 社会体育指导与管理, 朝鲜语, 信息与计算科学, 安全工程, 应用化学, 人文地理与城乡规划, 自然地理与资源环境, 信息管理与信息系统, 材料化学, 音乐表演, 汽车服务工程
4	生师比	17.89
5	生均教学科研仪器设备值（万元）	1.55
6	当年新增教学科研仪器设备值（万元）	10265.99
7	生均纸质图书数（册）	69.57
8	电子期刊（册）	752893
9-1	生均教学行政用房（m <sup>2</sup> ）	13.85
9-2	生均实验室面积（m <sup>2</sup> ）	1.2
10	生均本科教学日常运行支出（元）	2004



11	本科专项教学经费（万元）	8873.87
12	生均本科实验经费（元）	235.36
13	生均本科实习经费（元）	102.36
14	全校开设课程总门数	3243
15	实践教学学分占总学分比例（人才培养方案中）	23.24%
16	选修课学分占总学分比例（人才培养方案中）	19.31%
17	主讲本科课程的教授占教授总数的比例（不含讲座）	71.76%
18	教授授本科课程占总课程数的比例	11.32%
19	实践教学和实习实训基地	967
20	应届本科生毕业率	94.84%
21	应届本科生学位授予率	99.80%
22	应届本科生初次就业率	80.48%
23	体质测试达标率	84.53%
24	学生学习满意度	98.91%
25	用人单位对毕业生满意度	95.85%

说明：

1. 本表所涉数据全部来源于学校 2019 年秋季学期在教育部高等教育质量监测国家数据平台填报的教学基本状态数据。
2. 有关数据的统计口径和统计方式参照《教育部关于印发〈普通高等学校基本办学条件指标（试行）的通知〉》（教发[2004]2 号）、《教育部关于开展普通高等学校本科教学工作合格评估的通知》（教高厅[2011]2 号）和“高等教育质量监测国家数据平台数据填报指南”。
3. 学生学习满意度调查方法：利用学校教务系统每学期组织学生对教师课堂教学进行问卷调查。
4. 用人单位对毕业生满意度调查方法：为全面了解毕业生工作生活和发展情况、了解用人单位对毕业生的评价反馈情况，2019 年，学校通过电话、微信、网上调查问卷等方式共发放调查问卷 2000 余份，回收 1900 份。
5. 上述单项数据并非教学质量指标，不可用于教学质量的评估比较。

附表 1：各专业教师数量及生师比一览表

序号	专业代码	专业名称	专业教师总数	本科学生数	专业生师比
1	010101	哲学	8	149	18.63
2	020101	经济学	33	298	9.03
3	020302	金融工程	3	65	21.67
4	020401	国际经济与贸易	4	205	51.25
5	030101K	法学	27	503	18.63
6	030205T	政治学、经济学与哲学	11	364	33.09
7	030503	思想政治教育	56	533	9.52
8	040101	教育学	13	218	16.77
9	040104	教育技术学	19.5	243	12.46
10	040106	学前教育	11.5	493	42.87
11	040107	小学教育	42.5	595	14.00
12	040201	体育教育	47.5	615	12.95
13	040202K	运动训练	12	217	18.08
14	040203	社会体育指导与管理	9	126	14.00
15	040206T	运动康复	7	79	11.29
16	050101	汉语言文学	50	1295	25.90
17	050103	汉语国际教育	4	221	55.25
18	050107T	秘书学	9	121	13.44
19	050201	英语	64	828	12.94
20	050205	西班牙语	1.5	56	37.33
21	050207	日语	10.5	269	25.62
22	050209	朝鲜语	8	68	8.50
23	050302	广播电视学	7	307	43.86
24	060101	历史学	57.5	574	9.98
25	060106T	外国语言与外国历史	5	69	13.80
26	070101	数学与应用数学	53.5	977	18.26
27	070201	物理学	44	509	11.57
28	070301	化学	96	1280	13.33
29	070501	地理科学	37	548	14.81
30	070502	自然地理与资源环境	4	34	8.50
31	070503	人文地理与城乡规划	6	87	14.50
32	070504	地理信息科学	7	410	58.57
33	071001	生物科学	42	790	18.81

序号	专业代码	专业名称	专业教师总数	本科学学生数	专业生师比
34	071102	应用心理学	11	365	33.18
35	080202	机械设计制造及其自动化	12	506	42.17
36	080204	机械电子工程	12	154	12.83
37	080207	车辆工程	12	207	17.25
38	080401	材料科学与工程	15	383	25.53
39	080405	金属材料工程	12	78	6.50
40	080407	高分子材料与工程	14	371	26.50
41	080414T	新能源材料与器件	16	103	6.44
42	080701	电子信息工程	22	734	33.36
43	080703	通信工程	30	371	12.37
44	080705	光电信息科学与工程	10	80	8.00
45	080714T	电子信息科学与技术	15	267	17.80
46	080901	计算机科学与技术	9	416	46.22
47	080902	软件工程	42.5	1011	23.79
48	080903	网络工程	1	421	421.00
49	080910T	数据科学与大数据技术	15	79	5.27
50	081001	土木工程	28	647	23.11
51	081301	化学工程与工艺	37	797	21.54
52	081302	制药工程	18	309	17.17
53	081801	交通运输	7	205	29.29
54	082503	环境科学	12	348	29.00
55	082701	食品科学与工程	14	326	23.29
56	082801	建筑学	11	155	14.09
57	082901	安全工程	6	184	30.67
58	083001	生物工程	17	559	32.88
59	083002T	生物制药	23	404	17.57
60	090102	园艺	13	192	14.77
61	090103	植物保护	13	231	17.77
62	090105	种子科学与工程	9	42	4.67
63	090301	动物科学	14	186	13.29
64	090401	动物医学	16	306	19.13
65	090502	园林	23	287	12.48
66	101006	口腔医学技术	6	533	88.83
67	120102	信息管理与信息系统	5	145	29.00

序号	专业代码	专业名称	专业教师总数	本科学生数	专业生师比
68	120103	工程管理	8	252	31.50
69	120201K	工商管理	9	241	26.78
70	120203K	会计学	20	540	27.00
71	120206	人力资源管理	7	341	48.71
72	120402	行政管理	13	325	25.00
73	120403	劳动与社会保障	2	108	54.00
74	120601	物流管理	5	198	39.60
75	120702T	标准化工程	3	40	13.33
76	120703T	质量管理工程	4.5	229	50.89
77	120801	电子商务	3	192	64.00
78	120901K	旅游管理	14	328	23.43
79	130202	音乐学	46	771	16.76
80	130205	舞蹈学	8.5	356	41.88
81	130305	广播电视编导	17	603	35.47
82	130310	动画	4	185	46.25
83	130401	美术学	26.5	502	18.94
84	130405T	书法学	6.5	167	25.69
85	130502	视觉传达设计	10.5	195	18.57
86	130503	环境设计	9.5	223	23.47
87	130508	数字媒体艺术	10.5	184	17.52

注：2019年新上专业、停招专业不统计在内。

附表 2：各专业教师职称结构一览表

序号	专业代码	专业名称	总数	教授	副教授	讲师	助教	其他正高级	其他副高级	其他中级	其他初级	未评级
1	010101	哲学	8	1	0	3	0	0	1	0	0	3
2	020101	经济学	33	8	9	6	0	0	1	7	0	2
3	020302	金融工程	3	0	1	2	0	0	0	0	0	0
4	020401	国际经济与贸易	4	0	0	4	0	0	0	0	0	0
5	030101K	法学	27	4	11	10	0	0	0	0	0	2
6	030205T	政治学、经济学与哲学	11	0	0	5	3	0	1	0	0	2
7	030503	思想政治教育	52	10	17	10	2	2	1	1	2	7
8	040101	教育学	13	3	2	7	0	0	0	1	0	0
9	040104	教育技术学	16	3	10	2	1	0	0	0	0	0
10	040106	学前教育	6	0	2	1	2	0	0	0	0	1
11	040107	小学教育	38	5	18	12	3	0	0	0	0	0
12	040201	体育教育	41	8	17	12	2	1	0	0	0	1
13	040202K	运动训练	12	1	4	7	0	0	0	0	0	0
14	040203	社会体育指导与管理	9	2	3	4	0	0	0	0	0	0
15	040206T	运动康复	7	1	4	1	1	0	0	0	0	0
16	050101	汉语言文学	50	12	23	11	1	0	1	0	0	2
17	050103	汉语国际教育	4	0	1	3	0	0	0	0	0	0
18	050107T	秘书学	9	0	4	5	0	0	0	0	0	0

序号	专业代码	专业名称	总数	教授	副教授	讲师	助教	其他正高级	其他副高级	其他中级	其他初级	未评级
19	050201	英语	61	11	29	17	2	0	0	1	0	1
20	050205	西班牙语	1	0	0	0	1	0	0	0	0	0
21	050207	日语	10	0	2	7	0	0	0	1	0	0
22	050209	朝鲜语	8	0	2	6	0	0	0	0	0	0
23	050302	广播电视学	7	0	4	3	0	0	0	0	0	0
24	060101	历史学	49	14	12	17	0	1	2	0	0	3
25	060106T	外国语言与外国历史	5	2	0	3	0	0	0	0	0	0
26	070101	数学与应用数学	53	9	17	19	0	1	0	0	0	7
27	070201	物理学	36	6	20	4	0	0	1	3	0	2
28	070301	化学	88	16	25	43	1	0	0	3	0	0
29	070501	地理科学	31	6	14	9	0	0	0	0	0	2
30	070502	自然地理与资源环境	4	0	0	3	0	0	0	0	0	1
31	070503	人文地理与城乡规划	6	1	1	3	0	0	0	0	0	1
32	070504	地理信息科学	7	0	1	4	0	0	0	0	0	2
33	071001	生物科学	40	11	15	11	0	0	1	0	0	2
34	071102	应用心理学	9	4	1	2	0	0	0	1	0	1
35	080202	机械设计制造及其自动化	12	1	4	6	0	0	0	1	0	0
36	080204	机械电子工程	12	2	5	3	0	0	0	1	0	1
37	080207	车辆工程	12	1	4	4	0	0	0	0	0	3

序号	专业代码	专业名称	总数	教授	副教授	讲师	助教	其他正高级	其他副高级	其他中级	其他初级	未评级
38	080401	材料科学与工程	15	0	6	5	0	0	2	0	0	2
39	080405	金属材料工程	12	1	4	4	0	0	0	0	0	3
40	080407	高分子材料与工程	14	4	4	6	0	0	0	0	0	0
41	080414T	新能源材料与器件	16	2	3	9	0	0	0	0	0	2
42	080701	电子信息工程	20	2	6	9	0	0	0	2	0	1
43	080703	通信工程	30	5	10	14	0	0	0	1	0	0
44	080705	光电信息科学与工程	10	3	1	5	0	0	0	0	0	1
45	080714T	电子信息科学与技术	15	1	3	6	2	0	0	3	0	0
46	080901	计算机科学与技术	9	0	4	4	0	0	0	1	0	0
47	080902	软件工程	40	2	18	16	0	0	2	2	0	0
48	080903	网络工程	1	0	0	1	0	0	0	0	0	0
49	080910T	数据科学与大数据技术	15	1	5	9	0	0	0	0	0	0
50	081001	土木工程	28	3	8	8	0	0	3	3	1	2
51	081301	化学工程与工艺	37	2	8	20	1	0	0	1	0	5
52	081302	制药工程	18	1	2	15	0	0	0	0	0	0
53	081801	交通运输	7	0	2	4	0	0	0	1	0	0
54	082503	环境科学	12	0	5	6	0	0	0	0	0	1
55	082701	食品科学与工程	14	1	5	6	2	0	0	0	0	0
56	082801	建筑学	11	0	2	5	2	0	1	0	0	1

序号	专业代码	专业名称	总数	教授	副教授	讲师	助教	其他正高级	其他副高级	其他中级	其他初级	未评级
57	082901	安全工程	6	0	2	4	0	0	0	0	0	0
58	083001	生物工程	17	1	9	7	0	0	0	0	0	0
59	083002T	生物制药	23	2	5	16	0	0	0	0	0	0
60	090102	园艺	13	1	9	1	0	0	2	0	0	0
61	090103	植物保护	13	2	6	4	0	0	0	0	0	1
62	090105	种子科学与工程	9	1	5	3	0	0	0	0	0	0
63	090301	动物科学	14	0	7	5	0	0	0	0	0	2
64	090401	动物医学	16	1	6	7	0	0	0	0	0	2
65	090502	园林	23	2	8	9	1	0	0	1	0	2
66	101006	口腔医学技术	3	0	0	2	0	0	0	0	0	1
67	120102	信息管理与信息系统	5	0	1	3	1	0	0	0	0	0
68	120103	工程管理	8	0	2	3	1	0	0	0	0	2
69	120201K	工商管理	9	0	8	1	0	0	0	0	0	0
70	120203K	会计学	20	1	11	6	1	0	0	1	0	0
71	120206	人力资源管理	7	0	2	5	0	0	0	0	0	0
72	120402	行政管理	13	1	1	7	1	0	1	1	0	1
73	120403	劳动与社会保障	2	0	2	0	0	0	0	0	0	0
74	120601	物流管理	5	0	2	0	2	0	0	0	0	1
75	120702T	标准化工程	3	0	1	1	0	0	0	0	0	1



序号	专业代码	专业名称	总数	教授	副教授	讲师	助教	其他正高级	其他副高级	其他中级	其他初级	未评级
76	120703T	质量管理工程	4	1	2	1	0	0	0	0	0	0
77	120801	电子商务	3	0	2	1	0	0	0	0	0	0
78	120901K	旅游管理	14	0	4	7	1	0	0	0	0	2
79	130202	音乐学	41	4	12	18	4	0	1	1	0	1
80	130205	舞蹈学	7	0	0	3	1	0	0	0	0	3
81	130305	广播电视编导	16	2	3	9	0	0	1	0	0	1
82	130310	动画	4	0	1	2	0	0	0	0	0	1
83	130401	美术学	25	2	11	11	1	0	0	0	0	0
84	130405T	书法学	6	0	3	3	0	0	0	0	0	0
85	130502	视觉传达设计	9	0	3	4	1	0	0	1	0	0
86	130503	环境设计	9	1	4	4	0	0	0	0	0	0
87	130508	数字媒体艺术	10	1	2	6	0	0	0	1	0	0

附表 3：各专业教师学位结构一览表

序号	专业代码	专业名称	总数	博士	硕士学士	无学位
1	010101	哲学	8	5	3	0
2	020101	经济学	33	12	21	0
3	020302	金融工程	3	3	0	0
4	020401	国际经济与贸易	4	0	4	0
5	030101K	法学	27	12	15	0
6	030205T	政治学、经济学与哲学	11	4	7	0
7	030503	思想政治教育	52	29	23	0
8	040101	教育学	13	4	9	0
9	040104	教育技术学	16	3	13	0
10	040106	学前教育	6	3	3	0
11	040107	小学教育	38	21	17	0
12	040201	体育教育	41	6	35	0
13	040202K	运动训练	12	4	7	1
14	040203	社会体育指导与管理	9	1	8	0
15	040206T	运动康复	7	3	4	0
16	050101	汉语言文学	50	32	18	0
17	050103	汉语国际教育	4	2	2	0
18	050107T	秘书学	9	6	3	0
19	050201	英语	61	20	39	2
20	050205	西班牙语	1	1	0	0
21	050207	日语	10	2	8	0
22	050209	朝鲜语	8	3	5	0
23	050302	广播电视学	7	1	6	0
24	060101	历史学	49	42	7	0
25	060106T	外国语言与外国历史	5	4	1	0
26	070101	数学与应用数学	53	35	18	0
27	070201	物理学	36	19	16	1
28	070301	化学	88	71	17	0
29	070501	地理科学	31	21	10	0
30	070502	自然地理与资源环境	4	1	3	0
31	070503	人文地理与城乡规划	6	4	2	0
32	070504	地理信息科学	7	4	3	0
33	071001	生物科学	40	31	9	0

序号	专业代码	专业名称	总数	博士	硕士学士	无学位
34	071102	应用心理学	9	5	4	0
35	080202	机械设计制造及其自动化	12	8	4	0
36	080204	机械电子工程	12	7	5	0
37	080207	车辆工程	12	7	5	0
38	080401	材料科学与工程	15	12	3	0
39	080405	金属材料工程	12	12	0	0
40	080407	高分子材料与工程	14	11	3	0
41	080414T	新能源材料与器件	16	14	2	0
42	080701	电子信息工程	20	8	12	0
43	080703	通信工程	30	14	16	0
44	080705	光电信息科学与工程	10	8	2	0
45	080714T	电子信息科学与技术	15	5	10	0
46	080901	计算机科学与技术	9	2	7	0
47	080902	软件工程	40	10	30	0
48	080903	网络工程	1	1	0	0
49	080910T	数据科学与大数据技术	15	10	5	0
50	081001	土木工程	28	10	18	0
51	081301	化学工程与工艺	37	31	6	0
52	081302	制药工程	18	18	0	0
53	081801	交通运输	7	2	5	0
54	082503	环境科学	12	8	4	0
55	082701	食品科学与工程	14	7	7	0
56	082801	建筑学	11	0	11	0
57	082901	安全工程	6	1	5	0
58	083001	生物工程	17	12	5	0
59	083002T	生物制药	23	22	1	0
60	090102	园艺	13	5	8	0
61	090103	植物保护	13	9	3	1
62	090105	种子科学与工程	9	6	3	0
63	090301	动物科学	14	7	7	0
64	090401	动物医学	16	11	5	0
65	090502	园林	23	12	10	1
66	101006	口腔医学技术	3	2	1	0
67	120102	信息管理与信息系统	5	2	3	0

序号	专业代码	专业名称	总数	博士	硕士学士	无学位
68	120103	工程管理	8	3	5	0
69	120201K	工商管理	9	5	4	0
70	120203K	会计学	20	5	15	0
71	120206	人力资源管理	7	1	6	0
72	120402	行政管理	13	3	9	1
73	120403	劳动与社会保障	2	0	2	0
74	120601	物流管理	5	3	2	0
75	120702T	标准化工程	3	3	0	0
76	120703T	质量管理工程	4	4	0	0
77	120801	电子商务	3	0	3	0
78	120901K	旅游管理	14	4	10	0
79	130202	音乐学	41	8	33	0
80	130205	舞蹈学	7	0	7	0
81	130305	广播电视编导	16	9	7	0
82	130310	动画	4	0	4	0
83	130401	美术学	25	5	19	1
84	130405T	书法学	6	2	4	0
85	130502	视觉传达设计	9	2	7	0
86	130503	环境设计	9	1	8	0
87	130508	数字媒体艺术	10	2	8	0

附表 4：各专业教师年龄结构一览表

序号	专业代码	专业名称	总数	35 岁及以下	36-45 岁	46-55 岁	56 岁及以上
1	010101	哲学	8	4	1	2	1
2	020101	经济学	33	3	19	11	0
3	020302	金融工程	3	2	1	0	0
4	020401	国际经济与贸易	4	1	3	0	0
5	030101K	法学	27	4	12	11	0
6	030205T	政治学、经济学与哲学	11	4	5	2	0
7	030503	思想政治教育	52	12	20	16	4
8	040101	教育学	13	0	5	8	0
9	040104	教育技术学	16	0	13	2	1
10	040106	学前教育	6	2	3	1	0
11	040107	小学教育	38	7	16	11	4
12	040201	体育教育	41	3	15	20	3
13	040202K	运动训练	12	5	3	4	0
14	040203	社会体育指导与管理	9	1	3	5	0
15	040206T	运动康复	7	1	2	4	0
16	050101	汉语言文学	50	4	19	23	4
17	050103	汉语国际教育	4	0	4	0	0
18	050107T	秘书学	9	0	9	0	0
19	050201	英语	61	4	27	26	4
20	050205	西班牙语	1	1	0	0	0
21	050207	日语	10	1	8	1	0
22	050209	朝鲜语	8	1	7	0	0
23	050302	广播电视学	7	1	4	2	0
24	060101	历史学	49	12	19	12	6
25	060106T	外国语言与外国历史	5	3	0	1	1
26	070101	数学与应用数学	53	10	31	7	5
27	070201	物理学	36	6	15	11	4
28	070301	化学	88	31	41	10	6
29	070501	地理科学	31	7	15	7	2
30	070502	自然地理与资源环境	4	1	2	1	0
31	070503	人文地理与城乡规划	6	1	4	1	0
32	070504	地理信息科学	7	2	5	0	0
33	071001	生物科学	40	9	13	10	8

序号	专业代码	专业名称	总数	35 岁及以下	36-45 岁	46-55 岁	56 岁及以上
34	071102	应用心理学	9	1	5	1	2
35	080202	机械设计制造及其自动化	12	1	9	2	0
36	080204	机械电子工程	12	3	6	3	0
37	080207	车辆工程	12	2	9	1	0
38	080401	材料科学与工程	15	7	6	1	1
39	080405	金属材料工程	12	5	6	1	0
40	080407	高分子材料与工程	14	5	5	3	1
41	080414T	新能源材料与器件	16	6	9	0	1
42	080701	电子信息工程	20	6	10	4	0
43	080703	通信工程	30	4	15	10	1
44	080705	光电信息科学与工程	10	5	3	2	0
45	080714T	电子信息科学与技术	15	2	9	3	1
46	080901	计算机科学与技术	9	1	5	3	0
47	080902	软件工程	40	5	24	10	1
48	080903	网络工程	1	0	1	0	0
49	080910T	数据科学与大数据技术	15	3	10	2	0
50	081001	土木工程	28	4	18	6	0
51	081301	化学工程与工艺	37	19	12	5	1
52	081302	制药工程	18	15	2	0	1
53	081801	交通运输	7	1	5	1	0
54	082503	环境科学	12	5	6	0	1
55	082701	食品科学与工程	14	2	10	2	0
56	082801	建筑学	11	3	8	0	0
57	082901	安全工程	6	1	3	1	1
58	083001	生物工程	17	7	3	7	0
59	083002T	生物制药	23	15	6	2	0
60	090102	园艺	13	0	5	5	3
61	090103	植物保护	13	4	1	6	2
62	090105	种子科学与工程	9	2	3	2	2
63	090301	动物科学	14	3	8	3	0
64	090401	动物医学	16	6	7	3	0
65	090502	园林	23	8	5	8	2
66	101006	口腔医学技术	3	1	2	0	0
67	120102	信息管理与信息系统	5	1	4	0	0

序号	专业代码	专业名称	总数	35 岁及以下	36-45 岁	46-55 岁	56 岁及以上
68	120103	工程管理	8	3	4	1	0
69	120201K	工商管理	9	1	6	2	0
70	120203K	会计学	20	2	14	4	0
71	120206	人力资源管理	7	0	6	1	0
72	120402	行政管理	13	2	5	6	0
73	120403	劳动与社会保障	2	0	2	0	0
74	120601	物流管理	5	1	4	0	0
75	120702T	标准化工程	3	0	3	0	0
76	120703T	质量管理工程	4	2	2	0	0
77	120801	电子商务	3	0	2	0	1
78	120901K	旅游管理	14	3	9	2	0
79	130202	音乐学	41	5	24	10	2
80	130205	舞蹈学	7	5	2	0	0
81	130305	广播电视编导	16	4	9	2	1
82	130310	动画	4	2	1	1	0
83	130401	美术学	25	2	15	7	1
84	130405T	书法学	6	0	5	1	0
85	130502	视觉传达设计	9	3	5	1	0
86	130503	环境设计	9	1	5	3	0
87	130508	数字媒体艺术	10	2	7	1	0

附表 5：各专业学分比例情况一览表

序号	校内专业代码	校内专业名称	实践教学学分占总学分的比例	选修课学分占总学分的比例
1	010101	哲学	8.44%	23.38%
2	020101	经济学	17.77%	27.11%
3	020302	金融工程	24.38%	18.75%
4	020401	国际经济与贸易	16.77%	21.95%
5	030101K	法学	14.97%	25.75%
6	030102T	知识产权	16.56%	24.54%
7	030201	政治学与行政学	11.25%	28.13%
8	030205T	政治学、经济学与哲学	11.32%	30.19%
9	030503	思想政治教育	13.50%	22.70%
10	040101	教育学	5.56%	25.93%
11	040104	教育技术学	38.89%	22.84%
12	040106	学前教育	11.90%	26.19%
13	040107	小学教育	9.70%	46.06%
14	040201	体育教育	10.12%	25.15%
15	040202K	运动训练	10.44%	42.41%
16	040203	社会体育指导与管理	26.51%	15.66%
17	040206T	运动康复	12.50%	33.33%
18	050101	汉语言文学	17.65%	15.29%
19	050103	汉语国际教育	3.49%	17.44%
20	050107T	秘书学	26.35%	17.96%
21	050201	英语	3.53%	17.06%
22	050205	西班牙语	3.75%	19.38%
23	050207	日语	3.53%	22.94%
24	050209	朝鲜语	5.63%	11.25%
25	050302	广播电视学	26.79%	17.86%
26	060101	历史学	12.42%	23.60%
27	060106T	外国语言与外国历史	18.18%	24.24%
28	070101	数学与应用数学	21.52%	16.46%
29	070102	信息与计算科学	33.73%	21.69%
30	070201	物理学	17.92%	20.23%
31	070301	化学	23.51%	15.48%
32	070302	应用化学	25.00%	20.63%
33	070501	地理科学	26.49%	18.38%



序号	校内专业代码	校内专业名称	实践教学学分占总学分的比例	选修课学分占总学分的比例
34	070502	自然地理与资源环境	25.61%	18.90%
35	070503	人文地理与城乡规划	26.74%	20.35%
36	070504	地理信息科学	26.99%	17.79%
37	071001	生物科学	26.67%	18.97%
38	071102	应用心理学	8.23%	24.68%
39	080202	机械设计制造及其自动化	27.87%	15.85%
40	080204	机械电子工程	27.87%	15.85%
41	080207	车辆工程	29.08%	12.23%
42	080208	汽车服务工程	29.39%	6.92%
43	080401	材料科学与工程	21.86%	17.37%
44	080403	材料化学	20.86%	19.63%
45	080405	金属材料工程	22.13%	17.24%
46	080407	高分子材料与工程	21.86%	14.07%
47	080414T	新能源材料与器件	21.25%	16.25%
48	080701	电子信息工程	21.01%	17.75%
49	080703	通信工程	35.24%	19.28%
50	080705	光电信息科学与工程	17.50%	21.56%
51	080714T	电子信息科学与技术	35.67%	18.29%
52	080901	计算机科学与技术	24.28%	17.63%
53	080902	软件工程	24.56%	16.57%
54	080903	网络工程	27.62%	17.73%
55	080910T	数据科学与大数据技术	27.04%	16.98%
56	081001	土木工程	24.86%	16.22%
57	081301	化学工程与工艺	24.10%	21.69%
58	081302	制药工程	27.62%	19.34%
59	081801	交通运输	27.45%	16.03%
60	082503	环境科学	25.32%	20.89%
61	082701	食品科学与工程	30.37%	11.35%
62	082801	建筑学	21.20%	16.59%
63	082901	安全工程	20.69%	12.07%
64	083001	生物工程	21.39%	15.51%
65	083002T	生物制药	25.67%	18.72%
66	090102	园艺	20.31%	15.63%
67	090103	植物保护	22.70%	11.04%

序号	校内专业代码	校内专业名称	实践教学学分占总学分的比例	选修课学分占总学分的比例
68	090105	种子科学与工程	20.94%	13.13%
69	090301	动物科学	21.66%	12.74%
70	090401	动物医学	20.75%	12.58%
71	090502	园林	28.13%	13.13%
72	101006	口腔医学技术	25.00%	17.50%
73	120102	信息管理与信息系统	27.03%	25.00%
74	120103	工程管理	24.02%	10.61%
75	120201K	工商管理	18.56%	27.54%
76	120203K	会计学	20.36%	20.36%
77	120206	人力资源管理	18.56%	27.54%
78	120401	公共事业管理	11.25%	17.50%
79	120402	行政管理	12.42%	19.88%
80	120403	劳动与社会保障	31.40%	18.02%
81	120601	物流管理	11.31%	22.62%
82	120702T	标准化工程	12.00%	9.33%
83	120703T	质量管理工程	11.90%	22.62%
84	120801	电子商务	28.99%	17.16%
85	120901K	旅游管理	19.38%	19.38%
86	130201	音乐表演	42.93%	9.78%
87	130202	音乐学	33.52%	7.95%
88	130205	舞蹈学	36.00%	17.14%
89	130305	广播电视编导	31.36%	20.12%
90	130310	动画	45.35%	27.91%
91	130401	美术学	56.14%	11.11%
92	130405T	书法学	51.25%	18.75%
93	130502	视觉传达设计	57.47%	17.82%
94	130503	环境设计	56.90%	17.82%
95	130508	数字媒体艺术	45.51%	26.95%

附表 6：各专业教授上课情况一览表

序号	专业代码	专业名称	主讲本科课程的本专业教授占本专业教授总数的比例	教授讲授本专业课程占本专业课程总数比例
1	010101	哲学	0.00%	22.22%
2	020101	经济学	75.00%	23.08%
3	020401	国际经济与贸易	-	9.09%
4	030101K	法学	100.00%	13.95%
5	030102T	知识产权	-	3.45%
6	030205T	政治学、经济学与哲学	-	12.50%
7	030503	思想政治教育	80.00%	18.92%
8	040101	教育学	66.67%	14.81%
9	040104	教育技术学	33.33%	12.50%
10	040106	学前教育	-	0.00%
11	040107	小学教育	80.00%	4.35%
12	040201	体育教育	100.00%	24.24%
13	040202K	运动训练	0.00%	22.50%
14	040203	社会体育指导与管理	100.00%	20.69%
15	040206T	运动康复	100.00%	0.00%
16	050101	汉语言文学	58.33%	31.11%
17	050103	汉语国际教育	-	2.22%
18	050107T	秘书学	-	0.00%
19	050201	英语	72.73%	26.47%
20	050205	西班牙语	-	0.00%
21	050207	日语	-	0.00%
22	050209	朝鲜语	-	0.00%
23	050302	广播电视学	-	0.00%
24	060101	历史学	78.57%	42.00%
25	060106T	外国语言与外国历史	0.00%	10.34%
26	070101	数学与应用数学	88.89%	25.53%
27	070102	信息与计算科学	-	18.75%
28	070201	物理学	83.33%	19.35%
29	070301	化学	50.00%	15.38%
30	070302	应用化学	-	60.00%
31	070501	地理科学	83.33%	10.34%

序号	专业代码	专业名称	主讲本科课程的本专业教授占本专业教授总数的比例	教授讲授本专业课程占本专业课程总数比例
32	070502	自然地理与资源环境	-	17.65%
33	070503	人文地理与城乡规划	100.00%	3.57%
34	070504	地理信息科学	-	7.69%
35	071001	生物科学	100.00%	35.00%
36	071102	应用心理学	100.00%	17.95%
37	080202	机械设计制造及其自动化	100.00%	5.26%
38	080204	机械电子工程	100.00%	42.86%
39	080207	车辆工程	100.00%	10.53%
40	080208	汽车服务工程	-	11.11%
41	080401	材料科学与工程	-	3.13%
42	080403	材料化学	-	13.79%
43	080405	金属材料工程	100.00%	5.71%
44	080407	高分子材料与工程	100.00%	21.21%
45	080414T	新能源材料与器件	100.00%	0.00%
46	080701	电子信息工程	50.00%	7.50%
47	080703	通信工程	80.00%	17.14%
48	080705	光电信息科学与工程	33.33%	0.00%
49	080714T	电子信息科学与技术	0.00%	2.70%
50	080901	计算机科学与技术	-	7.69%
51	080902	软件工程	100.00%	2.82%
52	080903	网络工程	-	13.79%
53	080910T	数据科学与大数据技术	100.00%	0.00%
54	081001	土木工程	100.00%	9.09%
55	081301	化学工程与工艺	100.00%	20.59%
56	081302	制药工程	0.00%	3.13%
57	081801	交通运输	-	22.22%
58	082503	环境科学	-	11.43%
59	082701	食品科学与工程	100.00%	4.35%
60	082801	建筑学	-	10.00%
61	082901	安全工程	-	17.24%
62	083001	生物工程	100.00%	9.43%
63	083002T	生物制药	0.00%	0.00%

序号	专业代码	专业名称	主讲本科课程的本专业教授占本专业教授总数的比例	教授讲授本专业课程占本专业课程总数比例
64	090102	园艺	100.00%	13.33%
65	090103	植物保护	50.00%	16.13%
66	090105	种子科学与工程	100.00%	50.00%
67	090301	动物科学	-	0.00%
68	090401	动物医学	100.00%	4.88%
69	090502	园林	100.00%	16.13%
70	101006	口腔医学技术	-	0.00%
71	120102	信息管理与信息系统	-	3.85%
72	120103	工程管理	-	6.45%
73	120201K	工商管理	-	8.57%
74	120203K	会计学	100.00%	5.56%
75	120206	人力资源管理	-	20.00%
76	120402	行政管理	100.00%	18.75%
77	120403	劳动与社会保障	-	0.00%
78	120601	物流管理	-	3.85%
79	120702T	标准化工程	-	0.00%
80	120703T	质量管理工程	100.00%	16.67%
81	120801	电子商务	-	0.00%
82	120901K	旅游管理	-	2.94%
83	130202	音乐学	100.00%	14.29%
84	130205	舞蹈学	-	0.00%
85	130305	广播电视编导	100.00%	6.67%
86	130310	动画	-	0.00%
87	130401	美术学	100.00%	8.89%
88	130405T	书法学	-	0.00%
89	130502	视觉传达设计	-	2.44%
90	130503	环境设计	0.00%	3.23%
91	130508	数字媒体艺术	100.00%	2.44%

附表 7：各专业实践教学及实习实训基地情况一览表

序号	校内专业代码	校内专业名称	实践教学及实习实训基地数量
1	010101	哲学	2
2	020101	经济学	17
3	020401	国际经济与贸易	12
4	030101K	法学	13
5	030201	政治学与行政学	2
6	030503	思想政治教育	51
7	040101	教育学	41
8	040104	教育技术学	5
9	040106	学前教育	7
10	040107	小学教育	41
11	040201	体育教育	27
12	040202K	运动训练	5
13	040203	社会体育指导与管理	7
14	050101	汉语言文学	73
15	050201	英语	30
16	050207	日语	3
17	050209	朝鲜语	6
18	060101	历史学	21
19	070101	数学与应用数学	48
20	070102	信息与计算科学	1
21	070201	物理学	6
22	070301	化学	18
23	070302	应用化学	6
24	070501	地理科学	74
25	071001	生物科学	32
26	071102	应用心理学	4
27	080202	机械设计制造及其自动化	4
28	080204	机械电子工程	2
29	080207	车辆工程	3
30	080401	材料科学与工程	11
31	080403	材料化学	8
32	080405	金属材料工程	11

序号	校内专业代码	校内专业名称	实践教学及实习实训基地数量
33	080407	高分子材料与工程	9
34	080701	电子信息工程	6
35	080703	通信工程	7
36	080714T	电子信息科学与技术	7
37	080901	计算机科学与技术	4
38	080902	软件工程	5
39	080903	网络工程	4
40	081001	土木工程	11
41	081301	化学工程与工艺	6
42	081302	制药工程	5
43	081801	交通运输	2
44	082701	食品科学与工程	8
45	082801	建筑学	6
46	082901	安全工程	3
47	083001	生物工程	4
48	083002T	生物制药	7
49	090102	园艺	3
50	090103	植物保护	2
51	090105	种子科学与工程	2
52	090301	动物科学	3
53	090401	动物医学	3
54	090502	园林	3
55	120102	信息管理与信息系统	4
56	120103	工程管理	10
57	120201K	工商管理	14
58	120206	人力资源管理	16
59	120401	公共事业管理	2
60	120402	行政管理	2
61	120403	劳动与社会保障	3
62	120601	物流管理	7
63	120703T	质量管理工程	1
64	120801	电子商务	4
65	120901K	旅游管理	6

序号	校内专业代码	校内专业名称	实践教学及实习实训基地数量
66	130202	音乐学	41
67	130205	舞蹈学	31
68	130305	广播电视编导	20
69	130310	动画	4
70	130401	美术学	64
71	130502	视觉传达设计	16
72	130503	环境设计	16
73	130508	数字媒体艺术	4



附表 8：各专业毕业生毕业就业情况一览表

序号	校内专业代码	校内专业名称	毕业率	学位授予率	初次就业率	体质达标率
1	010101	哲学	93.94%	100.00%	87.10%	78.36%
2	020101	经济学	96.73%	99.32%	69.59%	73.96%
3	020302	金融工程	—	—	—	81.58%
4	020401	国际经济与贸易	94.12%	100.00%	70.00%	76.17%
5	030101K	法学	96.52%	100.00%	80.41%	86.57%
6	030102T	知识产权	100.00%	100.00%	70.59%	83.97%
7	030201	政治学与行政学	94.74%	100.00%	91.67%	70.59%
8	030205T	政治学、经济学与哲学	—	—	—	92.28%
9	030503	思想政治教育	97.89%	100.00%	89.21%	86.92%
10	040101	教育学	95.45%	100.00%	76.19%	82.64%
11	040104	教育技术学	97.56%	100.00%	90.00%	88.69%
12	040106	学前教育	97.56%	100.00%	77.50%	92.35%
13	040107	小学教育	99.46%	100.00%	70.81%	86.10%
14	040201	体育教育	87.65%	99.33%	91.28%	98.67%
15	040202K	运动训练	89.86%	100.00%	77.42%	99.00%
16	040203	社会体育指导与管理	93.65%	100.00%	77.97%	97.56%
17	040206T	运动康复	—	—	—	100.00%
18	050101	汉语言文学	98.34%	100.00%	84.39%	87.22%
19	050103	汉语国际教育	94.20%	100.00%	93.85%	84.30%
20	050107T	秘书学	97.62%	100.00%	85.37%	76.11%
21	050201	英语	98.80%	100.00%	71.52%	89.57%
22	050205	西班牙语	—	—	—	92.31%
23	050207	日语	96.00%	100.00%	90.28%	80.48%
24	050209	朝鲜语	100.00%	100.00%	96.00%	87.64%
25	050302	广播电视学	100.00%	100.00%	79.41%	84.56%
26	060101	历史学	100.00%	100.00%	98.94%	86.10%
27	060106T	外国语言与外国历史	100.00%	100.00%	88.89%	76.70%
28	070101	数学与应用数学	98.99%	100.00%	64.80%	85.76%
29	070102	信息与计算科学	95.35%	100.00%	100.00%	56.06%
30	070201	物理学	89.29%	99.00%	93.00%	84.65%
31	070301	化学	96.75%	98.74%	59.24%	89.38%
32	070302	应用化学	93.75%	100.00%	65.33%	60.00%

序号	校内专业代码	校内专业名称	毕业率	学位授予率	初次就业率	体质达标率
33	070501	地理科学	97.18%	100.00%	81.16%	94.32%
34	070502	自然地理与资源环境	87.18%	100.00%	91.18%	75.76%
35	070503	人文地理与城乡规划	100.00%	100.00%	92.50%	88.14%
36	070504	地理信息科学	96.94%	100.00%	74.74%	85.83%
37	071001	生物科学	99.32%	99.31%	95.17%	89.78%
38	071102	应用心理学	96.12%	100.00%	52.53%	80.17%
39	080202	机械设计制造及其自动化	98.53%	100.00%	53.73%	85.14%
40	080204	机械电子工程	85.94%	100.00%	60.00%	84.46%
41	080207	车辆工程	87.50%	100.00%	60.71%	87.30%
42	080208	汽车服务工程	91.89%	100.00%	67.65%	83.58%
43	080401	材料科学与工程	90.18%	100.00%	70.30%	80.33%
44	080403	材料化学	92.31%	100.00%	70.00%	76.62%
45	080405	金属材料工程	95.31%	100.00%	77.05%	77.69%
46	080407	高分子材料与工程	93.46%	100.00%	70.00%	78.45%
47	080701	电子信息工程	74.78%	100.00%	93.02%	86.22%
48	080703	通信工程	91.98%	100.00%	91.28%	86.73%
49	080714T	电子信息科学与技术	88.24%	100.00%	89.33%	81.12%
50	080901	计算机科学与技术	97.73%	100.00%	97.67%	88.17%
51	080902	软件工程	94.82%	100.00%	99.32%	77.23%
52	080903	网络工程	94.25%	100.00%	98.78%	77.09%
53	080910T	数据科学与大数据技术	-	-	-	94.87%
54	081001	土木工程	93.29%	98.56%	89.21%	80.87%
55	081301	化学工程与工艺	92.82%	100.00%	71.65%	77.43%
56	081302	制药工程	96.43%	100.00%	90.12%	86.96%
57	081801	交通运输	90.62%	100.00%	67.24%	84.62%
58	082503	环境科学	97.30%	100.00%	70.83%	81.08%
59	082701	食品科学与工程	98.55%	100.00%	83.82%	89.51%
60	082801	建筑学	96.55%	96.43%	82.14%	81.42%
61	082901	安全工程	85.27%	99.09%	90.00%	81.43%
62	083001	生物工程	97.73%	100.00%	86.63%	85.02%
63	083002T	生物制药	95.12%	100.00%	84.62%	89.39%
64	090102	园艺	95.83%	98.55%	89.86%	91.12%
65	090103	植物保护	83.82%	100.00%	91.23%	85.60%

序号	校内专业代码	校内专业名称	毕业率	学位授予率	初次就业率	体质达标率
66	090105	种子科学与工程	94.29%	100.00%	87.88%	80.56%
67	090301	动物科学	100.00%	98.04%	76.47%	89.12%
68	090401	动物医学	88.16%	100.00%	88.06%	89.00%
69	090502	园林	94.34%	100.00%	88.00%	89.11%
70	101006	口腔医学技术	100.00%	100.00%	92.31%	91.67%
71	120102	信息管理与信息系统	92.68%	100.00%	94.74%	85.80%
72	120103	工程管理	93.44%	100.00%	71.93%	85.78%
73	120201K	工商管理	96.20%	98.68%	67.11%	82.89%
74	120203K	会计学	98.44%	99.47%	68.78%	82.43%
75	120206	人力资源管理	96.95%	100.00%	74.80%	85.15%
76	120401	公共事业管理	96.77%	100.00%	76.67%	70.37%
77	120402	行政管理	97.87%	100.00%	84.78%	89.05%
78	120403	劳动与社会保障	96.00%	100.00%	54.17%	57.89%
79	120601	物流管理	97.59%	100.00%	67.90%	76.17%
80	120703T	质量管理工程	-	-	-	93.55%
81	120801	电子商务	92.31%	100.00%	97.22%	88.46%
82	120901K	旅游管理	92.66%	100.00%	100.00%	81.08%
83	130202	音乐学	96.64%	100.00%	84.03%	77.48%
84	130205	舞蹈学	85.00%	100.00%	84.31%	97.89%
85	130305	广播电视编导	100.00%	100.00%	70.19%	76.27%
86	130310	动画	100.00%	100.00%	84.62%	79.43%
87	130401	美术学	92.72%	100.00%	84.29%	82.08%
88	130405T	书法学	-	-	-	85.09%
89	130502	视觉传达设计	95.95%	100.00%	90.14%	77.48%
90	130503	环境设计	95.74%	100.00%	92.22%	77.66%
91	130508	数字媒体艺术	95.24%	100.00%	92.50%	75.00%